

# 2023 消防年報

Sabae-Nyu Fire Department



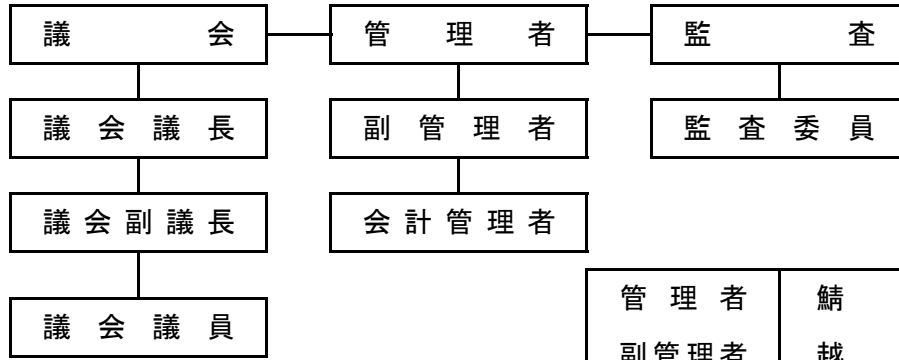
福井県 鯖江・丹生消防組合

## 2 0 2 3 消 防 年 報 目 次

組織・管内情報	1	
総 務 編		
消防の沿革	2～6	
管理者・副管理者・組合議員・監査委員	7～9	
歴代管理者		
歴代副管理者		
歴代議長		
歴代消防団長		
歴代消防長		
職員定数と実員	10～13	
消防吏員の年令		
消防吏員の勤続年数		
消防職員の採用・退職の状況		
消防職員の配置		
消防吏員の資格取得状況		
消防組合予算の内訳	14	
消防組合予算歳出の性質別内訳	15	
消防音楽隊員の階級		
消防音楽隊の楽器編成		
消防音楽隊の出演状況		
消防団定数と実員	16～17	
消防団員の年令		
消防団員の勤続年数		
消防団員の報酬		
過去5年間の消防団員の出勤状況	18～19	
予 防 編		
危険物施設の状況		
危険物施設類別状況		
危険物施設倍数別状況	20～23	
防火対象物の状況		
防火管理者の選任を必要とする防火対象物の状況		
消防用設備等の設置状況		
防火対象物定期点検報告制度該当対象物数		
各種届出受理状況		
幼年・少年消防クラブおよび女性防火クラブ等の状況	24	
防火協会の状況	25～26	
文化財の状況(県指定以上)		

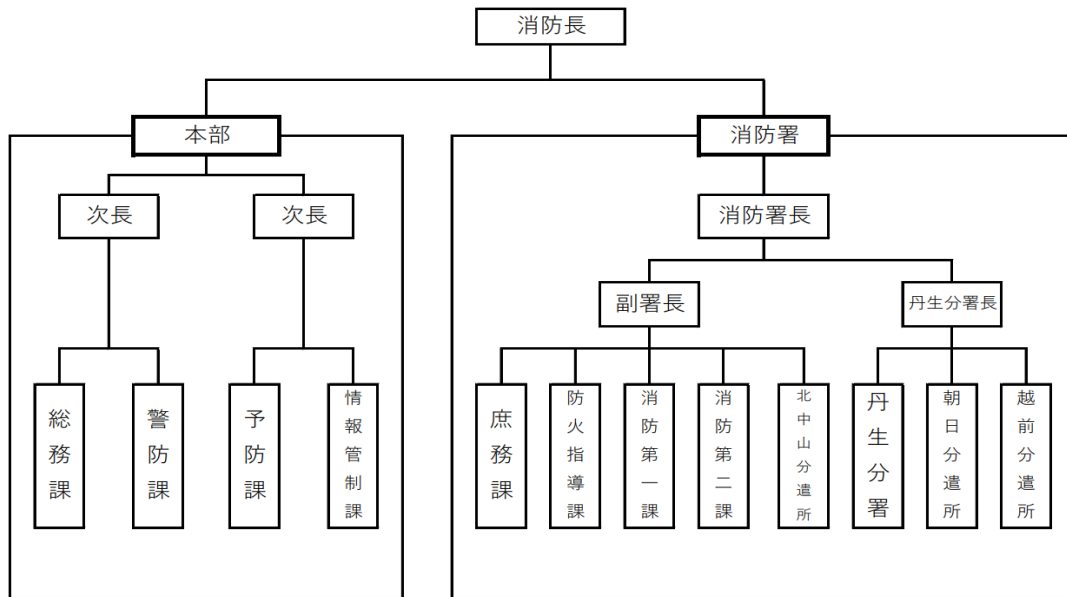
警 防 ・ 通 信 編	
常備消防車両の性能・配置状況	27～28
非常備消防車両の性能・配置状況	
消防水利の状況	29
水防資器材の配置状況	
消防機器材の配置状況	30
救急機器材の配置状況	31～32
救助機器材の配置状況	33～34
消防指令管制システム状況	35～37
有線通信施設状況	
消防無線の配置状況	
覚知別災害受信状況	
弱者緊急通報受信状況	
火 災 統 計 編	
火災概況と前年比較	38
市町別火災状況	39
市町別出火原因状況	40
月別火災状況	41
月別・出火原因別火災状況	42
用途別出火原因状況	43
曜日別・時間帯別火災状況	44
気象別火災状況	45
覚知別火災状況	46
市町別出火件数および出火率	
過去5年間の火災発生状況	47
救 急 ・ 救 助 統 計 編	
救急概況と前年比較	48
傷病程度別搬送状況	49
市町別・事故種別出動状況	50
月別・事故種別出動状況	51
曜日別出動件数状況	52
年齢区分別・事故種別搬送状況	
過去10年間の出動件数推移	
市町別・事故種別救助活動状況	53

## 消 防 組 合



管理者	鯖江市長
副管理者	越前町長
	鯖江市副市長
会計管理者	鯖江市会計管理者

## 消 防 本 部 ・ 消 防 署 の 組 織



消防本部・消防署	鯖江市西山町13-22	0778-54-0119
丹生分署	丹生郡越前町下河原25-13-1	0778-36-0119
消防訓練所・北中山分遣所	鯖江市川島町66-21-3	0778-65-1069
朝日分遣所	丹生郡越前町内郡14-14	0778-34-0119
越前分遣所	丹生郡越前町道口9-42	0778-37-0119

## 構 成 市 町 の 人 口 、 世 帯 数

(令和5年4月1日現在)

区 分	面積 (km <sup>2</sup> )	世帯数 (世帯)	人口 (人)
鯖 江 市	84.59	25,499	68,646
越 前 町	153.15	7,264	20,229
計	237.74	32,763	88,875

# 総務

## 消 防 の 沿 革

年	月	沿 革
昭和30年	2月	消防組織法に基づき鯖江市消防団を編成し結団式を実施
昭和32年	1月	鯖江市消防本部設置（鯖江市屋形町市役所内）
	4月	鯖江市消防署設置（鯖江市本町3丁目） 消防吏員9人 消防吏員以外の職員2人
昭和34年	4月	消防音楽隊発足
	10月	神明分遣所開所（鯖江市三六町2丁目）
昭和37年	1月	北中山分遣所開所（鯖江市戸口町）
昭和38年	1月	38豪雪
	4月	鯖江市危険物安全協会設立
昭和39年	12月	救急業務開始
昭和41年	11月	化学消防ポンプ自動車購入（消防署）
昭和42年	10月	鯖江市危険物安全協会解散、鯖江市防火協会設立
昭和43年	7月	消防本部・消防署庁舎新築移転（鯖江市西山町）
昭和44年	11月	鯖江市・朝日町消防組合発足（鯖江市・朝日町） 条例定数 消防吏員41名 消防吏員以外の職員2人 鯖江消防団員177人 朝日消防団員60人
		鯖江市でセルロイドによる住宅火災 3名焼死
昭和45年	10月	朝日分遣所開所・朝日町防火協会設立
昭和46年	8月	神明分遣所廃止
	10月	救急自動車寄贈（日本防火協会）（消防署） 織田町、越前町組合加入 鯖江・丹生消防組合と改称 条例定数 消防吏員59名 消防吏員以外の職員2人 織田消防団員67人 越前消防団員130人
昭和47年	4月	鯖江市で大規模染色工場火災 損害額1億2,450万円
	11月	北陸トンネル列車火災で応援出動 越前分遣所開所
昭和48年	5月	宮崎村組合加入 条例定数 消防吏員69人 消防吏員以外の職員2人 越前町防火協会設立
昭和49年	5月	救急自動車寄贈（日本損害保険協会）（越前分遣所）
	8月	織田分遣所開所
	12月	はしご付消防ポンプ自動車（18m級）購入（消防署）
昭和50年	10月	消防救急一斉指令装置導入 業務開始 条例定数 消防吏員75人 消防吏員以外の職員1人
昭和51年	4月	織田町防火協会設立
	10月	越前町一帯高波で被害
昭和52年	3月	救急自動車寄贈（鯖江ライオンズクラブ）（消防署）
	8月	救急自動車寄贈（日本消防協会）（朝日分遣所）
昭和53年	9月	条例定数 消防吏員83人 消防吏員以外の職員1人
昭和55年	12月	
	5	56豪雪
昭和56年	1月	
	3月	救急自動車寄贈（日本自動車工業会）（越前分遣所）

年	月	沿 革
昭和56年	5月	組合消防10周年記念鯖江・丹生消防大会
	6月	鯖江市で大規模織物工場火災 損害額3億1,762万円
	11月	福井県防災行政無線運用開始
昭和57年	11月	水槽付消防ポンプ自動車寄贈(日本損害保険協会)(北中山分遣所)
昭和58年	3月	北中山分遣所新築移転(鯖江市川島町)
	10月	救急自動車寄贈(日本自動車工業会)(北中山分遣所)
	4月	消防訓練所を北中山分遣所に併設
	8月	大型耐震性防火水槽(300t)設置 本町3丁目
	11月	高速自動車国道北陸自動車道消防相互応援協定の締結
昭和59年	12月	救急自動車寄贈(日本自動車工業会)(織田分遣所)
昭和60年	1月	鯖江・丹生少年婦人防火委員会設立
	3月	大型耐震性防火水槽(300t)設置 屋形町・三六町 救助工作車購入(消防署)
昭和61年	2月	化学消防ポンプ自動車更新(消防署)
	9月	鯖江市で大規模織物工場火災 損害額2億272万円
	12月	条例定数 消防吏員87人 消防吏員以外の職員1人
昭和62年	3月	救急自動車寄贈(日本損害保険協会)(消防署)
	12月	救急自動車寄贈(県農協共済)(朝日分遣所) 救急自動車寄贈(K・K富士屋)(消防署)
昭和63年	4月	福井県市町村消防相互応援協定の締結
	5月	鯖江・丹生防火協会連絡協議会設立
平成 元年	7月	国道305号線落石事故 15名全員死亡
	9月	鯖江市で大規模織物工場火災 損害額1億9,400万円
	10月	組合消防20周年記念鯖江・丹生消防大会
	12月	広報車寄贈(日本防火協会)(消防署)
平成 3年	4月	条例定数 消防吏員92人 消防吏員以外の職員1人
平成 4年	3月	救急自動車寄贈(県農業共済)(北中山分遣所)
	12月	織田町で住宅火災 母子3名死傷
平成 5年	4月	女性消防吏員採用(2人) 越前町大火(道口) 全焼17棟・部分焼10棟
	10月	条例定数 消防吏員102人 消防吏員以外の職員1人
平成 6年	4月	カラーガード隊(女性消防団員)発足 救急救命士誕生
平成 7年	1月	兵庫県南部地震(阪神淡路大震災)で応援出動(派遣隊員12名)
	2月	鯖江市で住宅火災(5名死傷)
	3月	消防本部・消防署庁舎新築落成(鯖江市西山町) 消防緊急通信指令施設導入 業務開始 はしご付消防ポンプ自動車(40m級)更新(消防署) 高規格救急自動車購入(消防署)
	5月	全国消防長会消防職員意見発表大会で最優秀賞受賞(北村大樹消防副士長)
平成 8年	3月	水槽車購入(10t)(消防署)
	10月	福井県防災航空隊職員派遣(1人)
平成 9年	1月	ロシアタンカーナホトカ号原油流出事故で油回収作業

年	月	沿 革
平成 9 年	3 月	指揮車寄贈（日本消防協会）（朝日消防団）
	5 月	鯖江市防火協会設立 30 周年記念式典
	8 月	福井県防災総合訓練を鯖江市で実施
	10 月	条例定数 消防吏員 107 人 消防吏員以外の職員 1 人
平成 10 年	2 月	朝日分遣所新築移転
	6 月	第 3 回 全国消防マーチングフェスティバル参加（福井市）
	9 月	鯖江市で放火により母子 4 名焼死
	10 月	新横江地区コミュニティ消防センター新築落成（鯖江市）
平成 11 年	1 月	高規格救急自動車購入（織田分遣所）
	5 月	全国消防長会技術委員会を鯖江市で開催
	6 月	組合消防 30 周年記念鯖江・丹生消防大会 高規格救急自動車購入（朝日分遣所）
	7 月	鯖江市入町地すべり災害で 34 世帯 103 名に避難勧告 鯖江市役所との庁内 LAN 構築
	11 月	神明地区コミュニティ消防センター新築落成（鯖江市）
平成 12 年	10 月	公式ホームページ開設
平成 13 年	4 月	第 4 回 全国消防マーチングフェスティバル参加（神戸市）
	12 月	高規格救急自動車購入（越前分遣所） 織田消防団第 7 分団消防施設新築落成
平成 14 年	11 月	救急業務関係功労者「県民の消防士」受賞（木下新一消防司令）
平成 15 年	1 月	丹南 CATV 網による消防ネットワーク構築
	10 月	高規格救急自動車購入（消防署） 条例定数 消防吏員 109 人 消防吏員以外の職員 1 人
平成 16 年	3 月	全国消防協会「消防機器の改良・開発及び消防に関する論文」秀賞受賞 救急救助現場活動用アイプロテクターの開発 （北村大樹消防司令補 福岡範恭消防士長）
	4 月	条例定数改正（定数に含まない職員の設置）
	7 月	平成 16 年 7 月福井豪雨
	10 月	第 5 回 全国消防マーチングフェスティバル参加（浜松市）
	12 月	越前分遣所新築移転 織田消防団第 1 分団消防施設新築落成
平成 17 年	1 月	朝日消防団第 5 分団消防施設新築落成 高規格救急自動車購入（北中山分遣所）
	2 月	丹生郡 4 町村合併により越前消防団発足
	3 月	救助工作車（Ⅱ型）更新（消防署・緊急消防援助隊登録）
	4 月	朝日町防火協会、織田・宮崎防火協会、越前町防火協会に改名
	11 月	越前町大火（小樟（城ヶ谷）） 全焼 9 棟・部分焼 3 棟・ぼや 3 棟
	12 月	越前消防団越前地区第 5 分団消防施設新築落成
平成 18 年	1 月	平成 18 年豪雪
	3 月	全国消防協会「消防機器の改良・開発及び消防に関する論文」優賞受賞 住宅用火災警風器の開発について（藤井修消防士長）
平成 19 年	2 月	消防緊急通信指令施設地図検索装置更新
	3 月	能登半島沖地震による緊急消防援助隊出動 （救助工作車、資材車、隊員 5 名）



年	月	沿 革
平成20年	1月	鯖江2号車（CD-I型）更新（緊急消防援助隊登録）
	2月	越前消防団朝日地区第2分団消防施設新築落成
	4月	新越前町防火協会設立
	9月	携帯電話発信位置情報通知システム整備
平成21年	3月	優良少年消防クラブ「シルバー消太賞」受賞 城崎少年消防クラブ
	4月	条例定数 消防吏員112人 消防吏員以外の職員1人
	5月	組合消防40周年記念鯖江・丹生消防大会開催 消防音楽隊発足50周年記念演奏会開催
	7月	消防署丹生分署新築落成
	11月	鯖江・丹生消防音楽隊「県民の消防士」受賞
平成22年	10月	第6回 全国消防マーチングフェスティバル参加（奈良市）
平成23年	2月	化学消防ポンプ自動車（II型）更新（消防署）
	3月	東北地方太平洋沖地震（東日本大震災）による緊急消防援助隊出動 （消防ポンプ自動車他3台、隊員25名） 鯖江4号車（資材搬送）更新（消防署：緊急消防援助隊登録）
	4月	条例定数改正 鯖江消防団220人
	5月	鯖江消防団第5分団消防施設新築落成
	12月	越前消防団越前地区第6分団消防施設新築落成
平成24年	6月	越前消防団織田地区第2分団消防施設新築落成
	9月	高機能消防指令センター運用開始
	10月	鯖江市内で大規模化学工場火災
	11月	救急業務関係功労者「県民の消防士」受賞（城田則文消防司令）
平成25年	2月	消防ポンプ自動車をモンゴリア連邦大学へ寄贈（横綱日馬富士関来署）
	4月	鯖江消防団分団名称変更
	8月	福井県防災総合訓練を鯖江市、越前町で実施
平成26年	1月	高規格救急自動車更新（朝日分遣所）
	2月	防災広報車（原子力防災対策用として福井県から無償貸付）
	3月	消防ポンプ付軽自動車（総務省から無償貸与） 高規格救急自動車をモンゴル国・国立サスティン記念病院に贈呈 （横綱日馬富士関来署）
	6月	組合消防45周年記念鯖江・丹生消防大会開催 消防音楽隊発足55周年記念演奏会開催
	7月	第63回福井県消防操法大会「ポンプ車操法の部」優勝 （越前消防団宮崎地区第1分団）
	11月	第24回全国消防操法大会「ポンプ車操法の部」出場 （越前消防団宮崎地区第1分団）
平成27年	1月	朝日1号車（CD-I型）更新（朝日分遣所）
	2月	高規格救急自動車更新（消防署）
	3月	高規格救急自動車をモンゴル国・アルハンガイ県ハンガイ村中央病院に 贈呈（横綱日馬富士関来署） 消防救急デジタル無線運用開始 越前消防団越前地区第7分団消防施設新築落成

年	月	沿 革
平成 28 年	2 月	高規格救急自動車更新（越前分遣所） 横綱日馬富士関に 1 日消防署長を委嘱 高規格救急自動車をモンゴル国・アルハンガイ県ハンガイ村中央病院に贈呈
	3 月	全国消防協会「消防機器の改良・開発及び消防に関する論文」最優秀賞受賞 とび口の柄の形状改良について （山本晃弘消防司令、関竜也消防司令補、直井馨一郎消防司令補）
平成 29 年	3 月	全国消防協会「消防機器の改良・開発及び消防に関する論文」優賞受賞 管鎗バンドの改良について （渡邊章雄消防士長、有澤拓消防副士長） 第 7 回 全国消防マーチングフェスティバル参加（豊中市） 越前 1 号車（CD-I 型）更新（消防署：緊急消防援助隊登録）
	4 月	鯖江消防団機能別分団（警防広報班）発足 鯖江市防火協会設立 50 周年記念式典開催
	5 月	鯖江市で住宅火災（鳥羽 2 丁目）全焼 4 棟、部分焼 4 棟、死者 1 名
	10 月	鯖江消防団総務大臣感謝状受賞
平成 30 年	2 月	56 豪雪以来 37 年ぶりの大雪
	11 月	「県民の消防士」受賞（山本晃弘消防司令）
平成 31 年	1 月	はしご付消防ポンプ自動車（先端屈折式 30m 級）更新
	4 月	条例定数 消防吏員 119 人 消防吏員以外の職員 1 人
令和元年	9 月	高規格救急自動車更新（消防署）
	11 月	組合消防 50 周年記念鯖江・丹生消防大会開催 （消防音楽隊発足 60 周年）
令和 2 年	3 月	越前消防団織田地区第 3 分団消防施設新築落成 組合消防 50 周年記念誌「組合消防 50 年の軌跡」発刊
令和 2 年	4 月	鯖江消防団機能別分団（災害支援班、災害医療班）発足 越前消防団機能別分団（災害支援班）発足 消防用ドローン（映像伝送装置）運用開始
令和 3 年	3 月	重機及び重機搬送車配備（総務省消防庁無償貸与） （消防署：緊急消防援助隊登録）
令和 4 年	3 月	高規格救急自動車更新（丹生分署）
	11 月	高規格救急自動車更新（消防署）
	12 月	救急普及啓発広報車配備（消防署）
令和 5 年	4 月	条例定数 消防吏員 139 人 消防吏員以外の職員 1 人 消防防災拠点施設新築落成

管 理 者 ・ 副 管 理 者 ・ 組 合 議 員 ・ 監 査 委 員

(令和5年4月1日現在)

管 理 者	佐々木 勝久	鯖江市長
副 管 理 者	青柳 良彦 中村 修一	越前町長 鯖江市副市長
議 長	石川 修	鯖江市議会議長
議 員	佐々木 一弥 福原 敏弘 遠藤 本幸夫 末松 高宏 小田 浩樹 高野 菊信 藤北 島忠幸 加藤 一邦 高田 浩樹	鯖江市議会 鯖江市議会 鯖江市議会 越前町議会 越前町議会 越前町議会 越前町議会 鯖江市代表監査委員
監 査 委 員	加藤 一邦 高田 浩樹	鯖江市代表監査委員

歴 代 管 理 者

(令和5年4月1日現在)

代	氏 名	就任・退任年月日	在職期間
1	福島 文右衛門	昭和44. 1. 1~昭和53. 1. 24	8年 3ヶ月
2	山本 治	昭和53. 1. 25~昭和61. 1. 24	8年
3	西沢 省三	昭和61. 1. 25~平成10. 1. 24	12年
4	辻 嘉右エ門	平成10. 1. 25~平成16. 8. 29	6年 7ヶ月
5	牧野 百男	平成16. 10. 17~令和 2. 10. 16	16年
6	佐々木 勝久	令和 2. 10. 17~在 職 中	

歴 代 副 管 理 者

職	氏 名	就任・退任年月日	在職期間
鯖江市助役	谷 沢 利右エ門	昭和44. 11. 1~昭和54. 3. 31	9年 5ヶ月
朝日町長	田 島 清左エ門	昭和44. 11. 1~昭和46. 5. 7	1年 6ヶ月
朝日町長	時 田 修	昭和46. 5. 8~昭和58. 5. 7	12年
織田町長	池 上 栄	昭和46. 10. 1~昭和54. 4. 30	7年 7ヶ月
越前町長	矢 部 三四郎	昭和46. 10. 1~昭和48. 8. 29	1年 10ヶ月
宮崎村長	岩 原 昇	昭和48. 5. 1~平成 7. 4. 30	22年
越前町長	島 田 徹也	昭和48. 10. 8~昭和60. 10. 6	12年
鯖江市助役	室 谷 人雄	昭和54. 6. 9~昭和61. 12. 27	7年 6ヶ月
織田町長	水 島 寛二	昭和54. 5. 1~平成 3. 4. 30	12年
朝日町長	樋 村 正雄	昭和58. 5. 8~平成 3. 5. 7	8年
越前町長	佐々木 修	昭和60. 10. 7~平成 5. 10. 6	8年
鯖江市助役	熊 野 弘	昭和62. 3. 21~平成 5. 3. 20	6年
朝日町長	細 川 邦雄	平成 3. 5. 8~平成11. 5. 7	8年
織田町長	武 田 直登	平成 3. 5. 1~平成15. 4. 30	12年
鯖江市助役	藤 本 武司	平成 5. 3. 26~平成10. 3. 10	5年
越前町長	京 谷 宗雄	平成 5. 10. 7~平成17. 1. 31	11年 4ヶ月
宮崎村長	木 村 橘次郎	平成 7. 5. 1~平成17. 1. 31	9年 9ヶ月
鯖江市助役	窪 清 行	平成10. 4. 1~平成12. 3. 31	2年
朝日町長	西 山 良忍	平成11. 5. 8~平成17. 1. 31	5年 8ヶ月
鯖江市助役	清 水 秀男	平成12. 4. 1~平成14. 3. 31	2年
鯖江市助役	清 岸 本秀治	平成14. 4. 1~平成16. 3. 31	2年
織田町長	関 敬 信	平成15. 5. 1~平成17. 1. 31	1年 9ヶ月
鯖江市助役	飯 島 信次	平成16. 4. 1~平成16. 11. 8	7ヶ月
鯖江市副市長	吉 村 治	平成17. 1. 4~平成21. 1. 3	4年
越前町長	関 敬 信	平成17. 3. 15~平成25. 3. 12	7年 11ヶ月
越前町長	内 藤 俊三	平成25. 3. 13~令和 3. 3. 12	8年
鯖江市副市長	池 田 達昭	平成21. 4. 1~平成29. 3. 31	8年
鯖江市副市長	中 村 修一	平成29. 4. 1~在 職 中	
越前町長	青 柳 良彦	令和 3. 3. 13~在 職 中	

### 歴代議長

代	氏名	就任・退任年月日	在職期間
1	福島長治	昭和44.11.10～昭和46.2.27	1年4ヶ月
2	山本茂	昭和46.11.16～昭和47.4.10	5ヶ月
3	木村允	昭和47.9.22～昭和50.7.14	2年10ヶ月
4	笹本吉一郎	昭和50.10.3～昭和53.6.20	2年9ヶ月
5	松村憲正	昭和53.9.11～昭和54.7.14	10ヶ月
6	橋本長生	昭和54.11.14～昭和58.7.14	3年8ヶ月
7	青山幸治	昭和58.9.13～昭和59.12.7	1年3ヶ月
8	松村憲正	昭和60.2.27～昭和61.3.24	1年1ヶ月
9	青木治門	昭和61.9.2～昭和62.7.14	11ヶ月
10	飯田市郎	昭和62.9.16～平成元.7.26	1年10ヶ月
11	福岡善信	平成元.9.8～平成2.12.6	1年3ヶ月
12	服部辰男	平成3.2.27～平成3.7.14	5ヶ月
13	佐々木左幸	平成3.9.18～平成5.7.6	1年10ヶ月
14	田中敏幸	平成5.9.10～平成7.7.19	1年10ヶ月
15	宮下善隆	平成7.9.14～平成10.3.19	2年6ヶ月
16	佐々木治	平成10.8.28～平成11.3.2	6ヶ月
17	増田光	平成11.9.29～平成13.7.24	1年10ヶ月
18	岩野甚四郎	平成13.8.28～平成15.8.5	1年11ヶ月
19	高島哲夫	平成15.9.29～平成17.7.19	1年10ヶ月
20	玉邑哲雄	平成17.8.31～平成19.7.24	1年11ヶ月
21	佐々木敏幸	平成19.8.22～平成21.7.23	1年11ヶ月
22	山崎文男	平成21.8.18～平成23.7.26	1年11ヶ月
23	平岡忠昭	平成23.8.26～平成25.7.23	1年11ヶ月
24	末本幸夫	平成25.8.19～平成28.3.18	2年7ヶ月
25	小竹法夫	平成28.8.25～平成29.7.21	11ヶ月
26	佐々木勝久	平成29.8.9～令和元.7.14	1年11ヶ月
27	水津達明	令和元.8.26～令和2.7.15	11ヶ月
28	帰山明	令和2.8.7～令和3.7.14	11ヶ月
29	石川修	令和3.8.13～在職中	

### 歴代消防団長

#### 鯖江消防団

代	氏名	就任・退任年月日	在職期間
1	峯田信治	昭和44.11.1～昭和61.4.4	16年5ヶ月
2	青山幸治	昭和61.4.5～平成10.3.31	11年11ヶ月
3	福田義一	平成10.4.1～平成15.3.31	5年
4	田村光雄	平成15.4.1～平成20.3.31	5年
5	加藤治	平成20.4.1～平成25.3.31	5年
6	八田和美	平成25.4.1～平成28.3.31	3年
7	高島隆則	平成28.4.1～平成31.3.31	3年
8	中山勝	平成31.4.1～令和5.3.31	4年
9	山内一実	令和5.4.1～在職中	

#### 越前消防団

代	氏名	就任・退任年月日	在職期間
1	佐々木正純	平成17.2.1～平成19.3.31	2年
2	武市敏宏	平成19.4.1～平成21.3.31	2年
3	松村紀一	平成21.4.1～平成23.3.31	2年
4	佐々木隆興	平成23.4.1～平成25.3.31	2年
5	増田順一	平成25.4.1～平成27.3.31	2年
6	橋本実治	平成27.4.1～平成29.3.31	2年
7	久保福孝	平成29.4.1～令和3.3.31	4年
8	関野孝一	令和3.4.1～令和5.3.31	2年
9	駒野孝一	令和5.4.1～在職中	

歴代消防長

代	氏名	就任・退任年月日	在職期間
1	森川政次郎	昭和44.11.1～昭和45.4.30	6ヶ月
2	藤野義雄	昭和45.5.1～昭和57.3.31	11年11ヶ月
3	池田有二郎	昭和57.4.1～昭和62.3.31	5年
4	加藤藤哲夫	昭和62.4.1～平成2.3.31	3年
5	青山山本隆夫	平成2.4.1～平成6.3.31	4年
6	山本岑次	平成6.4.1～平成8.3.31	2年
7	窪田俊強	平成8.4.1～平成9.3.31	1年
8	南部俊三	平成9.4.1～平成13.3.31	4年
9	五 <sup>十</sup> 嵐猛	平成13.4.1～平成14.3.31	1年
10	岩尾敏秀	平成14.4.1～平成17.3.31	3年
11	山口隆夫	平成17.4.1～平成20.3.31	3年
12	吉田芳和	平成20.4.1～平成22.3.31	2年
13	富田哲夫	平成22.4.1～平成23.3.31	1年
14	小水辻野弘美	平成23.4.1～平成24.3.31	1年
15	水嶋川辰範	平成24.4.1～平成25.3.31	1年
16	嶋川辰範	平成25.4.1～平成26.3.31	1年
17	竹内武美	平成26.4.1～平成29.3.31	3年
18	山形辰美	平成29.4.1～平成30.3.31	1年
19	山岸勳	平成30.4.1～平成31.3.31	1年
20	竹村亮彦	平成31.4.1～令和3.3.31	2年
21	寺澤一	令和3.4.1～令和5.3.31	2年
22	吉村正典	令和5.4.1～在職中	

### 職員定数と実員

(令和5年4月1日現在)

階級	消防監	消防司令長	消防司令	消防司令補	消防士長	消防副士長	消防士	事務職員	計
定員	139 (階級別定数規定なし)							1	140
現員	1	10	35	19	17	17	21	1	121

### 消防吏員の年令

(令和5年4月1日現在)

区分	消防監	消防司令長	消防司令	消防司令補	消防士長	消防副士長	消防士	計
20歳未満							1	1
20歳～24歳						3	17	20
25歳～29歳					1	14(2)	3(1)	18(3)
30歳～34歳					9(1)			9(1)
35歳～39歳				11	7			18
40歳～44歳			9	7				16
45歳～49歳			19					19
50歳～54歳		6	7(2)	1				14(2)
55歳以上	1	4						5
計	1	10	35(2)	19	17(1)	17(2)	21(1)	120(6)

( )内 女性消防吏員 ※平均年齢 37.2歳

### 消防吏員の勤続年数

(令和5年4月1日現在)

区分	消防監	消防司令長	消防司令	消防司令補	消防士長	消防副士長	消防士	計
5年未満						5(1)	21(1)	26(2)
5年～9年					5	10(1)		15(1)
10年～14年				4	11(1)	2		17(1)
15年～19年				11	1			12
20年～24年			6	2				8
25年～29年			23	2				25
30年～34年		5	6(2)					11(2)
35年以上	1	5						6
計	1	10	35(2)	19	17(1)	17(2)	21(1)	120(6)

( )内 女性消防吏員

消 防 職 員 の 採 用 ・ 退 職 の 状 況

(令和5年4月1日現在)

区 分	新採用	退 職	実 員	定 員
昭 和 4 6 年	6	1	40	59 (2)
昭 和 4 7 年	9	1	48	
昭 和 4 8 年	10	3	55	69 (2)
昭 和 4 9 年	10	2	63	
昭 和 5 0 年	5	2	66	75 (1)
昭 和 5 1 年	4		70	
昭 和 5 2 年	3	1	72	
昭 和 5 3 年	1	1	72 (1)	83 (1)
昭 和 5 4 年	3		75 (1)	
昭 和 5 5 年	2		77 (1)	
昭 和 5 6 年	3	1	79 (1)	
昭 和 5 7 年	2		81 (1)	
昭 和 5 8 年	3		84 (1)	
昭 和 5 9 年			84 (1)	
昭 和 6 0 年			84 (1)	
昭 和 6 1 年		3	81 (1)	
昭 和 6 2 年	4	1	84 (1)	88 (1)
昭 和 6 3 年	2	3	83 (1)	
平 成 元 年	3		86 (1)	
平 成 2 年	3	1	88 (1)	
平 成 3 年		2	86 (1)	93 (1)
平 成 4 年	5		91 (1)	
平 成 5 年	4	2	93 (1)	
平 成 6 年	3	2	94 (1)	103 (1)
平 成 7 年	5	3	96 (1)	
平 成 8 年	6	1	101 (1)	
平 成 9 年	6	5	102 (1)	
平 成 1 0 年	6	2	106 (1)	
平 成 1 1 年	1		107 (1)	
平 成 1 2 年			107 (1)	
平 成 1 3 年	3	4	106 (1)	
平 成 1 4 年	5	3	108 (1)	
平 成 1 5 年			108 (1)	
平 成 1 6 年	3	2	109 (1)	110 (1)
平 成 1 7 年		2	107 (1)	
平 成 1 8 年	5	1	111 (1)	110 (1)
平 成 1 9 年	2	3	110 (1)	110 (1)
平 成 2 0 年	5	6	109 (2)	110 (1)
平 成 2 1 年	6	6	109 (2)	113 (1)
平 成 2 2 年	7	4	112 (2)	113 (1)
平 成 2 3 年	2	3	111 (2)	113 (1)
平 成 2 4 年	5	4	112 (2)	113 (1)
平 成 2 5 年	3	2	113 (2)	113 (1)
平 成 2 6 年	4	5	112 (3)	113 (1)
平 成 2 7 年	4	4	112 (3)	113 (1)
平 成 2 8 年	4	2	114 (2)	113 (1)
平 成 2 9 年	3	4	113 (2)	113 (1)
平 成 3 0 年	4	4	113 (2) <2>	113 (1)
令 和 元 年	6	4	115 (2)	120 (1)
令 和 2 年	6		121 (2)	120 (1)
令 和 3 年	7	6	122 (1) <2> 【1】	120 (1)
令 和 4 年	3	3	122(1)<3>【2】	120 (1)
令 和 5 年	6	6	121(1)<4>【2】	140 (1)

( )内事務職員

< >再任用職員

【 】会計年度任用職員

## 消 防 職 員 の 配 置

(令和5年4月1日現在)

区 分		消 防 吏 員						事 務 職 員	計
		消 防 監	消 防 司 令 長	消 防 司 令	消 防 司 令 補	消 防 士 長	消 防 副 士 長		
消 防 本 部	消 防 長	1							1
	次 長		2						2
	総 務 課		[1]	4 (1)	2	3 (1)		5	1 15 [1] (2)
	予 防 課		2		1 [1]		1 (1)		4 [1] (1)
	警 防 課		1	1 [1]	1 [1]	<1>			3 [2] <1>
	情 報 管 制 課		1	4 (1)	1	2 <2>	3	【1】	11 (1) <2> 【1】
	救急救命東京研修所						1		1
消 防 署	署 長		1						1
	副 署 長		1						1
	庶 務 課		[1]	1 [2]		1		【1】	2 [3] 【1】
	防 火 指 導 課			3 [1]	1	<1>			4 [1] <1>
	消 防 第 一 課		1	3	3	2	3 (1)	4	16 (1)
	消 防 第 二 課			5	3	1	3	4	16
	丹 生 分 署		1	4	2	3	2	2 (1)	14 (1)
	北 中 山 分 遣 所			4	1	1	2	2	10
	朝 日 分 遣 所			3	2	2	1	2	10
	越 前 分 遣 所			3	2	2	1	2	10
計		1	10 [2]	35 [4] (2)	19 [2]	17 (1) <4>	17 (2)	21 (1)	1 【2】
									121 [8] (6) <4> 【2】

[ ]兼務 ( )内女性消防職員 <>再任用 【】会計年度任用職員



## 消 防 吏 員 の 資 格 取 得 状 況

(令和5年4月1日現在)

資 格 ・ 免 許		計
自動車免許	大 型	105
	普通 (中型を含む)	124
	自二 (大型を含む)	40
	大 特	22
危険物取扱者	甲 種	1
	乙 種 1 類	4
	乙 種 2 類	10
	乙 種 3 類	6
	乙 種 4 類	97
	乙 種 5 類	4
	乙 種 6 類	6
消防設備士等	乙 種 1 類	7
	乙 種 2 類	1
	乙 種 3 類	1
	乙 種 4 類	17
	乙 種 5 類	5
	乙 種 6 類	21
	点 検 資 格 者	0
予 検 定 技 術 合 格	防 火 査 察	27
	消 防 用 設 備 等	6
	危 険 物	6
救急関係	指 導 救 命 士	8
	救 急 救 命 士	43
	救 急 隊 員 (Ⅱ課程)(標準課程)	114
	応 急 手 当 指 導 員 (A E D)	114

資 格 ・ 免 許		計	
救急関係	挿管 (認定) 救急救命士	38	
	ビデオ喉頭鏡による気管挿管 (認定) 救命士	18	
	薬剤 (認定) 救急救命士	39	
	ショック前静脈路確保・ブドウ糖投与 (認定) 救命士	38	
	救 助 隊 員	58	
	玉 掛 技 能	68	
	小 型 移 動 式 クレールン運	63	
	第 2 種 酸 欠 危 険 作 業 主 任 者	9	
救助関係	フルハーネス型墜落静止用器具 特別 教 育	19	
	酸素欠乏・硫化水素危険作業主任者	22	
	ガス溶接技能	4	
	無線関係	航空特殊無線技士	8
		陸上特殊無線技士 (2 級)	58
		陸上特殊無線技士 (3 級)	58
		アマチュア無線技士	21
	その他	防 災 航 空 隊 員 (養成隊員を含む)	18
潜 水 士		43	
船 舶 操 縦 士		30	
特定化学物質等作業主任者		1	
車両系建設機械運転 (整地)		48	
車両系建設機械運転 (解体)		23	
緊急自動車運転技能者 (3t未満を含む)		9	
衛 生 管 理 者		2	
安 全 衛 生 推 進 者		11	
起 震 車 操 作 員		93	

## 消 防 組 合 予 算 の 内 訳

### 歳 入

(単位：千円)

科 目	予算額	構成比 (%)	前年度対比	前年度(当初)予算額
1 分担金及び負担金	1,378,130	79.5	100.1	1,376,155
2 使用料及び手数料	1,500	0.1	100.0	1,500
4 県 支 出 金	3,000	0.2	100.0	3,000
5 財 産 収 入	1,000	0.1	100.0	1,000
6 繰 越 金	1,000	0.1	100.0	1,000
7 諸 収 入	10,750	0.6	93.1	11,545
8 組 合 債	336,200	19.4	100.8	333,500
歳 入 合 計	1,731,580	100.0	100.2	1,727,700

### 歳 出

(単位：千円)

科 目	予算額	構成比 (%)	前年度対比	前年度(当初)予算額
1 総 務 費	4,489	0.2	104.8	4,283
2 消 防 費	1,568,052	90.6	101.6	1,542,886
(内訳)				
常備消防費	1,028,021	59.3	92.8	1,107,624
非常備消防費	86,751	5.0	106.8	81,249
消防施設整備費	453,080	26.2	128.1	353,805
災害対策費	200	0.1	96.2	208
3 水 防 費	8,337	0.5	95.0	8,773
4 公 債 費	145,702	8.4	87.4	166,758
5 予 備 費	5,000	0.3	100.0	5,000
歳 出 合 計	1,731,580	100.0	100.2	1,727,700

(単位：千円)

科 目	予算額	構成比 (%)	前年度対比	前年度(当初)予算額
1 人 件 費	938,662	54.2	91.9	1,020,993
うち職員給	880,962	50.9	97.9	899,972
2 物 件 費	152,467	8.8	104.9	145,389
3 維 持 補 修 費	2,090	0.1	91.3	2,290
4 補 助 費 等	34,579	2.0	103.3	33,465
5 普通建設事業費	453,080	26.2	128.1	353,805
ア 補助事業費				
イ 単独事業費	453,080	26.2	128.1	353,805
6 公 債 費	145,702	8.4	87.4	166,758
7 予 備 費	5,000	0.3	100.0	5,000
歳 出 合 計	1,731,580	100.0	100.2	1,727,700

## 消 防 音 楽 隊 員 の 階 級

(令和5年4月1日現在)

階 級	消 防 司 令	消 防 司 令 補	消 防 士 長	消 防 副 士 長	消 防 士	事 務 吏 員	計
隊 員 数	1	2	6	13	3	1	26

## 消 防 音 楽 隊 の 楽 器 編 成

(令和5年4月1日現在)

楽 器 名	人 数	楽 器 名	人 数
ア ル ト サ ッ ク ス	3	チ ュ ー バ	2
テ ナ ー サ ッ ク ス	3	パ ー カ ッ シ ョ ン	6
ト ラ ン ペ ッ ト	5		
マ ー チ ン グ バ リ ト ン	4		
ユ ー ホ ニ ュ ー ム	2		

## 消 防 音 楽 隊 の 出 演 状 況

月 日	行 事	場 所	内 容
7月30日	第 47 回 あ さ ひ ま つ り	越前町	演奏・広報
9月17日	さ ば え オ ー タ ム フ ェ ア	鯖江市	演奏・広報
10月7日	保 育 施 設 訪 問 (か わ だ 保 育 所)	鯖江市	演奏・広報
10月11日	保 育 施 設 訪 問 (吉 川 保 育 所)	鯖江市	演奏・広報
10月14日	保 育 施 設 訪 問 (し ん と く こ ど も 園)	鯖江市	演奏・広報
10月18日	保 育 施 設 訪 問 (四 ヌ 浦 こ ど も 園)	越前町	演奏・広報
10月22日	さ ば え 遊 び 場 フ ェ ス	鯖江市	演奏・広報
10月25日	保 育 施 設 訪 問 (せ き い ん こ ど も 園)	鯖江市	演奏・広報
10月28日	保 育 施 設 訪 問 (白 蓮 保 育 園)	鯖江市	演奏・広報
11月1日	保 育 施 設 訪 問 (は ぎ の こ ど も 園)	越前町	演奏・広報
11月6日	第 38 回 さ ば え 市 民 音 楽 祭	鯖江市	演奏・広報
11月8日	保 育 施 設 訪 問 (ゆ た か こ ど も 園)	鯖江市	演奏・広報
11月11日	保 育 施 設 訪 問 (中 河 保 育 所)	鯖江市	演奏・広報
11月15日	保 育 施 設 訪 問 (石 田 保 育 所)	鯖江市	演奏・広報
11月18日	保 育 施 設 訪 問 (あ お い こ ど も 園)	鯖江市	演奏・広報
11月22日	保 育 施 設 訪 問 (い ず み 保 育 園)	鯖江市	演奏・広報
11月29日	保 育 施 設 訪 問 (草 の 実 保 育 園)	鯖江市	演奏・広報
12月2日	保 育 施 設 訪 問 (立 待 保 育 所)	鯖江市	演奏・広報
12月6日	保 育 施 設 訪 問 (慈 光 保 育 園)	鯖江市	演奏・広報
1月7日	鯖 江 市 消 防 出 初 式	鯖江市	式典・分列行進・演奏
1月8日	越 前 消 防 団 出 初 式	越前町	式典・観閲・演奏
1月13日	保 育 施 設 訪 問 (西 徳 寺 保 育 園)	越前町	演奏・広報

## 消 防 団 定 数 と 実 員

(令和5年4月1日現在)

名 称	分 団 数	定 数	実 員
鯖江消防団	14	240	214 (19)
越前消防団	22	407	350
計	36	647	564 (19)

( ) 内は、女性消防団員数

## 消 防 団 員 の 年 令

(令和5年4月1日現在)

区 分	消 防 団	団 長	副 団 長	分 団 長	副 分 団 長	班 長	団 員	計
20歳未満	鯖 江							
	越 前							
20歳～24歳	鯖 江						3 (1)	3 (1)
	越 前						2	2
25歳～29歳	鯖 江						9 (2)	9 (2)
	越 前					4	27	31
30歳～34歳	鯖 江						3	3
	越 前					4	33	37
35歳～39歳	鯖 江						28	28
	越 前				1	10	66	77
40歳～44歳	鯖 江					1	41 (5)	42 (5)
	越 前			8	7	20	45	80
45歳～49歳	鯖 江			1	2	11	34 (4)	48 (4)
	越 前		1	6	11	9	40	67
50歳～54歳	鯖 江			7	8	13	24 (4)	52 (4)
	越 前			6	1	5	24	36
55歳～59歳	鯖 江	1	1	2	3	2 (1)	9 (1)	18 (2)
	越 前		3			1	9	13
60歳以上	鯖 江			3		1 (1)	7	11 (1)
	越 前	1		1	1	1	3	7
計		2	5	34	34	82 (2)	407 (17)	564 (19)

( ) 内は、女性消防団員数

## 消 防 団 員 の 勤 続 年 数

(令和5年4月1日現在)

区 分	5年未満	5年以上 10年未満	10年以上 15年未満	15年以上 20年未満	20年以上	計
鯖江消防団	37(7)	48(12)	51	33	45	214(19)
越前消防団	55	87	76	60	72	350
計	92(7)	147(12)	127	93	117	564(19)

( )内は、女性消防団員数

## 消 防 団 員 の 年 額 報 酬

(単位：円)

区分	団長	副団長	分団長	副分団長	班長	団員	災害支援班 災害医療班
年額報酬額	90,000	70,000	50,500	45,500	37,000	36,500	5,000

## 過 去 5 年 間 の 消 防 団 員 の 出 動 状 況

区 分	火 災		風 水 害 等		演 習 ・ 訓 練 等		特 別 警 戒		そ の 他		計	
	回 数	延 人 数	回 数	延 人 数	回 数	延 人 数	回 数	延 人 数	回 数	延 人 数	回 数	延 人 数
平成30年	9	303	13	1271	105	2,066	9	488	536	4,753	672	8,881
令和元年	7	148	2	98	126	2,338	12	494	633	6,078	780	9,156
令和2年	12	594	4	51	11	154	10	446	399	3,241	436	4,486
令和3年	16	503	12	556	34	509	15	573	594	2,346	671	4,487
令和4年	15	417	3	292	74	1,103	13	379	550	3,959	655	6,150

予 防

## 危険物施設の状況

(令和5年4月1日現在)

区分		鯖江市	越前町				計
			朝日地区	織田地区	越前地区	宮崎地区	
製造所		5					5
貯蔵所	屋内貯蔵所	53	5	1	1	1	61
	屋外タンク貯蔵所	38	2	3	5	2	50
	屋内タンク貯蔵所	3		1			4
	地下タンク貯蔵所	59	13	10	8	5	95
	移動タンク貯蔵所	28	10	2	5	1	46
	屋外貯蔵所	8					8
取扱所	給油取扱所	26	5	4	4	2	41
	販売取扱所	3					3
	一般取扱所	30	6	5	3	1	45
計		253	105				358
			41	26	26	12	

### 危険物施設類別状況

(令和5年4月1日現在)

製造所等区分 類	製 造 所	貯 蔵 所							取 扱 所				計
		屋 内 貯 蔵 所	屋 外 タンク 貯 蔵 所	屋 内 タンク 貯 蔵 所	地 下 タンク 貯 蔵 所	移 動 タンク 貯 蔵 所	屋 外 貯 蔵 所	小 計	給 油 取 扱 所	販 売 取 扱 所	一 般 取 扱 所	小 計	
第 1 類		1						1					1
第 2 類													
第 3 類													
第 4 類	5	52	50	4	95	46	8	260	41	3	44	88	349
第 5 類		8						8					8
第 6 類													
混 在											1	1	1
計	5	61	50	4	95	46	8	269	41	3	45	89	358

### 危険物施設倍数別状況

(令和5年4月1日現在)

製造所等区分 倍数	製 造 所	貯 蔵 所							取 扱 所				計
		屋 内 貯 蔵 所	屋 外 タンク 貯 蔵 所	屋 内 タンク 貯 蔵 所	地 下 タンク 貯 蔵 所	移 動 タンク 貯 蔵 所	屋 外 貯 蔵 所	小 計	給 油 取 扱 所	販 売 取 扱 所	一 般 取 扱 所	小 計	
5 倍 以 下		27	13	4	64	39	1	148			18	18	166
5 倍 を 超 え 10 倍 以 下		12	13		17		2	44	3		13	16	60
10 倍 を 超 え 50 倍 以 下	4	18	15		10	1	5	53	7	3	11	21	75
50 倍 を 超 え 100 倍 以 下	1	3	6		2	6		18	8		2	10	28
100 倍 を 超 え 150 倍 以 下		1			1			2	5		1	6	8
150 倍 を 超 え 200 倍 以 下					1			1	9			9	10
200 倍 を 超 え 1,000 倍 以 下			3					3	9			9	12
計	5	61	50	4	95	46	8	269	41	3	45	89	358



## 防 火 対 象 物 の 状 況

(令和5年4月1日現在)

区		分	鯖江市	越前町	計
1項	イ	劇場・映画館・演芸場・観覧場	4	4	8
	ロ	公会堂・集会場	114	61	175
2項	イ	キャバレー・カフェー等			
	ロ	遊技場・ダンスホール	7	2	9
	ハ	風俗営業等を営む店舗 ニカラオケボックス等	3		3
3項	イ	待合・料理店等	17	4	21
	ロ	飲食店	76	15	91
4項		百貨店・マーケット等	132	28	160
5項	イ	旅館・ホテル・宿泊所等	15	46	61
	ロ	寄宿舎・下宿・共同住宅	378	20	398
6項	イ	病院・診療所・助産所	45	4	49
	ロ	老人短期入所施設等	19	10	29
	ハ	老人デイサービス等	66	25	91
	ニ	幼稚園・特別支援学校	5		5
7項		小学校・中学校・高等学校等	59	20	79
8項		図書館・博物館・美術館等	2	6	8
9項	イ	蒸気浴場・熱気浴場等公衆浴場			
	ロ	イに掲げる以外の公衆浴場	1	1	2
10項		車両の停車場・船舶等の発着場	1		1
11項		神社・寺院・教会等	94	51	145
12項	イ	工場・作業場	772	205	977
	ロ	映画スタジオ・テレビスタジオ			
13項	イ	自動車車庫・駐車場	8	10	18
	ロ	飛行機・回転翼航空機の格納庫			
14項		倉庫	241	85	326
15項		前各項に該当しない事業場	229	99	328
16項	イ	特定複合用途防火対象物	230	96	326
	ロ	イ以外の複合用途防火対象物	161	29	190
17項		重要文化財等の建造物	2	1	3
18項		延長 $\geq$ 50mのアーケード	1		1
計			2,682	822	3,504

## 防火管理者の選任を必要とする防火対象物の状況

(令和5年4月1日現在)

区 分		鯖江市	越前町	計
1項	イ	2	3	5
	ロ	32	13	45
2項	イ			
	ロ	7	1	8
	ハ			
	ニ	3		3
3項	イ	14	4	18
	ロ	67	10	77
4項		79	16	95
5項	イ	8	33	41
	ロ	31	6	37
6項	イ	13	4	17
	ロ	13	6	19
	ハ	33	17	50
	ニ	1		1
7項		18	13	31
8項		1	5	6
9項	イ			
	ロ	1	1	2
10項				
11項		14	8	22
12項	イ	44	6	50
	ロ			
13項	イ			
	ロ			
14項		1		1
15項		26	9	35
16項	イ	85	33	118
	ロ	3	1	4
17項		1		1
18項				
計		497	189	686

## 消 防 用 設 備 等 の 設 置 状 況

(令和5年4月1日現在) (単位:棟)

防火対象物区分		消防用設備等			警報設備			避難設備		
		消火設備			自 動 火 災 報 知 設 備	火 災 報 知 設 備	消 防 機 関 へ 通 報 す る 設 備	非 常 警 報 設 備	避 難 器 具	誘 導 灯
屋 内 消 火 栓 設 備	ス プ リ ン ク ラ ー 設 備	屋 外 消 火 栓 設 備	8	1						
1項	イ	劇場・映画館・演芸場・観覧場	4							
	ロ	公会堂・集会場	8							
2項	イ	キャバレー・カフェ等	3					6	2	9
	ロ	遊技場・ダンスホール								
	ハ	風俗営業等を営む店舗								
	ニ	カラオケボックス等								3
3項	イ	待合・料理店等	1						4	19
	ロ	飲食店								
4項		百貨店・マーケット等	21	5	1	89		46	3	146
5項	イ	旅館・ホテル・宿泊所等	11	1		75	34	3	32	61
	ロ	寄宿舍・下宿・共同住宅	3			70		63	105	55
6項	イ	病院・診療所・助産所	1	11		31	13	11	10	47
	ロ	老人短期入所施設等	1	29		29	29	9	9	29
	ハ	老人デイサービス等	8	1		73	43	5	6	91
	ニ	幼稚園・特別支援学校				5				2
7項		小学校・中学校・高等学校等	57		8	77	1	24	26	24
8項		図書館・博物館・美術館等	2			6		3		5
9項	イ	蒸気浴場・熱気浴場等公衆浴場								
	ロ	イに掲げる以外の公衆浴場				2				2
10項		車両の停車場・船舶等の発着場								
11項		神社・寺院・教会等	3			12		18		9
12項	イ	工場・作業場	198			472		4	3	177
	ロ	映画スタジオ・テレビスタジオ								
13項	イ	自動車車庫・駐車場				4				
	ロ	飛行機・回転翼航空機の格納庫								
14項		倉庫	42		5	126			3	40
15項		前各項に該当しない事業場	21		2	89	1	11	11	90
16項	イ	特定複合用途防火対象物	30	8		147	22	40	29	244
	ロ	イ以外の複合用途防火対象物	9		1	42		4	11	37
17項		重要文化財等の建造物	1			3				
18項		延長≥50mのアーケード								
計			417	55	54	1,463	147	376	272	1,328

## 防火対象物定期点検報告制度該当対象物数

(令和5年4月1日現在)

区 分	1 項 イ	1 項 ロ	2 項 ロ	3 項 イ	4 項	5 項 イ	6 項 イ	6 項 ロ	1 2 項 イ	1 6 項 イ	計
鯖江市	3	16	7	2	22	3	5	2	2	16	78
特例認定状況		7	1		1		2	2		2	15
越前町	3	6		1	2	18	1	1	1	10	43
特例認定状況	3	1			1	16		1		1	23

## 各種届出受理状況

(令和4年4月1日～令和5年3月31日)

区 分	届出件数
防火管理者選任（解任）届出書	176
消防計画作成（変更）届出書	201
防火対象物定期点検報告届出書	78
防火対象物点検報告特例認定申請書	12
消防用設備等（特殊消防用設備等）設置届出書	164
工事整備対象設備等着工届出書	77
消防用設備等（特殊消防用設備等）点検結果報告書	1174
自衛消防訓練通知書	575
禁止行為の解除承認申請書	10
防火対象物使用開始届出書	260
炉・厨房設備・ボイラー等設置届出書	18
燃料電池・発電設備・変電設備・蓄電池設備設置届出書	39
水素ガスを充てんする気球の設置届出書	0
火災とまぎらわしい煙又は火災を発するおそれのある行為の届出書	133
煙火打上げ・仕掛け届出書	36
催物開催届出書	3
露店等の開設届出書	8
少量危険物・指定可燃物貯蔵・取扱い（開始・変更）届出書	36
道路工事届出書	35
圧縮アセチレンガス等の貯蔵又は取扱いの開始（廃止）届出書	19
液化石油ガス設備工事届出書	4

## 幼年・少年消防クラブおよび女性防火クラブ・女性消防隊の状況

(令和5年4月1日現在)

区 分		鯖江市	越 前 町				計
			朝日地区	織田地区	越前地区	宮崎地区	
幼年消防クラブ	ク ラ ブ 数	26	4	3	2	3	38
	ク ラ ブ 員 数	1,148	133	61	49	38	1,429
少年消防クラブ	ク ラ ブ 数	12	3	2	2	1	20
	ク ラ ブ 員 数	1,920	239	88	68	91	2,406
女性防火クラブ	ク ラ ブ 数	1	1	1	1	1	5
	ク ラ ブ 員 数	138	83	180	415	44	860
女性消防隊	隊 数	1	3	3	2	2	11
	隊 員 数	14	22	20	20	24	100

## 防 火 協 会 の 状 況

(令和5年4月1日現在)

防火協会名	会 員 数	会 員
鯖江市防火協会	336	・危険物施設を有する事業所 ・消防法施行令第6条に指定する防火対象物 ・危険物およびLPガスの製造または販売事業を営むもの ・その他、本会の趣旨に賛同するもの
越前町防火協会	335	

文化財の状況（県指定以上）

（令和5年4月1日現在）

鯖江市

対象	所在地	文化財	分類	指定分類
王山古墳群	日の出町	王山古墳群	史跡	国指定
旧瓜生家住宅	水落町4丁目	旧瓜生家住宅	建造物	国指定
加多志波神社	川島町	木造追儼面	彫刻	国指定
兜山古墳	神明町2丁目	兜山古墳	史跡	国指定
春日神社	鳥井町	本殿	建造物	国指定
恵美写真館	本町3丁目	恵美写真館洋館・表門	建造物	国登録
さばえ現代美術センター	旭町1丁目	旧鯖江地方織物検査所	建造物	国登録
あめや呉服店	本町3丁目	店舗兼主屋・東蔵・西蔵	建造物	国登録
幸道家住宅	幸町1丁目	主屋・離れ	建造物	国登録
若栗商店	吉江町	店舗兼主屋	建造物	国登録
加藤吉平商店	吉江町	土蔵・表門	建造物	国登録
竹内家住宅	杉本町	主屋	建造物	国登録
西光寺	杉本町	表門	建造物	国登録
酒井家住宅	本町4丁目	主屋・土蔵	建造物	国登録
大橋家住宅	石田上町	主屋・土蔵・表門	建造物	国登録
瀧波家住宅	本町3丁目	主屋・離れ・大蔵・道具蔵	建造物	国登録
笠嶋家住宅	舟枝町	主屋・土蔵	建造物	国登録
料亭天狗楼	本町2丁目	料亭棟・調理棟・土蔵・表門	建造物	国登録
齋藤家住宅	舟津町4丁目	主屋・離れ・米蔵・中蔵	建造物	国登録
		新蔵・小屋・門柱・東門		
尾崎家住宅	寺中町	主屋・表門	建造物	国登録
漆器神社	片山町	木地屋資料	有形民俗	県指定
加多志波神社	川島町	木造聖観音菩薩立像	彫刻	県指定
舟津神社	舟津町1丁目	大鳥居・本殿・赤鳥居	建造物	県指定
		漆塗太鼓形酒筒（附切子頭形栓）	工芸品	県指定
神明社	水落町4丁目	中雀門・神符納龕	建造物	県指定
		板絵著色三十六歌仙図	絵画	県指定
誠照寺	本町3丁目	誠照寺四足門	建造物	県指定
		髪續六字名号	工芸品	県指定
		刺繍阿弥陀如来像	工芸品	県指定
		紙本金地著色日月松楓図	絵画	県指定
西光寺	杉本町	絹本著色如祐尼像	絵画	県指定
照臨寺	和田町	センドン	天然記念	県指定
勢至堂	中野町原	木造勢至菩薩立像	彫刻	県指定

越 前 町

対 象	所在地	文 化 財	分 類	指定分類
劔 神 社	織 田	梵 鐘	工 芸 品	国 宝
		絹 本 著 色 八 相 涅槃 図	絵 画	国 指 定
		附 紙 本 墨 書 涅槃 講 式		
大 谷 寺	大 谷 寺	大 谷 寺 九 重 塔	建 造 物	国 指 定
八 坂 神 社	天 王	木 造 阿 弥 陀 如 来 坐 像	彫 刻	国 指 定
		木 造 阿 弥 陀 如 来 坐 像	彫 刻	国 指 定
		木 造 釈 迦 如 来 坐 像	彫 刻	国 指 定
		木 造 菩 薩 形 坐 像 附 木 造 光 背 一 面	彫 刻	国 指 定
相 木 家 住 宅	小 曾 原	相 木 邸	建 造 物	国 指 定
日 吉 神 社	内 郡	木 造 大 日 如 来 坐 像	彫 刻	県 指 定
佐 々 牟 志 神 社	佐 々 生	木 造 男 神 像	彫 刻	県 指 定
福 通 寺	朝 日	木 造 千 手 観 音 菩 薩 立 像	彫 刻	県 指 定
		木 造 聖 観 音 菩 薩 立 像	彫 刻	県 指 定
浄 勝 寺	下 糸 生	黄 檗 版 一 切 経	書 籍	県 指 定
大 谷 寺	大 谷 寺	木 造 十 一 面 観 音 菩 薩 坐 像	彫 刻	県 指 定
		木 造 阿 弥 陀 如 来 坐 像	彫 刻	県 指 定
		木 造 聖 観 音 菩 薩 坐 像	彫 刻	県 指 定
		木 造 不 動 明 王 立 像	彫 刻	県 指 定
		木 造 聖 観 音 菩 薩 立 像	彫 刻	県 指 定
		銅 造 阿 弥 陀 如 来 坐 像	彫 刻	県 指 定
		銅 造 聖 観 音 菩 薩 坐 像	彫 刻	県 指 定
八 坂 神 社	天 王	木 造 十 一 面 女 神 坐 像	彫 刻	県 指 定
劔 神 社	織 田	本 殿	建 造 物	県 指 定
		撰 社 織 田 神 社	建 造 物	県 指 定
		紙 本 著 色 不 動 明 王 三 尊 像	絵 画	県 指 定
		劔 神 社 文 書	書 籍	県 指 定
水 島 千 覚	織 田	密 教 法 具 金 銅 盤	工 芸 品	県 指 定
越 前 古 窯 博 物 館	小 曾 原	旧 水 野 九 右 衛 門 家 住 宅 主 屋	建 造 物	県 指 定
		水 野 九 右 衛 門 コ レ ク シ ョ ン	工 芸 品	県 指 定
越 知 神 社	大 谷 寺	越 知 神 社 文 書	書 籍	県 指 定

警 防 · 通 信



常備消防車両の性能・配置状況

(令和5年4月1日現在)

区分	種別	車種	ポンプ	排気量 (cc)	配置年月	名称
消防本部・消防署	水槽付ポンプ自動車（I-B型）	日野	モリタ	6,403	H22. 1	鯖江 1
	ポンプ自動車（CD-I型）	日野	日本ドライ	4,009	H20. 2	鯖江 2
	水槽車	いすゞ	トーハツ	9,830	H 8. 3	水槽 1
	はしご付消防自動車	日野		8,860	H31. 1	梯子 1
	化学ポンプ自動車	日野	長野	6,403	H23. 2	化学 1
	救助工作車	日野		7,680	H17. 3	救助 1
	※重機搬送車	日野		5,120	R 3. 3	特殊装備 1
	高規格救急自動車	トヨタ		2,690	R 4. 11	救急 1
	高規格救急自動車	トヨタ		2,690	R 1. 9	救急 2
	指揮車	トヨタ		2,982	H22. 8	指揮 1
	指揮車	トヨタ		2,982	H23. 1	指揮 2
	※人員搬送車	トヨタ		2,690	H31. 3	
	広報車	トヨタ		1,490	H19. 8	広報 1
	広報車	日産		2,480	H25.10	広報 2
	広報車	トヨタ		1,490	H18. 8	広報 3
	広報車	トヨタ		1,490	H10. 7	広報 4
	広報車	トヨタ		2,690	R 2.11	広報 5
	※防災広報車	日産		1,997	H26. 2	
	※救急普及啓発広報車	日産		2,480	R 4. 12	
	査察車	ダイハツ		660	H22. 4	査察 2
	資材車	日野		4,009	H22. 6	鯖江 4
	※防災指導車	マツダ		1,990	H15. 8	
	マイクロバス	三菱		4,890	H18. 5	鯖江 6
ミニホイールローダー	キャタピラー ジャンパ		1,849	H20.10		
乗用車	トヨタ		1,490	H20. 5		
非常用救急自動車	トヨタ		2,690	R 4. 4	救急 4	
丹生分署	ポンプ自動車（CD-II型）	日野	長野	6,403	H22. 3	丹生 1
	高規格救急自動車	トヨタ		2,690	R 4. 3	丹生救急 1
	査察車	トヨタ		1,490	R 3. 2	丹生 2
	資材車	いすゞ		2,990	H29.12	丹生 3
	非常用ポンプ自動車（CD-I型）	三菱	日本ドライ	5,240	R 4. 4	鯖江 3
北中山分遣所	ポンプ自動車（CD-I型）	トヨタ	モリタ	4,009	H23. 2	鯖江 5
	高規格救急自動車	トヨタ		2,690	H30.12	救急 3
	査察車	トヨタ		1,490	H25. 7	査察 1
朝日分遣所	ポンプ自動車（CD-I型）	トヨタ	モリタ	4,000	H27. 1	朝日 1
	高規格救急自動車	トヨタ		2,690	H26. 1	朝日救急 1
	査察車	トヨタ		1,760	H 9. 3	朝日 2
越前分遣所	ポンプ自動車（CD-I型）	トヨタ	長野	4,000	H29. 3	越前 1
	高規格救急自動車	トヨタ		2,690	H28. 2	越前救急 1
	査察車	マツダ		650	H27.12	越前 2

※印は無償貸与車両

非常備消防車両の性能・配置状況

(令和5年4月1日現在)

区分	種別	車種	ポンプ	排気量 (cc)	配置年月	名称	
鯖江消防団	ポンプ自動車 (CD-I型)	日野	日機	4,009	H23. 2	進徳分団	
	ポンプ自動車 (CD-I型)	日野	長野	4,000	H21. 3	惜陰分団	
	ポンプ自動車 (CD-I型)	トヨタ	ナカムラ	4,000	H26. 3	新横江分団	
	ポンプ自動車 (CD-I型)	トヨタ	モリタ	3,950	H22. 1	神明分団	
	ポンプ自動車 (CD-I型)	いすゞ	モリタ	2,990	R 2. 1	鳥羽分団	
	ポンプ自動車 (CD-I型)	日野	日機	4,009	H19.12	中河分団	
	ポンプ自動車 (CD-I型)	トヨタ	ナカムラ	4,000	H26. 3	片上分団	
	ポンプ自動車 (CD-I型)	トヨタ	日機	4,000	H29. 2	立待分団	
	ポンプ自動車 (CD-I型)	トヨタ	ナカムラ	4,000	H26.12	石田分団	
	ポンプ自動車 (CD-I型)	トヨタ	ナカムラ	4,000	H26. 1	吉川分団	
	ポンプ自動車 (CD-I型)	トヨタ	ナカムラ	4,009	H25. 2	豊分団	
	ポンプ自動車 (CD-I型)	トヨタ	日機	4,009	H28. 3	北中山分団	
	ポンプ自動車 (CD-I型)	トヨタ	日本ドライ	4,009	H24. 3	河和田分団	
	※消防ポンプ付き軽自動車	ダイハツ	トーハツ	650	H26. 3		
越前消防団	朝日地区	ポンプ自動車 (CD-I型)	いすゞ	日機	4,570	H14. 8	1分団
		ポンプ自動車 (CD-I型)	トヨタ	モリタ	4,000	H26. 2	2分団
		ポンプ自動車 (CD-I型)	いすゞ	日本ドライ	2,990	H31. 3	3分団
		ポンプ自動車 (CD-I型)	トヨタ	日機	4,000	H29. 1	4分団
		ポンプ自動車 (CD-I型)	日野	日機	4,000	H18. 9	5分団
	織田地区	ポンプ自動車 (CD-I型)	トヨタ	日機	4,000	H26. 1	1分団
		ポンプ自動車 (CD-I型)	いすゞ	日本ドライ	2,990	R 4. 2	2分団
		ポンプ自動車 (CD-I型)	いすゞ	モリタ	2,990	R 2. 2	3分団
		ポンプ自動車 (CD-I型)	トヨタ	ナカムラ	4,000	H29. 2	4分団
		※消防団救助資機材搭載型車両	いすゞ	トーハツ	2,990	H22. 7	
	越前地区	ポンプ自動車 (CD-I型)	日野	日本ドライ	4,000	H16.11	1分団
		ポンプ自動車 (CD-I型)	トヨタ	日機	4,000	H27. 3	2分団
		ポンプ自動車 (CD-I型)	トヨタ	日本ドライ	4,009	H24. 2	3分団
		ポンプ自動車 (CD-I型)	トヨタ	日機	4,009	H25. 2	4分団
		ポンプ自動車 (CD-I型)	トヨタ	日機	4,009	H28. 3	5分団
		ポンプ自動車 (CD-I型)	いすゞ	ネイチャー	2,990	R 4. 2	6分団
		ポンプ自動車 (CD-I型)	いすゞ	日本ドライ	2,990	R 3. 2	7分団
	※救助資機材・小型動力ポンプ搬送車	ダイハツ	トーハツ	650	H27. 3		
	宮崎地区	ポンプ自動車 (CD-I型)	日野	日本ドライ	4,009	H22. 3	1分団
ポンプ自動車 (CD-I型)		いすゞ	日本ドライ	2,990	R 3. 2	2分団	
ポンプ自動車 (CD-I型)		いすゞ	日本ドライ	2,990	H31. 3	3分団	
ポンプ自動車 (CD-I型)		いすゞ	ナカムラ	2,990	R 2. 3	4分団	
ポンプ自動車 (CD-I型)		トヨタ	日機	4,000	H27. 3	5分団	

※印は無償貸与車両

## 消 防 水 利 の 状 況

(令和5年4月1日現在)

区分	消火栓	防火水槽 (m <sup>3</sup> )				プール等	
		100以上	40以上 100未満	20以上 40未満	計		
鯖江市	2,022	13	529	19	561	20	
越前町	朝日地区	566	1	131	3	135	5
	織田地区	262	2	98	7	107	3
	越前地区	352	1	53		54	3
	宮崎地区	279		74	8	82	1
計	3,481	17	885	37	939	32	

## 水 防 資 器 材 の 配 置 状 況

(令和5年4月1日現在)

区 分	鯖 江 市	越 前 町				計
		朝日地区	織田地区	越前地区	宮崎地区	
土 の う 袋	15,100	9,500	10,500	4,650	6,000	45,750
1 ト ン 土 の う 袋	550					550
縄 ( 玉 )	50	20	19	6	3	98
鉄 線 ( kg )	700	160	125	200	1	1,186
鋼 杭 ( 16 m m 1.2 m )	290	84	123	85	24	606
鋼 杭 ( 16 m m 1.8 m )	40	25				65
プラスチック杭 (1.2m)	10	9				19
ビニールパイプ (1.2m)	4					4
ビニールパイプ (2.9m)	3					3
ビニールパイプ (4.0m)	6	5				11
ビニールパイプ (5.0m)	2					2
ビニールシート (3.6m×5.4m)	540		22	1		563
ビニールシート (5.4m×5.4m)	20	24	65	16	24	149
ビニールシート (5.4m×7.2m)	35	20	23	20		98
ク リ ッ パ ー	31	13	9	10		63
掛 矢	40	9	9	5		63
鉈	33		4	1		38
ス コ ッ プ ( 角 )	169	23	41	29	9	271
ス コ ッ プ ( 剣 )	186	36	84	37	38	381
ツ ル ハ シ	30	6				36
鋏	17	9				26
斧	16	16		8		40
ペ ン チ	9	7	3			19
鋸	35	2	8	14		59
鎌	68	24	31	42	10	175
し の	18	24	14	20		76
大 ハ ン マ ー ( 8P )	31	8	11	5	3	58
懐 中 電 灯		20				20
一 輪 車	36	5	24	6	10	81
二 輪 車		3		2		5
投 光 器 一 式	4	3	1	11	4	23
草 刈 機	3	2	3			8
PP 口 ー プ	7	17	5	7	3	39
発 電 機	2	2	8		1	13
コ ー ド リ ー ル	4	8		9	1	22

## 消 防 機 器 材 の 配 置 状 況

(令和5年4月1日現在)

区 分	本 部 ・ 本 署	丹 生 分 署	北 中 山 分 遣 所	朝 日 分 遣 所	越 前 分 遣 所	計
背負式消火水のう等	11	2	5	5	5	28
エアフォーム器具	1	6	1			8
バブルカップノズル	1					1
ラインプロポーションナー	2	3			1	6
高 発 泡 器	1					1
フ ォ グ ガ ン		2				2
ガンタイプノズル	11	6	4	6	4	31
組 立 水 槽	3	3		1	1	8
水幕ホース（20m）	2					2
地下式消火栓スタンド	7	4	1	1	2	15
オイルフェンス	2					2
耐 熱 服	2	1				3
二 連 は し ご			1	1		2
操 法 用 標 的	2	4				6
発 電 機	9	4	3	3	2	21
高 圧 空 気 圧 縮 機	1					1
消 防 用 ド ロ ー ン	3					3

## 救 急 機 器 材 の 配 置 状 況

(令和5年4月1日現在)

区 分	消 防 署	丹 生 分 署	北 中 山 分 遣 所	朝 日 分 遣 所	越 前 分 遣 所	計
<b>【観察用】</b>						
聴 診 器	6	3	2	4	1	16
血 圧 計	12	4	4	6	4	30
患者監視装置一式	4	1	1	1	1	8
携帯型パルスオキシメーター	8	2	1	2	3	16
携帯型心電図モニター						
検 眼 ラ イ ト	7	2	3	1	3	16
体 温 計	16	4	6	4	8	38
血糖値測定器具	6	2	2	1	1	12
<b>【呼吸・循環管理用】</b>						
自動式人工呼吸器	3	1	1	1	1	7
手動式人工呼吸器	22	10	8	8	9	57
心肺蘇生用背板	1	2	2	1	1	7
電動式吸引器	7	4	2	3	4	20
手動式吸引器	3	1	2	1	1	8
酸素ボンベ(10.0ℓ)	47					47
酸素ボンベ(2.0ℓ)	48					48
自動体外式除細動器	4	1	1	1	1	8
A E D	1	1	1	1	1	5
自動式心マッサージ器	1				1	2
ポータブル人工呼吸器		1			1	2
喉 頭 鏡	8	4	3	6	3	24
マギール鉗子(大・小)	9	5	4	5	4	27
ショックパンツ(大・小)		2	1	2	2	7
呼吸管理セット	3	3	1	1	1	9
特定行為セット	3	1	1	1	1	7
呼気二酸化炭素測定器具	2	1	1	1	1	6
ビデオ硬性挿管用喉頭鏡	5	1	1	1	1	9
<b>【創傷等保護用】</b>						
陰圧式固定マット		1	1	1		3
外 傷 セ ッ ト	7	4	3	2	1	17

区 分	消 防 署	丹 生 分 署	北 中 山 分 遣 所	朝 日 分 遣 所	越 前 分 遣 所	計
<b>【保温・搬送用】</b>						
ロングバックボード	12	5	3	3	3	26
小児用バックボード		2	1			3
スクープストレッチャー	5	5	3	3	2	18
布 担 架	11	5	4	4	6	30
エ ア 担 架	2		1		1	4
<b>【消毒用】</b>						
殺菌線消毒保管庫		1	1		1	3
ガス滅菌器						
噴霧消毒器		1		1	1	3
オゾン脱臭除菌装置	2	1				3
<b>【訓練用】</b>						
高度シミュレーション人形	1	1				2
蘇生訓練人形	31	12	5	5	4	57
ACTAR911(多人数用)	2					2
リトルジュニア	5	1	1	1	1	9
AEDトレーナー	17	4	3	5	3	32
気管挿管訓練人形	2				1	3
ベーシックボディ		2				2
異物除去トレーニング人形	3					1
静脈路確保訓練人形	3	1				
分娩介助訓練人形	1					
気管カニューレ管理訓練人形	1					
打診聴診訓練人形	1					
外傷訓練人形	1					1
<b>【その他】</b>						
在宅医療セット		2				2
分娩用資器材	3	1	1	1	1	7
リングカッター	2	1	1	1	1	6
集団災害セット	1				1	2

## 救 助 機 器 材 の 配 置 状 況

(令和5年4月1日現在)

区 分	消 防 署	丹 生 分 署	北 中 山 分 遣 所	朝 日 分 遣 所	越 前 分 遣 所	計
<b>【一般救助用器具】</b>						
カギ付はしご	6	1	1	2	1	11
三連はしご	4	3	1	1	1	10
金属製折りたたみはしご又はワイヤはしご	1					1
空気式救助マット	1					1
救命索発射銃	1				1	2
サバイバースリング又は救助用縛帯	6	1	1	1	2	11
救助用担架	4	2				6
ロープ	21	5	3	6	5	40
カラビナ	121	38	33	14	55	261
滑車	26	10	3	5	12	56
<b>【重量物排除用器具】</b>						
油圧ジャッキ	1				1	2
油圧スプレッダー	2					2
大型油圧スプレッダー	1	1				2
可搬ウインチ	1	1	2	1	1	6
ワイヤーロープ・スリング	17	6	2	1	2	28
マンホール救助器具		1				1
マット型空気ジャッキ式	2					2
救助用支柱器具	1					1
<b>【切断用器具】</b>						
油圧切断機	3	2				5
大型油圧切断機	1	1				2
エンジンカッター	3	1		2	2	8
チェーンソー	1		1	2	3	7
コンクリート・鉄筋切断用チェーンソー	1	1				2
鉄線カッター	8	3	6	2	2	21
空気鋸	1					1
<b>【破壊用器具】</b>						
万能斧	14	3	3	2	2	24
ハンマー	3	1	2	4	1	11
携帯用コンクリート破壊器具	1					1
ハンマドリル	1	1				2
バッテリー式救助破壊器具一式	1					1
<b>【検知・測定用器具】</b>						
複合ガス測定器	2	1	1	1	1	6
可燃性ガス測定器				1	2	3
放射線測定器	46	13				59

区 分	消 防 署	丹 生 分 署	北 中 山 分 遣 所	朝 日 分 遣 所	越 前 分 遣 所	計
<b>【呼吸保護用器具】</b>						
空 気 呼 吸 器	19	5	4	4	4	36
空 気 ボ ン ベ	92	10	6	8	18	134
送 排 風 機	3	1				4
<b>【隊員保護用器具】</b>						
安全帯および救助者用ハーネス	15	7	12	4	7	45
耐 電 手 袋	8	2	1			11
耐 電 衣	5					5
耐 電 ズ ボ ン	5					5
耐 電 長 靴	5	2	1			8
防 塵 メ ガ ネ	3					3
携 帯 警 報 器	18	5	4	4	4	35
防 毒 マ ス ク	8	3	3	3	3	20
陽 圧 式 化 学 防 護 服	4					4
放 射 線 防 護 服	5					5
<b>【水難救助用器具】</b>						
潜 水 器 具 一 式	5	2			3	10
流 水 救 助 器 具	6	1			7	14
救 命 胴 衣	63	15	10	10	14	112
水 中 投 光 器						
救 命 浮 環	2	1	1	1	2	7
浮 標	1					1
救 命 ボ ー ト	2	1				3
船 外 機	2	1				3
<b>【山岳救助用器具】</b>						
バ ス ケ ッ ト 型 担 架	3	1		1	2	7
<b>【高度救助用器具】</b>						
熱 画 像 直 視 装 置	1	1			1	3
<b>【その他の救助用器具】</b>						
投 光 器 一 式	6	3	1	1	1	12
携 帯 投 光 器	21	5		5	2	33
携 帯 拡 声 器	11	3	2	3	3	22
応 急 処 置 用 セ ッ ト	4	1	1	1	1	8
車 両 移 動 器 具	2					2
緩 降 機	1					1
口 ー プ 登 降 機	2	2				4
救 助 用 降 下 機	11	6			4	21



## 消 防 指 令 管 制 シ ス テ ム 状 況

(令和5年4月1日現在)

機 器 内 容		台数	内 容
通 信 指 令 台	指令台・自動出動指定装置	12	119番等の災害受付、出場指令装置
	指令電送装置・署所端末装置	12	署所における出場指令受信装置
	地図等検索装置	12	119番等受付時に災害場所を表示する装置
	統合型位置情報通知装置	1	携帯電話・IP電話・固定電話からの119番受付時に発信場所を表示する装置
	支援情報表示盤	1	119番着信件数、災害件数、気象情報の表示盤
	車両運用表示盤	1	車両の動態表示盤
	気象情報表示装置	1	風速、風向、気温、湿度、雨量、気圧、積雪注意報等
	多目的情報表示盤	1	火災、救急等の件数表示、映像等
	録音装置	1	119番受信、無線交信、弱者緊急通報受信
	駆け込み通報装置、庁舎カメラ	5	駆け込み通報用電話、庁舎カメラ
	無線統制台	1	無線による出場指令、無線統制装置
	消防職員・消防団員指令システム	1	Eメール送信・順次指令連絡・災害情報メール(ライデンメール)
	出動車両運用端末装置	19	車両動態(AVM)タッチパネル一体型モニター
	そ の 他	多言語通訳サービス	1
河川情報システム		1	浅水川、黒津川、水落雨水ポンプ場
防災情報ネットワークシステム		1	地上系、衛星系防災電話
県広域災害・救急医療情報システム		2	平常時および災害時の医療情報を関係機関に提供
公式ホームページ(SNS等)		1	各種申請書のダウンロード、消防情報の提供

## 有 線 通 信 施 設 状 況

(令和5年4月1日現在)

機 器 内 容	回線数	機 器 内 容	回線数
固定119・IP119受付回線	8	安心メール用インターネット回線	1
携帯119受付回線	4	警察専用電話	1
一斉指令回線	5	中日本高速道路(株)専用電話	1
加入電話・順次指令回線	10	長泉寺トンネル専用電話	1
災害状況等自動案内装置	1	視聴覚障害者用FAX受信装置	1
Net119緊急通報システム	1		

## 消 防 無 線 の 配 置 状 況

【 常 備 】

(令和5年4月1日現在)

区 分	本 部 ・ 署	丹 生 分 署	北 中 山 分 遣 所	朝 日 分 遣 所	越 前 分 遣 所	玉 川 基 地 局	上 野 台 基 地 局	糸 生 基 地 局	河 和 田 基 地 局	計
消防無線(デジタル基地局)	1					1	1	1	1	5
消防無線(デジタル車載型移動局)	20	5	3	3	3					34
消防無線(デジタル携帯型移動局)	16	3	2	2	2					25
消防無線(デジタル可搬型移動局)		1	1	1	1					4
消防無線(署活系移動局)	16	5	4	4	4					33
消防無線(バックアップ受令機)		1	1	1	1					4
消防無線受信機(デジタル簡易型)	3									3
防災相互無線(アナログ携帯型移動局)	3	1			1					5
消防無線(デジタル携帯型受令機)	5									5

【 非 常 備 】

区 分	鯖江市	越前町	計
消防無線(デジタル車載型移動局)	14	26	40
署活動系無線(アナログ携帯移動局)	41	77	118
消防無線(デジタル携帯型受令機)	2	5	7

【 市 ・ 町 】

区 分	鯖江市	越前町	計
消防無線受信機(デジタル簡易型)	1	1	2

覚 知 別 災 害 受 信 状 況

区分	火災報知専用電話			一 般 加 入 電 話	警 察 専 用 電 話	駆 け 付 け 通 報	自 己 覚 知	高 速 専 用 電 話	F A X ・ メ ー ル	N E T 1 1 9	そ の 他	計
	一 一 九 専 用	携 帯 電 話	I P 電 話									
火災	4	39	8	4	2	2	5				7	71
救急	478	1,625	1,164	93	27	24	40				83	3,534
救助	2	45	6	3	12		3					71
その他 災害	7	48	3	23	3	2	13				2	101
計	491	1,757	1,181	123	44	28	61				92	3,777

弱 者 緊 急 通 報 受 信 状 況

区 分	機 器 設 置 数	火 災	救 急	警 戒	誤 報	そ の 他	計
鯖江市	126		9			2	11
越前町	121		13		15	2	30
計	247		22		15	4	41

# 火災統計

火災概況と前年比較

区 分		令和4年	令和3年	前年との比較	
出火件数 (件)		33	23	10	
	建物	24	16	8	
	林野	1		1	
	車両	3	1	2	
	船舶				
	その他	5	6	△ 1	
焼損面積 (㎡)	建物	床面積	738	1,859	△ 1,121
		表面積	102	40	62
	林野(a)	2		2	
焼損棟数 (棟)		39	23	16	
	全焼	6	5	1	
	半焼	1	1		
	部分焼	16	8	8	
	ぼや	16	9	7	
損害額 (千円)		72,625	173,760	△ 101,135	
	建物	建物	53,430	144,429	△ 90,999
		収容物	16,806	28,732	△ 11,926
	林野				
	車両	2,382	582	1,800	
	船舶				
	その他	7	17	△ 10	
爆発					
り災世帯 (世帯)		23	11	12	
	全損	4	2	2	
	半損	1		1	
	小損	18	9	9	
り災人員(人)		61	31	30	
死者(人)		3	1	2	
負傷者(人)		13	1	12	

火災発生間隔(日)			11.1	15.9	△ 4.8
焼損面積	建物(床のみ) (㎡)	1件平均	38.6	116.2	△ 77.6
		1日平均	2.5	5.1	△ 2.6
	林野 (a)	1件平均	2.0		2.0
		1日平均			
損害額 (千円)		1件平均	2,201	7,555	△ 5,354
		1日平均	199	476	△ 277

市 町 別 火 災 状 況

区 分		鯖江市	越前町	計	
火災種別件数 (件)	建 物	17	7	24	
	林 野	1		1	
	車 両	2	1	3	
	船 舶				
	そ の 他	3	2	5	
	計	23	10	33	
焼損棟数 (棟)	全 焼	6		6	
	半 焼		1	1	
	部 分 焼	13	3	16	
	ぼ や	14	2	16	
死傷者数 (人)	死 者	3		3	
	負 傷 者	11	2	13	
焼損面積 (㎡)	建 物	床面積	864.2	62.4	※927
		表面積	121.1	25.6	※147
	林野 (a)		1.8		※2
損 害 額 (千円)	建 物	建 物	39,577	13,853	53,430
		収容物	14,728	2,078	16,806
	林 野				
	車 両		2,382		2,382
	船 舶				
	そ の 他		7		7
	計		56,694	15,931	72,625
1 件あたりの平均損害額 (千円)		2,465	1,593	2,201	

※小数点以下四捨五入

市 町 別 出 火 原 因 状 況

区 分	鯖江市	越前町	計
放火・放火の疑い		1	1
たばこ			
こんろ	2	2	4
焼却炉			
ストーブ	1		1
電気機器	4	1	5
摩擦の熱・火花	3	1	4
配線器具	2	1	3
マッチ・ライター			
灰の不始末			
火入れ		1	1
その他	5		5
不明・調査中	6	3	9
計	23	10	33

月別火災状況

区分	1月	2月	3月	4月	5月	6月	7月	8月	9月	10月	11月	12月	計
火災種別件数 (件)	建物	3	2	6	1	2	1	1	1	1	3	2	24
	林野					1							1
	車両				1			1					3
	船舶												
	その他				2		1		1				5
計	3	2	6	4	1	4	2	2	2	2	3	2	33
焼損棟数 (棟)	全焼	3		1							1	1	6
	半焼										1		1
	部分焼	4		4	1			1		1	3		16
	ぼや	4	2	3		1	1		1		3	1	16
死者数 (人)	死者			2							1		3
	負傷者	5	1		2	1			1		2		13
焼損面積 (㎡)	建物	482.0	0.7	252.1	2.9						174.8	14.0	※927
	床面積	51.9		25.9	0.2	4.2	0.1	20.0		20.1	24.3	0.6	※147
	林野(a)					1.8							※2
損害額 (千円)	建物	26,680	7	2,353	20	98	1	820		7,758	14,600	1,093	53,430
	収容物	4,359	94	2,364	82	179		6,109	1	1,031	2,037	543	16,806
	林野												
	車両	462		430				1,490					2,382
	船舶												
その他							1		6				7
計	31,501	101	5,147	102	7	277	2	8,419	7	8,789	16,637	1,636	72,625

※小数点以下四捨五入



月別・出火原因別火災状況

区分	1月	2月	3月	4月	5月	6月	7月	8月	9月	10月	11月	12月	計
放火・放火の疑い										1			1
たばこ													
こじんろ		1	1	1	1								4
焼却炉													
ストーブ	1												1
電気機器	1	1	1				1	1					5
摩擦の熱・火花			1	1		2							4
配線器具						1	1		1				3
マッチ・ライター													
灰の不始末													
火入れ				1									1
その他の			2			1		1	1				5
不明・調査中	1		1	1						1	3	2	9
計	3	2	6	4	1	4	2	2	2	2	3	2	33

用途別出火原因状況

区分	建 物									林 野	車 両	船 舶	そ の 他	計
	専 用 住 宅	併 用 住 宅	共同住宅・ 寄宿舍	店 舗	車 庫	作 業 場	工 場	倉 庫 ・ 納 屋	そ の 他					
放火・放火の疑い													1	1
たばこ														
こんろ	2			1				1						4
焼却炉														
ストーブ	1													1
電気機器	1		1						1				1	5
摩擦の熱・火花						1	1				2			4
配線器具			1					1					1	3
マッチ・ライター														
灰の不始末														
火入れ													1	1
その他	2								1	1	1			5
不明・調査中	3					2	1	1	1				1	9
計	9		2	1		3	5	1	3	1	3		5	33

曜 日 別 ・ 時 間 帯 別 火 災 状 況

区 分		火 災 種 別 件 数					
		建 物	林 野	車 両	船 舶	そ の 他	計
曜 日	日	3	1				4
	月	2				2	4
	火	4		1		1	6
	水	5		2		1	8
	木	4					4
	金	4					4
	土	2				1	3
	不 明						
	計	24	1	3		5	33
時 間 帯	0～ 2	1					1
	2～ 4						
	4～ 6	1					1
	6～ 8	3				1	4
	8～10	4		1			5
	10～12	1		1		1	3
	12～14	4		1		1	6
	14～16	2					2
	16～18	1	1				2
	18～20	6				1	7
	20～22						
	22～24	1					1
	不 明					1	1
計	24	1	3		5	33	

### 気 象 別 火 災 状 況

区 分		火 災 種 別 件 数					
		建物	林野	車両	船舶	その他	計
天 気	快 晴						
	晴	11		2		3	16
	曇	8	1	1		2	12
	雨	1					1
	雪	4					4
	計	24	1	3		5	33
湿 度 (%)	30未満	1					1
	30～39						
	40～49	1		1		1	3
	50～59	2		1			3
	60～69	2	1			1	4
	70～79	4		1		2	7
	80～89	6					6
	90以上	8				1	9
	計	24	1	3		5	33
風 速 (m/s)	無風状態	6		1		1	8
	1	12		1		2	15
	2	1	1	1			3
	3	1				1	2
	4	2				1	3
	5	1					1
	6	1					1
	7						
	8						
	9						
	10						
	11以上						
	計	24	1	3		5	33

### 覚 知 別 火 災 状 況

区 分	火 災 種 別 件 数					
	建物	林野	車両	船舶	その他	計
専 用 電 話 ( 加 入 1 1 9 ) ( ア ナ ロ グ ・ I S D N )						
専 用 電 話 ( I P 1 1 9 )	4					4
専 用 電 話 ( 携 帯 1 1 9 )	11	1	2		4	18
加 入 電 話 ( 加 入 電 話 か ら )	3					3
加 入 電 話 ( 携 帯 電 話 か ら )	1					1
警 察 電 話						
駆 け 付 け 通 報						
事 後 聞 知	1		1		1	3
そ の 他	4					4
計	24	1	3		5	33

### 市 町 別 出 火 件 数 お よ び 出 火 率

区 分	鯖江・丹生消防組合		福井県	全国
	鯖 江 市	越 前 町		
出 火 件 数	23	10	152	35,222
人口1万人当たりの出火 件数（出火率）	3.3	4.9	2	2.8

(注) 福井県および全国の出火件数、出火率は令和3年の統計である。

過去5年間の火災発生状況

区 分		令和4年	令和3年	令和2年	令和元年	平成30年	5年間 平 均	
火災種別件数 (件)	建 物	24	16	12	16	9	15.4	
	林 野	1			1		0.4	
	車 両	3	1	2	4	2	2.4	
	船 舶							
	そ の 他	5	6	5		1	3.4	
	計	33	23	19	21	12	21.6	
焼損棟数 (棟)	全 焼	6	5	8	2	5	5.2	
	半 焼	1	1	1			0.6	
	部 分 焼	16	8	8	2	5	7.8	
	ぼ や	16	9	11	12	4	10.4	
死傷者数 (人)	死 者	3	1	2			1.2	
	負 傷 者	13	1	3	2	3	4.4	
焼損面積 (m <sup>2</sup> )	建物	床面積	927	1,859	1,984	196	511	1,095.4
		表面積	147	40	197	5	51	88.0
	林 野 ( a )	2					0.4	
損害額(千円)		72,625	173,760	85,746	9,442	27,150	73,745	

# 救 急・救 助 統 計

### 救 急 概 況 と 前 年 比 較

区 分		令和4年	令和3年	増 減
出 動 件 数		3,437	2,964	473
搬 送 件 数		3,237	2,803	434
不 搬 送 件 数		200	161	39
その他（医師搬送等）件数		3	6	△ 3
搬 送 人 員		3,259	2,831	428
居住地別 搬送人員	管内居住者	2,908	2,515	393
	管外居住者	351	316	35
1 日 最 多 出 動 件 数		22	20	2
1 日 平 均 出 動 件 数		9.5	8.1	1.4
1 月 平 均 出 動 件 数		286	247	39.0
管内人口に対する搬送人員		住民27.5人に1人	住民31.8人に1人	4.3
管 外 出 動 件 数		3	7	△ 4



### 傷 病 程 度 別 搬 送 状 況

区 分	搬 送 件 数	搬 送 人 員	傷 病 程 度 別				
			死 亡	重 症	中 等 症	軽 症	そ の 他
火 災	8	10		1	3	6	
自 然 災 害							
水 難	5	5	1	3		1	
交 通 事 故	215	232		7	61	164	
労 働 災 害	27	27		2	12	13	
運 動 競 技	8	8			4	4	
一 般 負 傷	492	493	2	33	199	259	
加 害	4	4				4	
自 損 行 為	17	17	3	4	7	3	
急 病	2,032	2,034	48	196	907	883	
転 院 搬 送	429	429		102	297	30	
そ の 他							
計	3,237	3,259	54	348	1,490	1,367	

市町別・事故種別出動状況

区 分		火 災	自 然 災 害	水 難	交 通 事 故	労 働 災 害	運 動 競 技	一 般 負 傷	加 害	自 損 行 為	急 病	転 院 搬 送	そ の 他	計
鯖 江 市	出動件数	8			180	22	7	385	4	17	1,626	353	3	2,605
	搬送件数	6			171	21	7	365	3	14	1,523	351		2,461
	搬送人員	8			186	21	7	366	3	14	1,524	351		2,480
越 前 町	出動件数	2		7	46	7	1	134	1	4	549	78		829
	搬送件数	2		5	43	6	1	127	1	3	508	78		774
	搬送人員	2		5	45	6	1	127	1	3	509	78		777
管 外	出動件数				2						1			3
	搬送件数				1						1			2
	搬送人員				1						1			2
計	出動件数	10		7	228	29	8	519	5	21	2,176	431	3	3,437
	搬送件数	8		5	215	27	8	492	4	17	2,032	429		3,237
	搬送人員	10		5	232	27	8	493	4	17	2,034	429		3,259

月別・事故種別出動状況

区分	火災	自然災害	水難	交通事故	労働災害	運動競技	一般負傷	加害	自損行為	急病	転院搬送	その他	計
1月	4		1	15	1	1	53		1	195	45		316
2月	1		1	13	2		36	1	1	162	31		248
3月	1			23	1		45		1	171	30		272
4月	1			23	3		31	2	4	162	49	1	276
5月				31	2		43		2	191	40	2	311
6月	1		1	22	5	1	39			152	28		249
7月				16	2		51	1	2	185	37		294
8月			2	13	2	2	44		3	214	43		323
9月			1	19		2	41		2	176	31		272
10月			1	17	10	1	51		2	163	33		278
11月	2			18		1	34	1	2	174	38		270
12月				18	1		51		1	231	26		328
計	10		7	228	29	8	519	5	21	2,176	431	3	3,437

曜 日 別 出 動 件 数 状 況

曜 日	日	月	火	水	木	金	土	計
出 動 件 数	467	544	489	474	482	483	498	3,437

年 齢 区 分 別 ・ 事 故 種 別 搬 送 状 況

区 分	新生児 (生後28日未 満)	乳幼児 (生後28日以 上 7歳未満)	少年 (満7歳以上 18歳未満)	成人 (満18歳以上 65歳未満)	高齢者 (満65歳以上)	計
火 災				6	4	10
自 然 災 害						
水 難				4	1	5
交 通 事 故		4	14	136	78	232
労 働 災 害				20	7	27
運 動 競 技			4	3	1	8
一 般 負 傷		14	15	73	391	493
加 害				3	1	4
自 損 行 為			2	12	3	17
急 病	1	77	41	489	1,426	2,034
そ の 他	7	5	3	96	318	429
計	8	100	79	842	2,230	3,259

過 去 10 年 間 の 出 動 件 数 推 移

和 歴	R4	R3	R2	R元	H30	H29	H28	H27	H26	H25
出 動 件 数	3,437	2,964	2,850	3,168	3,240	3,139	2,985	2,911	2,817	2,790

市 町 別 ・ 事 故 種 別 救 助 活 動 状 況

区 分		火 災			交 通 事 故	水 難 事 故	自 然 災 害 ・ 風 水 害 等 事 故	機 械 に よ る 事 故	建 物 等 に よ る 事 故	ガ ス お よ び 酸 欠 事 故	破 裂 事 故	そ の 他	計
		建 物	建 物 以 外	爆 発									
鯖 江 市	出動件数				29	1			11			6	47
	活動件数				18	1			7			5	31
	救助人員				20	1			7			5	33
越 前 町	出動件数				4	6			1			5	16
	活動件数				2	6						3	11
	救助人員				2	6						3	11
管 外	出動件数												
	活動件数												
	救助人員												
計	出動件数				33	7			12			11	63
	活動件数				20	7			7			8	42
	救助人員				22	7			7			8	44