

2019 消防年報

Sabae-Nyu Fire Department



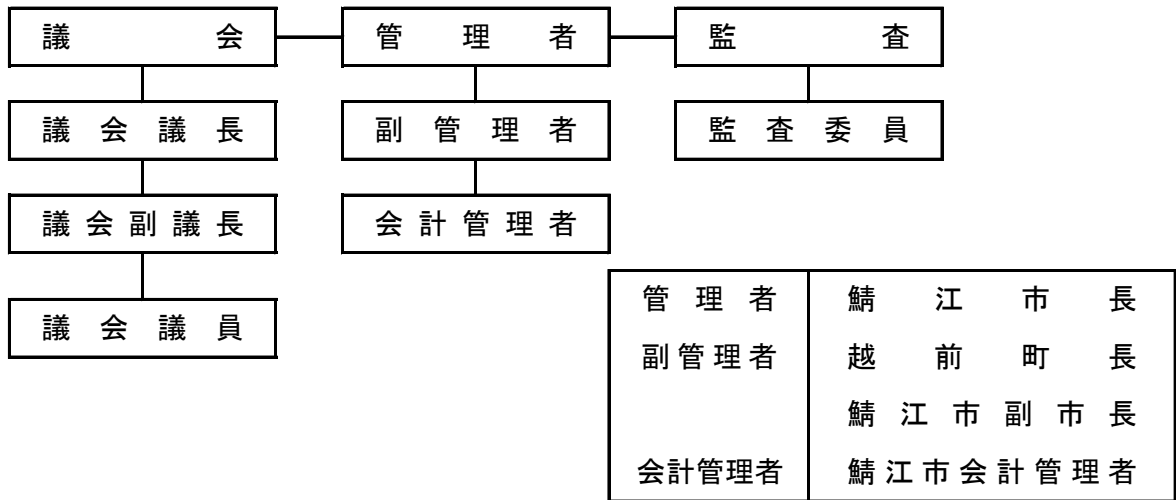
福井県 鯖江・丹生消防組合

2019 消防年報目次

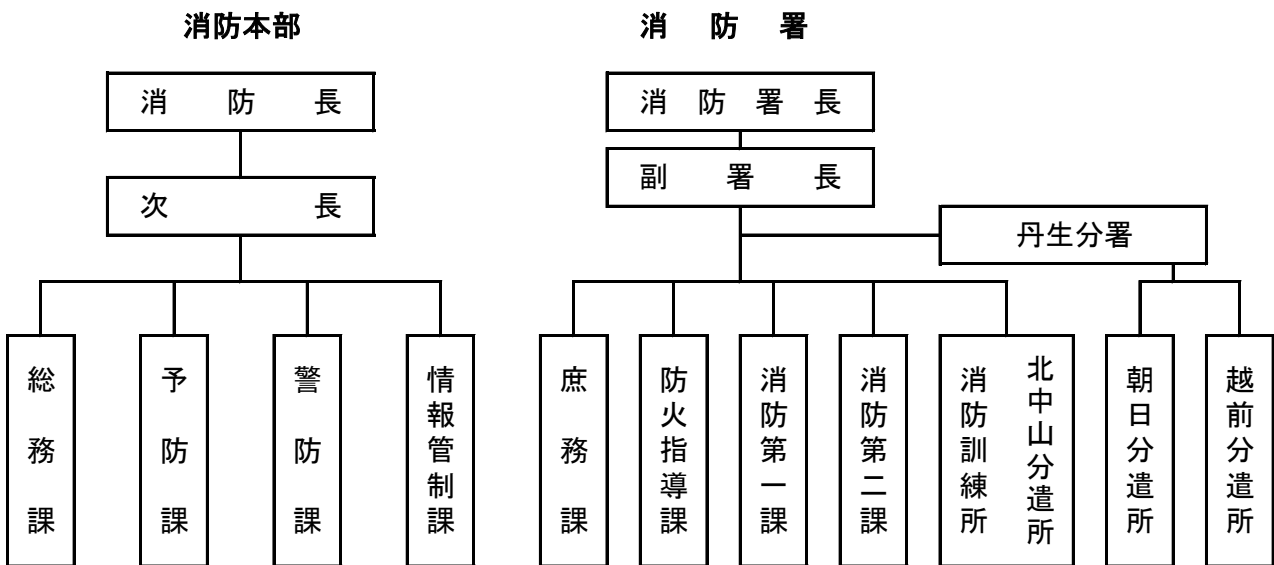
組織・管内情報	1	
総務編		
消防の沿革	2～6	
管理者・副管理者・組合議員・監査委員	7～9	
歴代管理者		
歴代副管理者		
歴代議長		
歴代消防団長		
歴代消防長		
職員定数と実員	10～13	
消防吏員の年令		
消防吏員の勤続年数		
消防職員の採用・退職の状況		
消防職員の配置		
消防吏員の資格取得状況		
消防組合の予算の内訳	14	
消防組合予算歳出の性質別内訳	15	
消防音楽隊員の階級		
消防音楽隊の楽器編成		
消防音楽隊の出演状況	16～17	
消防団定数と実員		
消防団員の年令		
消防団員の勤続年数		
消防団員の報酬		
過去5年間の消防団員の出勤状況	18～19	
予防編		
危険物施設の状況		
危険物施設類別状況		
危険物施設倍数別状況		
防火対象物の状況	20～23	
防火管理者の選任を必要とする防火対象物の状況		
消防用設備等の設置状況		
防火対象物定期点検報告制度該当対象物数		
各種届出受理状況		
幼年・少年消防クラブおよび女性防火クラブ等の状況	24	
防火協会の状況	25～26	
文化財の状況(県指定以上)		

警 防 ・ 通 信 編	
常備消防車両の性能・配置状況	27～28
非常備消防車両の性能・配置状況	
消防水利の状況	29
水防資器材の配置状況	
消防機器材の配置状況	30
救急機器材の配置状況	31～32
救助機器材の配置状況	33～34
消防指令管制システム状況	35～37
有線通信施設状況	
消防無線の配置状況	
覚知別災害受信状況	
弱者緊急通報受信状況	38
気象状況	
火 災 統 計 編	
火災概況と前年比較	39
市町別火災状況	40
市町別出火原因状況	41
月別火災状況	42
月別・出火原因別火災状況	43
用途別出火原因状況	44
曜日別・時間帯別火災状況	45
気象別火災状況	46
覚知別火災状況	47
市町別出火件数および出火率	
過去5年間の火災発生状況	48
救 急 ・ 救 助 統 計 編	
救急概況と前年比較	49
傷病程度別搬送状況	50
市町別・事故種別出動状況	51
月別・事故種別出動状況	52
曜日別出動件数状況	53
年齢区分別・事故種別搬送状況	
過去10年間の出動件数推移	
救助事故種別出動状況	54

消 防 組 合



消 防 本 部 ・ 消 防 署 の 組 織



消防本部・消防署	鯖江市西山町13-22	0778-54-0119
丹生分署	丹生郡越前町下河原25-13	0778-36-0119
消防訓練所・北中山分遣所	鯖江市川島町66-21-3	0778-65-1069
朝日分遣所	丹生郡越前町内郡14-14	0778-34-0119
越前分遣所	丹生郡越前町道口9-42	0778-37-0119

構 成 市 町 の 人 口 、 世 帯 数

(平成31年4月1日現在)

区 分	面積 (km ²)	世帯数 (世帯)	人口 (人)
鯖 江 市	84.59	24,474	69,374
越 前 町	152.97	7,252	21,519
計	237.56	31,726	90,893

総務

消 防 の 沿 革

年	月	沿 革
昭和30年	2月	消防組織法に基づき鯖江市消防団を編成し結団式を実施
昭和32年	1月	鯖江市消防本部設置（鯖江市屋形町市役所内）
	4月	鯖江市消防署設置（鯖江市本町3丁目） 消防吏員9人 消防吏員以外の職員2人
昭和34年	4月	消防音楽隊発足
	10月	神明分遣所開所（鯖江市三六町2丁目）
昭和37年	1月	北中山分遣所開所（鯖江市戸口町）
昭和38年	1月	38豪雪
	4月	鯖江市危険物安全協会設立
昭和39年	12月	救急業務開始
昭和41年	11月	化学消防ポンプ自動車購入（消防署）
昭和42年	10月	鯖江市危険物安全協会解散、鯖江市防火協会設立
昭和43年	7月	消防本部・消防署庁舎新築移転（鯖江市西山町）
昭和44年	11月	鯖江市・朝日町消防組合発足（鯖江市・朝日町） 条例定数 消防吏員41名 消防吏員以外の職員2人 鯖江消防団員177人 朝日消防団員60人 鯖江市でセルロイドによる住宅火災 3名焼死
昭和45年	10月	朝日分遣所開所・朝日町防火協会設立
昭和46年	8月	神明分遣所廃止
	10月	救急自動車寄贈（日本防火協会）（消防署） 織田町、越前町組合加入 鯖江・丹生消防組合と改称 条例定数 消防吏員59名 消防吏員以外の職員2人 織田消防団員67人 越前消防団員130人
昭和47年	4月	鯖江市で大規模染色工場火災 損害額1億2,450万円
	11月	北陸トンネル列車火災で応援出動
昭和48年	5月	越前分遣所開所 宮崎村組合加入 条例定数 消防吏員69人 消防吏員以外の職員2人 越前町防火協会設立
昭和49年	5月	救急自動車寄贈（日本損害保険協会）（越前分遣所）
	8月	織田分遣所開所
	12月	はしご付消防ポンプ自動車（18m級）購入（消防署）
昭和50年	10月	消防救急一斉指令装置導入 業務開始 条例定数 消防吏員75人 消防吏員以外の職員1人
昭和51年	4月	織田町防火協会設立
	10月	越前町一帯高波で被害
昭和52年	3月	救急自動車寄贈（鯖江ライオンズクラブ）（消防署）
	8月	救急自動車寄贈（日本消防協会）（朝日分遣所）
昭和53年	9月	条例定数 消防吏員83人 消防吏員以外の職員1人
昭和55年	12月	56豪雪
昭和56年	1月	
	3月	救急自動車寄贈（日本自動車工業会）（越前分遣所）

年	月	沿 革
昭和56年	5月	組合消防10周年記念鯖江・丹生消防大会
	6月	鯖江市で大規模織物工場火災 損害額3億1,762万円
	11月	福井県防災行政無線運用開始
昭和57年	11月	水槽付消防ポンプ自動車寄贈(日本損害保険協会)(北中山分遣所)
昭和58年	3月	北中山分遣所新築移転(鯖江市川島町)
	10月	救急自動車寄贈(日本自動車工業会)(北中山分遣所)
	4月	消防訓練所を北中山分遣所に併設
	8月	大型耐震性防火水槽(300t)設置 本町3丁目
	11月	高速自動車国道北陸自動車道消防相互応援協定の締結
昭和59年	12月	救急自動車寄贈(日本自動車工業会)(織田分遣所)
昭和60年	1月	鯖江・丹生少年婦人防火委員会設立
	3月	大型耐震性防火水槽(300t)設置 屋形町・三六町 救助工作車購入(消防署)
昭和61年	2月	化学消防ポンプ自動車更新(消防署)
	9月	鯖江市で大規模織物工場火災 損害額2億272万円
	12月	条例定数 消防吏員87人 消防吏員以外の職員1人
昭和62年	3月	救急自動車寄贈(日本損害保険協会)(消防署)
	12月	救急自動車寄贈(県農協共済)(朝日分遣所) 救急自動車寄贈(K・K富士屋)(消防署)
昭和63年	4月	福井県市町村消防相互応援協定の締結
	5月	鯖江・丹生防火協会連絡協議会設立
平成 元年	7月	国道305号線落石事故 15名全員死亡
	9月	鯖江市で大規模織物工場火災 損害額1億9,400万円
	10月	組合消防20周年記念鯖江・丹生消防大会
	12月	広報車寄贈(日本防火協会)(消防署)
平成 3年	4月	条例定数 消防吏員92人 消防吏員以外の職員1人
平成 4年	3月	救急自動車寄贈(県農業共済)(北中山分遣所)
	12月	織田町で住宅火災 母子3名死傷
平成 5年	4月	女性消防吏員採用(2人) 越前町大火(道口) 全焼17棟・部分焼10棟
	10月	条例定数 消防吏員102人 消防吏員以外の職員1人
平成 6年	4月	カラーガード隊(女性消防団員)発足 救急救命士誕生
平成 7年	1月	兵庫県南部地震(阪神淡路大震災)で応援出動(派遣隊員12名)
	2月	鯖江市で住宅火災(5名死傷)
	3月	消防本部・消防署庁舎新築落成(鯖江市西山町) 消防緊急通信指令施設導入 業務開始 はしご付消防ポンプ自動車(40m級)更新(消防署) 高規格救急自動車購入(消防署)
	5月	全国消防長会消防職員意見発表大会で最優秀賞受賞(北村大樹消防副士長)
平成 8年	3月	水槽車購入(10t)(消防署)
	10月	福井県防災航空隊職員派遣(1人)
平成 9年	1月	ロシアタンカーナホトカ号原油流出事故で油回収作業

年	月	沿 革
平成 9年	3月	指揮車寄贈（日本消防協会）（朝日消防団）
	5月	鯖江市防火協会設立30周年記念式典
	8月	福井県防災総合訓練を鯖江市で実施
平成10年	10月	条例定数 消防吏員107人 消防吏員以外の職員1人
	2月	朝日分遣所新築移転
	6月	第3回 全国消防マーチングフェスティバル参加（福井市）
平成11年	9月	鯖江市で放火により母子4名焼死
	10月	新横江地区コミュニティ消防センター新築落成（鯖江市）
	1月	高規格救急自動車購入（織田分遣所）
	5月	全国消防長会技術委員会を鯖江市で開催
	6月	組合消防30周年記念鯖江・丹生消防大会 高規格救急自動車購入（朝日分遣所）
	7月	鯖江市入町地すべり災害で34世帯103名に避難勧告 鯖江市役所との庁内LAN構築
	11月	神明地区コミュニティ消防センター新築落成（鯖江市）
平成12年	10月	公式ホームページ開設
平成13年	4月	第4回 全国消防マーチングフェスティバル参加（神戸市）
	12月	高規格救急自動車購入（越前分遣所） 織田消防団第7分団消防施設新築落成
平成15年	1月	丹南CATV網による消防ネットワーク構築
	10月	高規格救急自動車購入（消防署） 条例定数 消防吏員109人 消防吏員以外の職員1人
平成16年	3月	全国消防協会「消防機器の改良・開発及び消防に関する論文」秀賞受賞 救急救助現場活動用アイプロテクターの開発 （北村大樹消防司令補 福岡範恭消防士長）
	4月	条例定数改正（定数に含まない職員の設置）
	7月	平成16年7月福井豪雨
	10月	第5回 全国消防マーチングフェスティバル参加（浜松市）
	12月	越前分遣所新築移転 織田消防団第1分団消防施設新築落成
平成17年	1月	朝日消防団第5分団消防施設新築落成 高規格救急自動車購入（北中山分遣所）
	2月	丹生郡4町村合併により越前消防団発足
	3月	救助工作車更新（消防署・緊急消防援助隊仕様）
	4月	朝日町防火協会、織田・宮崎防火協会、越前町防火協会に改名
	11月	越前町大火（小樟（城ヶ谷）） 全焼9棟・部分焼3棟・ぼや3棟
	12月	越前消防団越前地区第5分団消防施設新築落成
	平成18年	1月
	3月	全国消防協会「消防機器の改良・開発及び消防に関する論文」優賞受賞 住宅用火災警風器の開発について（藤井修消防士長）
平成19年	2月	消防緊急通信指令施設地図検索装置更新
	3月	能登半島沖地震による緊急消防援助隊出動 （救助工作車、資材車、隊員5名）

年	月	沿 革
平成20年	1月	鯖江2号車（CD-I型）更新（緊急消防援助隊仕様）
	2月	越前消防団朝日地区第2分団消防施設新築落成
	4月	新越前町防火協会設立
	9月	携帯電話発信位置情報通知システム整備
平成21年	3月	優良少年消防クラブ「シルバー消太賞」受賞 城崎少年消防クラブ
	4月	条例定数 消防吏員112人 消防吏員以外の職員1人
	5月	組合消防40周年記念鯖江・丹生消防大会開催 消防音楽隊発足50周年記念演奏会開催
	7月	消防署丹生分署新築落成
	11月	鯖江・丹生消防音楽隊「県民の消防士」受賞
平成22年	10月	第6回 全国消防マーチングフェスティバル参加（奈良市）
平成23年	2月	化学消防ポンプ自動車（II型）更新（消防署）
	3月	東北地方太平洋沖地震（東日本大震災）による緊急消防援助隊出動 （消防ポンプ自動車他3台、隊員25名）
	4月	条例定数改正 鯖江消防団220人
	5月	鯖江消防団第5分団消防施設新築落成
	12月	越前消防団越前地区第6分団消防施設新築落成
平成24年	6月	越前消防団織田地区第2分団消防施設新築落成
	9月	高機能消防指令センター運用開始
	10月	鯖江市内で大規模化学工場火災
平成25年	11月	救急業務関係功労者「県民の消防士」受賞（城田則文消防司令）
	2月	消防ポンプ自動車をモンゴリア連邦大学へ寄贈（横綱日馬富士関来署）
	4月	鯖江消防団分団名称変更
	8月	福井県防災総合訓練を鯖江市、越前町で実施
平成26年	1月	高規格救急自動車更新（朝日分遣所）
	2月	防災広報車（原子力防災対策用として福井県から無償貸付）
	3月	消防ポンプ付軽自動車（総務省から無償貸与） 高規格救急自動車をモンゴル国・国立サスティン記念病院に贈呈 （横綱日馬富士関来署）
	6月	組合消防45周年記念鯖江・丹生消防大会開催 消防音楽隊発足55周年記念演奏会開催
	7月	第63回福井県消防操法大会「ポンプ車操法の部」優勝 （越前消防団宮崎地区第1分団）
	11月	第24回全国消防操法大会「ポンプ車操法の部」出場 （越前消防団宮崎地区第1分団）
	平成27年	1月
	2月	高規格救急自動車更新（消防署）
	3月	高規格救急自動車をモンゴル国・アルハンガイ県ハンガイ村中央病院に 贈呈（横綱日馬富士関来署） 消防救急デジタル無線運用開始 越前消防団越前地区第7分団消防施設新築落成

年	月	沿 革
平成 28 年	2 月	高規格救急自動車更新（越前分遣所） 横綱日馬富士関に 1 日消防署長を委嘱 高規格救急自動車をモンゴル国・アルハンガイ県ハンガイ村中央病院に贈呈
	3 月	全国消防協会「消防機器の改良・開発及び消防に関する論文」最優秀賞受賞 とび口の柄の形状改良について （山本晃弘消防司令、関竜也消防司令補、直井馨一郎消防司令補）
平成 29 年	3 月	全国消防協会「消防機器の改良・開発及び消防に関する論文」優賞受賞 管鎗バンドの改良について （渡邊章雄消防士長、有澤拓消防副士長） 第 7 回 全国消防マーチングフェスティバル参加（豊中市）
	4 月	越前 1 号車（CD-I 型）更新（越前分遣所） 鯖江消防団機能別分団（女性消防団つつじ）発足 鯖江市防火協会設立 50 周年記念式典開催
	5 月	鯖江市で住宅火災（鳥羽 2 丁目）全焼 4 棟、部分焼 4 棟、死者 1 名
	10 月	鯖江消防団総務大臣感謝状受賞
平成 30 年	2 月	56 豪雪以来 37 年ぶりの大雪
	11 月	「県民の消防士」受賞（山本晃弘消防司令）
平成 31 年	1 月	はしご付消防ポンプ自動車（先端屈折式 30m 級）更新

管 理 者 ・ 副 管 理 者 ・ 組 合 議 員 ・ 監 査 委 員

(平成31年4月12日現在)

管 理 者	牧 野 百 男	鯖 江 市 長
副 管 理 者	内 藤 俊 三 中 村 修 一	越 前 町 長 鯖 江 市 副 市 長
議 長	佐 々 木 勝 久	鯖 江 市 議 会 議 長
議 員	福 原 敏 弘 丹 尾 廣 樹 水 津 達 夫 菅 原 義 信 笠 原 秀 樹 伊 部 良 美 佐 々 木 一 郎 田 中 太 左 門	鯖 江 市 議 会 会 員 鯖 江 市 議 会 会 員 鯖 江 市 議 会 会 員 越 前 町 議 会 会 員 越 前 町 議 会 会 員 越 前 町 議 会 会 員
監 査 委 員	加 藤 一 邦 田 中 太 左 門	鯖 江 市 代 表 監 査 委 員

歴 代 管 理 者

代	氏 名	就 任 ・ 退 任 年 月 日	在 職 期 間
1	福 島 文 右 衛 門	昭 和 44. 1. 1 ~ 昭 和 53. 1. 24	8 年 3 ヶ 月
2	山 本 治	昭 和 53. 1. 25 ~ 昭 和 61. 1. 24	8 年
3	西 沢 省 三	昭 和 61. 1. 25 ~ 平 成 10. 1. 24	1 2 年
4	辻 嘉 右 工 門	平 成 10. 1. 25 ~ 平 成 16. 8. 29	6 年 7 ヶ 月
5	牧 野 百 男	平 成 16. 10. 17 ~ 在 職 中	

歴 代 副 管 理 者

職	氏 名	就 任 ・ 退 任 年 月 日	在 職 期 間
鯖 江 市 助 役	谷 沢 利 右 工 門	昭 和 44. 11. 1 ~ 昭 和 54. 3. 31	9 年 5 ヶ 月
朝 日 町 長	田 島 清 左 工 門	昭 和 44. 11. 1 ~ 昭 和 46. 5. 7	1 年 6 ヶ 月
朝 日 町 長	時 田 修	昭 和 46. 5. 8 ~ 昭 和 58. 5. 7	1 2 年
織 田 町 長	池 上 栄	昭 和 46. 10. 1 ~ 昭 和 54. 4. 30	7 年 7 ヶ 月
越 前 町 長	矢 部 三 四 郎	昭 和 46. 10. 1 ~ 昭 和 48. 8. 29	1 年 1 0 ヶ 月
宮 崎 村 長	岩 原 昇	昭 和 48. 5. 1 ~ 平 成 7. 4. 30	2 2 年
越 前 町 長	島 田 徹 也	昭 和 48. 10. 8 ~ 昭 和 60. 10. 6	1 2 年
鯖 江 市 助 役	室 谷 人 雄	昭 和 54. 6. 9 ~ 昭 和 61. 12. 27	7 年 6 ヶ 月
織 田 町 長	水 島 寛 二	昭 和 54. 5. 1 ~ 平 成 3. 4. 30	1 2 年
朝 日 町 長	樋 村 正 雄	昭 和 58. 5. 8 ~ 平 成 3. 5. 7	8 年
越 前 町 長	佐 々 木 修	昭 和 60. 10. 7 ~ 平 成 5. 10. 6	8 年
鯖 江 市 助 役	熊 野 弘	昭 和 62. 3. 21 ~ 平 成 5. 3. 20	6 年
朝 日 町 長	細 川 邦 雄	平 成 3. 5. 8 ~ 平 成 11. 5. 7	8 年
織 田 町 長	武 田 直 登	平 成 3. 5. 1 ~ 平 成 15. 4. 30	1 2 年
鯖 江 市 助 役	藤 本 武 司	平 成 5. 3. 26 ~ 平 成 10. 3. 10	5 年
越 前 町 長	京 谷 村 宗 雄	平 成 5. 10. 7 ~ 平 成 17. 1. 31	1 1 年 4 ヶ 月
宮 崎 村 長	木 村 橋 次 郎	平 成 7. 5. 1 ~ 平 成 17. 1. 31	9 年 9 ヶ 月
鯖 江 市 助 役	窪 清 行	平 成 10. 4. 1 ~ 平 成 12. 3. 31	2 年
朝 日 町 長	西 山 良 忍	平 成 11. 5. 8 ~ 平 成 17. 1. 31	5 年 8 ヶ 月
鯖 江 市 助 役	清 水 秀 男	平 成 12. 4. 1 ~ 平 成 14. 3. 31	2 年
鯖 江 市 助 役	岸 本 秀 治	平 成 14. 4. 1 ~ 平 成 16. 3. 31	2 年
織 田 町 長	関 秀 敬 信	平 成 15. 5. 1 ~ 平 成 17. 1. 31	1 年 9 ヶ 月
鯖 江 市 助 役	飯 島 信 次	平 成 16. 4. 1 ~ 平 成 16. 11. 8	7 ヶ 月
鯖 江 市 副 市 長	吉 村 治 信	平 成 17. 1. 4 ~ 平 成 21. 1. 3	4 年
越 前 町 長	関 敬 俊 信	平 成 17. 3. 15 ~ 平 成 25. 3. 12	7 年 1 1 ヶ 月
越 前 町 長	内 藤 俊 三	平 成 25. 3. 13 ~ 在 職 中	
鯖 江 市 副 市 長	池 田 達 昭	平 成 21. 4. 1 ~ 平 成 29. 3. 31	8 年
鯖 江 市 副 市 長	中 村 修 一	平 成 29. 4. 1 ~ 在 職 中	

歴 代 議 長

代	氏 名	就任・退任年月日	在職期間
1	福 島 長 治	昭和44. 11. 10～昭和46. 2. 27	1年 4ヶ月
2	山 本 茂	昭和46. 11. 16～昭和47. 4. 10	5ヶ月
3	木 村 允	昭和47. 9. 22～昭和50. 7. 14	2年10ヶ月
4	笹 本 吉 一 郎	昭和50. 10. 3～昭和53. 6. 20	2年 9ヶ月
5	松 村 吉 憲 正	昭和53. 9. 11～昭和54. 7. 14	10ヶ月
6	橋 本 長 生	昭和54. 11. 14～昭和58. 7. 14	3年 8ヶ月
7	青 山 幸 治	昭和58. 9. 13～昭和59. 12. 7	1年 3ヶ月
8	松 村 幸 憲 正	昭和60. 2. 27～昭和61. 3. 24	1年 1ヶ月
9	青 木 治 門	昭和61. 9. 2～昭和62. 7. 14	11ヶ月
10	飯 田 市 郎	昭和62. 9. 16～平成元. 7. 26	1年10ヶ月
11	福 岡 善 信	平成元. 9. 8～平成 2. 12. 6	1年 3ヶ月
12	服 部 辰 男	平成 3. 2. 27～平成 3. 7. 14	5ヶ月
13	佐 々 木 左 敏 善	平成 3. 9. 18～平成 5. 7. 6	1年10ヶ月
14	田 中 幸 隆	平成 5. 9. 10～平成 7. 7. 19	1年10ヶ月
15	宮 下 善 治	平成 7. 9. 14～平成10. 3. 19	2年 6ヶ月
16	佐 々 木 治 光	平成10. 8. 28～平成11. 3. 2	6ヶ月
17	増 田 光 四 郎	平成11. 9. 29～平成13. 7. 24	1年10ヶ月
18	増 岩 野 甚 四 郎	平成13. 8. 28～平成15. 8. 5	1年11ヶ月
19	高 島 哲 夫	平成15. 9. 29～平成17. 7. 19	1年10ヶ月
20	高 玉 邑 哲 雄	平成17. 8. 31～平成19. 7. 24	1年11ヶ月
21	佐 々 木 敏 幸	平成19. 8. 22～平成21. 7. 23	1年11ヶ月
22	山 崎 文 男	平成21. 8. 18～平成23. 7. 26	1年11ヶ月
23	平 岡 忠 昭	平成23. 8. 26～平成25. 7. 23	1年11ヶ月
24	末 本 幸 夫	平成25. 8. 19～平成28. 3. 18	2年 7ヶ月
25	小 竹 法 夫	平成28. 8. 25～平成29. 7. 21	11ヶ月
26	佐 々 木 勝 久	平成29. 8. 9～在 職 中	

歴 代 消 防 団 長

鯖 江 消 防 団

代	氏 名	就任・退任年月日	在職期間
1	峯 田 信 治	昭和44. 11. 1～昭和61. 4. 4	16年 5ヶ月
2	青 山 幸 治	昭和61. 4. 5～平成10. 3. 31	11年11ヶ月
3	福 田 義 一	平成10. 4. 1～平成15. 3. 31	5年
4	田 村 光 雄	平成15. 4. 1～平成20. 3. 31	5年
5	加 藤 治 美	平成20. 4. 1～平成25. 3. 31	5年
6	八 田 和 隆	平成25. 4. 1～平成28. 3. 31	3年
7	高 島 隆 則	平成28. 4. 1～平成31. 3. 31	3年
8	中 山 勝	平成31. 4. 1～在 職 中	

越 前 消 防 団

代	氏 名	就任・退任年月日	在職期間
1	佐 々 木 正 純	平成17. 2. 1～平成19. 3. 31	2年
2	武 市 敏 宏	平成19. 4. 1～平成21. 3. 31	2年
3	松 村 紀 一	平成21. 4. 1～平成23. 3. 31	2年
4	佐 々 木 隆 興	平成23. 4. 1～平成25. 3. 31	2年
5	増 田 順 一	平成25. 4. 1～平成27. 3. 31	2年
6	増 橋 本 実	平成27. 4. 1～平成29. 3. 31	2年
7	久 保 福 治	平成29. 4. 1～在 職 中	

歴代消防長

代	氏名	就任・退任年月日	在職期間
1	森川政次郎	昭和44. 11. 1～昭和45. 4. 30	6ヶ月
2	藤野義雄	昭和45. 5. 1～昭和57. 3. 31	11年11ヶ月
3	池田有二郎	昭和57. 4. 1～昭和62. 3. 31	5年
4	加藤藤哲夫	昭和62. 4. 1～平成 2. 3. 31	3年
5	青山山本隆夫	平成 2. 4. 1～平成 6. 3. 31	4年
6	山本本岑次	平成 6. 4. 1～平成 8. 3. 31	2年
7	窪田田強	平成 8. 4. 1～平成 9. 3. 31	1年
8	南南部俊三	平成 9. 4. 1～平成13. 3. 31	4年
9	五 ^十 嵐尾猛	平成13. 4. 1～平成14. 3. 31	1年
10	岩山尾敏秀	平成14. 4. 1～平成17. 3. 31	3年
11	山吉山口隆夫	平成17. 4. 1～平成20. 3. 31	3年
12	吉富田芳哲	平成20. 4. 1～平成22. 3. 31	2年
13	富田田哲夫	平成22. 4. 1～平成23. 3. 31	1年
14	小水辻野弘美	平成23. 4. 1～平成24. 3. 31	1年
15	水嶋野川辰範	平成24. 4. 1～平成25. 3. 31	1年
16	嶋川内武美	平成25. 4. 1～平成26. 3. 31	1年
17	竹山内形武美	平成26. 4. 1～平成29. 3. 31	3年
18	山山形岸武美	平成29. 4. 1～平成30. 3. 31	1年
19	山山岸勳	平成30. 4. 1～平成31. 3. 31	1年
20	竹山村亮	平成31. 4. 1～在職中	

職 員 定 数 と 実 員

(平成31年4月1日現在)

階 級	消 防 監	消 防 司 令 長	消 防 司 令	消 防 司 令 補	消 防 士 長	消 防 副 士 長	消 防 士	事 務 職 員	計
定 員	119 (階級別定数規定なし)							1	120
現 員	1	8	28	25	16	14	20	2	114

消 防 吏 員 の 年 令

(平成31年4月1日現在)

区 分	消 防 監	消 防 司 令 長	消 防 司 令	消 防 司 令 補	消 防 士 長	消 防 副 士 長	消 防 士	計
20歳未満							5	5
20歳～24歳							12(1)	12(1)
25歳～29歳						8(1)	3	11(1)
30歳～34歳				1	12	6		19
35歳～39歳				6	4			10
40歳～44歳			8	14				22
45歳～49歳			13	4(2)				17(2)
50歳～54歳		1	6					7
55歳以上	1	7	1					9
計	1	8	28	25(2)	16	14(1)	20(1)	113(4)

() 内 女性消防吏員 ※平均年齢 37.7歳

消 防 吏 員 の 勤 続 年 数

(平成31年4月1日現在)

区 分	消 防 監	消 防 司 令 長	消 防 司 令	消 防 司 令 補	消 防 士 長	消 防 副 士 長	消 防 士	計
5年未満						4	16(1)	20(1)
5年～9年					6	7(1)	4	17(1)
10年～14年				4	7	3		14
15年～19年				6	3			9
20年～24年			9	13				22
25年～29年			9	2(2)				11(2)
30年～34年			8					8
35年以上	1	8	2					11
計	1	8	28	25(2)	16	14(1)	20(1)	113(4)

() 内 女性消防吏員

消 防 職 員 の 採 用 ・ 退 職 の 状 況

(平成31年4月1日現在)

区 分	新採用	転 入	退 職	転 出	実 員	定 員
昭和46年	6		1		40	59 (2)
昭和47年	9		1		48	
昭和48年	10		3		55	69 (2)
昭和49年	10		2		63	
昭和50年	5		2		66	75 (1)
昭和51年	6				72	
昭和52年	1		1		72	
昭和53年	1		1		72	83 (1)
昭和54年	3				75	
昭和55年	2				77	
昭和56年	3		1		80	
昭和57年	2	1		1	81	
昭和58年	3				84	
昭和59年					84	
昭和60年					84	
昭和61年			3		80	
昭和62年	4	1		1	84	88 (1)
昭和63年	2		3		83	
平成元年	3	1		1	86	
平成2年	3		1		88	
平成3年		1	2	1	86	93 (1)
平成4年	5				91	
平成5年	4		2		93	
平成6年	3		2		94 (1)	103 (1)
平成7年	5		3		96 (1)	
平成8年	6		1		101 (1)	
平成9年	6		5		102 (1)	
平成10年	6		2		106 (1)	
平成11年	1	1		1	107 (1)	
平成12年					107 (1)	
平成13年	3		4		106 (1)	
平成14年	5	1	3	1	108 (1)	
平成15年					108 (1)	
平成16年	3		2		109 (1)	110 (1)
平成17年			2		107 (1)	
平成18年	5				112 (1)	110 (1)
平成19年	2		3		111 (1)	110 (1)
平成20年	5	1	6	1	110 (2)	110 (1)
平成21年	6		6		110 (2)	113 (1)
平成22年	7	1	4	1	113 (2)	113 (1)
平成23年	2	1	3	1	112 (2)	113 (1)
平成24年	5	1	4	1	112 (2)	113 (1)
平成25年	3	1	2	1	112 (2)	113 (1)
平成26年	4	2	5	2	112 (3)	113 (1)
平成27年	4	2	4	2	113 (3)	113 (1)
平成28年	4	1	2	1	113 (2)	113 (1)
平成29年	3	2	4	2	112 (2)	113 (1)
平成30年	4	1	4	1	112 (2) <2>	113 (1)
平成31年	6	1	4	1	114 (2)	120 (1)

()内事務職員

< >内再任用職員

消 防 職 員 の 配 置

(平成31年4月1日現在)

区 分		消 防 吏 員							事 務 職 員	計
		消 防 監	消 防 司 令 長	消 防 司 令	消 防 司 令 補	消 防 士 長	消 防 副 士 長	消 防 士		
消 防 本 部	消 防 長	1								1
	次 長		1							1
	総 務 課		1	2				6	2 (1)	11 (1)
	予 防 課		1	2 [1]		[1]				3 [2]
	警 防 課		1	1 [1]	1 [1]					3 [2]
	情 報 管 制 課		1	3	3 (1)	3				10 (1)
	救急救命東京研修所						1			1
消 防 署	署 長		1							1
	副 署 長		1							1
	庶 務 課			[3]	1 (1)		1			2 [3] (1)
	防 火 指 導 課			1 [2]	2 [1]					3 [3]
	消 防 第 一 課			5	3	4	2	3		17
	消 防 第 二 課			5	4	2	2	4		17
	丹 生 分 署		1	3	3	3	1 (1)	2 (1)		13 (2)
	北 中 山 分 遣 所			2	2	2	2	2		10
	朝 日 分 遣 所			2	3	1	2	2		10
	越 前 分 遣 所			2	3	1	3	1		10
計		1	8	28 [7]	25 [2] (2)	16 [1]	14 (1)	20 (1)	2 (1)	115 [10] (5)

[]兼務
()内女性消防職員
< >再任用

消 防 吏 員 の 資 格 取 得 状 況

(平成31年4月1日現在)

資 格 ・ 免 許		計
自動車免許	大 型	99
	普通 (中型を含む)	115
	自二 (大型を含む)	46
	大 特	17
危険物取扱者	甲 種	1
	乙 種 1 類	4
	乙 種 2 類	8
	乙 種 3 類	6
	乙 種 4 類	95
	乙 種 5 類	5
	乙 種 6 類	5
消防設備士等	乙 種 1 類	5
	乙 種 2 類	1
	乙 種 3 類	1
	乙 種 4 類	20
	乙 種 5 類	4
	乙 種 6 類	19
	点 検 資 格 者	1
予 検 防 定 技 合 術 格	防 火 査 察	22
	消 防 用 設 備 等	5
	危 険 物	5
救急関係	救 急 救 命 士	37
	救 急 隊 員 (Ⅱ課程)(標準課程)	67
	応 急 手 当 指 導 員 (A E D)	104

資 格 ・ 免 許		計
救急関係	挿管 (認定) 救急救命士	34
	ビデオ喉頭鏡による 気管挿管 (認定) 救命士	7
	薬剤 (認定) 救急救命士	35
	ショック前静脈路確保・ ブドウ糖投与 (認定) 救命士	34
救助関係	救 助 隊 員	62
	玉 掛 技 能	61
	小 型 移 動 式 ク レ ー ン 運 転	47
	第 2 種 酸 欠 危 険 者 作 業 主 任 者	13
	酸 素 欠 乏 ・ 硫 化 水 素 危 険 作 業 主 任 者	17
	ガ ス 溶 接 技 能	7
無線関係	航 空 特 殊 無 線 技 士	9
	陸 上 特 殊 無 線 技 士 (2 級)	49
	陸 上 特 殊 無 線 技 士 (3 級)	60
	ア マ チ ュ ア 無 線 技 士	16
その他	防 災 航 空 隊 員 (養 成 隊 員 を 含 む)	21
	潜 水 士	42
	船 舶 操 縦 士	33
	特 定 化 学 物 質 等 作 業 主 任 者	5
	車 両 系 建 設 機 械 運 転	28
	緊 急 自 動 車 運 転 技 能 者 (3 t 未 満 を 含 む)	12
	衛 生 管 理 者	1
	安 全 衛 生 推 進 者	8
起 震 車 操 作 員	33	

消 防 組 合 予 算 の 内 訳

歳 入

(単位：千円)

科 目	予算額	構成比 (%)	前年度対比	前年度 (当初) 予算額
1 分担金及び負担金	1,357,928	94.1	100.1	1,351,496
2 使用料及び手数料	1,450	0.1	100.0	1,450
3 国庫支出金				
4 県支出金	3,000	0.2	100.0	3,000
5 財産収入	600	0.1	600.0	100
6 繰越金	1,000	0.1	100.0	1,000
7 諸収入	12,522	0.9	101.5	12,334
8 組合債	65,600	4.5	26.8	244,900
歳入合計	1,442,100	100.0	89.3	1,614,280

歳 出

(単位：千円)

科 目	予算額	構成比 (%)	前年度対比	前年度 (当初) 予算額
1 総務費	9,562	0.7	283.8	3,369
2 消防費	1,234,332	85.6	88.9	1,389,116
(内訳)				
常備消防費	993,132	68.8	96.1	1,033,539
非常備消防費	87,387	6.1	108.1	80,863
消防施設整備費	153,593	10.6	56.0	274,494
災害対策費	220	0.1	100.0	220
3 水防費	4,365	0.3	298.0	1,465
4 公債費	188,841	13.1	87.7	215,330
5 予備費	5,000	0.3	100.0	5,000
歳出合計	1,442,100	100.0	89.3	1,614,280

消 防 組 合 予 算 歳 出 の 性 質 別 内 訳

(単位：千円)

科 目	予算額	構成比 (%)	前年度対比	前年度 (当初) 予算額
1 人件費	875,204	60.7	95.0	921,608
うち職員給	860,102	59.6	94.9	906,519
2 物件費	186,057	12.9	116.0	160,412
3 維持補修費	1,708	0.1	51.4	3,320
4 補助費等	25,475	1.8	134.0	34,116
5 普通建設事業費	159,815	11.1	58.2	274,494
ア 補助事業費				
イ 単独事業費	159,815	11.1	58.2	274,494
6 公債費	188,841	13.1	87.7	215,330
7 予備費	5,000	0.3	100.0	5,000
歳出合計	1,442,100	100.0	89.3	1,614,280

消 防 音 楽 隊 員 の 階 級

(平成31年4月1日現在)

階 級	消 防 司 令	消 防 司 令 補	消 防 士 長	消 防 副 士 長	消 防 士	事 務 吏 員	計
隊 員 数	1	2	8	8	7	1	27

消 防 音 楽 隊 の 楽 器 編 成

(平成31年4月1日現在)

楽 器 名	人 数	楽 器 名	人 数
ア ル ト サ ッ ク ス	3	チ ュ ー バ	3
テ ナ ー サ ッ ク ス	2	パ ー カ ッ シ ヨ ン	5
ト ラ ン ペ ット	4	キ ー ボ ー ド	1
マ ー チ ン グ バ リ ト ン	5	カ ラ ー ガ ー ド	1
ユ ー ホ ニ ュ ー ム	2		

消 防 音 楽 隊 の 出 演 状 況

月 日	行 事	場 所	内 容
1月6日	鯖江市消防出初式	鯖江市	式典・観閲
1月7日	越前消防団出初式	越前町	式典
4月24日	防火広報	鯖江市	演奏・広報
4月29日	片上春たんぼ	鯖江市	演奏
5月1日	防火広報	鯖江市	演奏・広報
5月3日	うるしの里まつり	鯖江市	マーチングドリル
5月20日	鯖江・丹生消防大会	鯖江市	式典・ドリル・分列行進
6月9日	吹奏楽フェスティバル	鯖江市	マーチングドリル
6月23日	福井県年金受給者協会総会	鯖江市	演奏・広報
7月24日	社会を明るくする運動	越前町	演奏・広報
8月4日	北中山夢まつり	鯖江市	演奏・広報
9月23日	光道園創立記念事業	鯖江市	演奏・広報
10月5日	福井しあわせ元気国体（なぎなた競技）	鯖江市	式典・演奏
10月6日	福井しあわせ元気国体（なぎなた競技）	鯖江市	式典・演奏
10月7日	福井しあわせ元気国体（なぎなた競技）	鯖江市	式典・演奏・ドリル
10月14日	Hanaのシンフォニー	鯖江市	演奏・広報
10月21日	ユーカーフェスタ	鯖江市	演奏・広報
10月26日	さばえものづくり博覧会	鯖江市	式典・演奏
11月11日	第34回さばえ市民音楽祭	鯖江市	ステージドリル

消 防 団 定 数 と 実 員

(平成31年4月1日現在)

名 称	分 団 数	定 数	実 員
鯖江消防団	14	240	223 (34)
越前消防団	21	407	346
計	35	647	569 (34)

() 内は、女性消防団員数

消 防 団 員 の 年 令

(平成31年4月1日現在)

区 分	消 防 団	団 長	副 団 長	分 団 長	副 分 団 長	班 長	団 員	計
20歳未満	鯖 江							
	越 前							
20歳～24歳	鯖 江						9(8)	9(8)
	越 前						13	13
25歳～29歳	鯖 江					1(1)	12(9)	13(10)
	越 前					2	27	29
30歳～34歳	鯖 江						13(3)	13(3)
	越 前					6	57	63
35歳～39歳	鯖 江						38	38
	越 前			1	1	6	75	83
40歳～44歳	鯖 江					3	37(2)	40(2)
	越 前			7	9	17	51	84
45歳～49歳	鯖 江			2	6	12	49(7)	69(7)
	越 前			9	11	18	20	58
50歳～54歳	鯖 江			5	4	10	9(3)	28(3)
	越 前	1	2	3		3	1	10
55歳～59歳	鯖 江		1	5	2	2(1)		10(1)
	越 前		2	1		1	1	5
60歳以上	鯖 江	1		1	1			3
	越 前					1		1
計		2	5	34	34	82(2)	412(32)	569(34)

() 内は、女性消防団員数

消 防 団 員 の 勤 続 年 数

(平成31年4月1日現在)

区 分	5年未満	5年以上 10年未満	10年以上 15年未満	15年以上 20年未満	20年以上	計
鯖江消防団	70(34)	54	40	33	26	223(34)
越前消防団	91	92	66	64	33	346
計	161(34)	146	106	97	59	569(34)

() 内は、女性消防団員数

消 防 団 員 の 報 酬

(単位：円)

階級	団長	副団長	分団長	副分団長	班長	団員
報酬額	90,000	70,000	50,000	40,000	23,000	20,000

過 去 5 年 間 の 消 防 団 員 の 出 動 状 況

区 分	火 災		風 水 害 等		演 習 ・ 訓 練 等		特 別 警 戒		そ の 他		計	
	回 数	延 人 数	回 数	延 人 数	回 数	延 人 数	回 数	延 人 数	回 数	延 人 数	回 数	延 人 数
平成26年	24	1,026			236	3,807	5	460	487	4,248	752	9,541
平成27年	19	557			118	2,346	12	565	514	5,367	663	8,835
平成28年	18	706	2	17	35	1,048	19	651	661	5,559	735	7,981
平成29年	13	713	4	520	40	1,558	9	511	628	5,485	694	8,787
平成30年	9	303	13	1271	105	2,066	9	488	536	4,753	672	8,881

予 防

危険物施設の状況

(平成31年4月1日現在)

区 分		鯖江市	越 前 町				計
			朝日地区	織田地区	越前地区	宮崎地区	
製 造 所		5					5
貯 蔵 所	屋 内 貯 蔵 所	55	2	1	1	1	60
	屋 外 タ ン ク 貯 蔵 所	43	4	3	6	4	60
	屋 内 タ ン ク 貯 蔵 所	4		1		1	6
	地 下 タ ン ク 貯 蔵 所	77	15	10	7	5	114
	移 動 タ ン ク 貯 蔵 所	25	11	2	5	1	44
	屋 外 貯 蔵 所	9					9
取 扱 所	給 油 取 扱 所	30	5	3	3	2	43
	販 売 取 扱 所	7					7
	一 般 取 扱 所	39	3	4	4	1	51
計		294	105				399
			40	24	26	15	

危険物施設類別状況

(平成31年4月1日現在)

製造所等区分 類	製造所	貯蔵所							取扱所				計
		屋内貯蔵所	屋外タンク貯蔵所	屋内タンク貯蔵所	地下タンク貯蔵所	移動タンク貯蔵所	屋外貯蔵所	小計	給油取扱所	販売取扱所	一般取扱所	小計	
第1類		2						2					2
第2類													
第3類													
第4類	5	46	60	6	114	44	9	279	43	7	50	100	384
第5類		12						12					12
第6類													
混在											1	1	1
計	5	60	60	6	114	41	9	293	43	7	51	101	399

危険物施設倍数別状況

(平成31年4月1日現在)

製造所等区分 倍数	製造所	貯蔵所							取扱所				計
		屋内貯蔵所	屋外タンク貯蔵所	屋内タンク貯蔵所	地下タンク貯蔵所	移動タンク貯蔵所	屋外貯蔵所	小計	給油取扱所	販売取扱所	一般取扱所	小計	
5倍以下		31	20	6	74	38	2	171	1	3	22	26	197
5倍を超え10倍以下		7	11		18	1	2	39	3		18	21	60
10倍を超え50倍以下	4	14	20		17	3	5	59	5	4	9	18	81
50倍を超え100倍以下	1	7	6		2	2		17	13		2	15	33
100倍を超え150倍以下		1	1		2			4	4			4	8
150倍を超え200倍以下									9			9	9
200倍を超え1,000倍以下			2		1			3	8			8	11
計	5	60	60	6	114	44	9	293	43	7	51	101	399

防 火 対 象 物 の 状 況

(平成31年4月1日現在)

区 分		鯖江市	越前町	計	
1項	イ	劇場・映画館・演芸場・観覧場	4	4	8
	ロ	公会堂・集会場	117	63	180
2項	イ	キャバレー・カフェー等	8	2	10
	ロ	遊技場・ダンスホール			
	ハ	風俗営業等を営む店舗			
3項	イ	カラオケボックス等	3		3
	ロ	待合・料理店等	20	5	25
4項	イ	飲食店	74	15	89
	ロ	百貨店・マーケット等	122	27	149
5項	イ	旅館・ホテル・宿泊所等	12	52	64
	ロ	寄宿舎・下宿・共同住宅	360	17	377
6項	イ	病院・診療所・助産所	40	5	45
	ロ	老人短期入所施設等	17	10	27
	ハ	老人デイサービス等	63	25	88
	ニ	幼稚園・特別支援学校	5		5
7項		小学校・中学校・高等学校等	66	20	86
8項		図書館・博物館・美術館等	2	6	8
9項	イ	蒸気浴場・熱気浴場等公衆浴場			
	ロ	イに掲げる以外の公衆浴場	1	1	2
10項		車両の停車場・船舶等の発着場			
11項		神社・寺院・教会等	94	52	146
12項	イ	工場・作業場	774	217	991
	ロ	映画スタジオ・テレビスタジオ			
13項	イ	自動車車庫・駐車場	8	7	15
	ロ	飛行機・回転翼航空機の格納庫			
14項		倉庫	207	73	280
15項		前各項に該当しない事業場	220	87	307
16項	イ	特定複合用途防火対象物	240	100	340
	ロ	イ以外の複合用途防火対象物	124	25	149
17項		重要文化財等の建造物	2	1	3
18項		延長 \geq 50mのアーケード	1		1
計			2,584	814	3,398

防火管理者の選任を必要とする防火対象物の状況

(平成31年4月1日現在)

区 分		鯖江市	越前町	計	
1項	イ	劇場・映画館・演芸場・観覧場	3	3	6
	ロ	公会堂・集会場	33	13	46
2項	イ	キャバレー・カフェー等			
	ロ	遊技場・ダンスホール	8	1	9
	ハ	風俗営業等を営む店舗			
3項	イ	待合・料理店等	16	5	21
	ロ	飲食店	69	13	82
4項		百貨店・マーケット等	76	19	95
5項	イ	旅館・ホテル・宿泊所等	7	38	45
	ロ	寄宿舎・下宿・共同住宅	20	6	26
6項	イ	病院・診療所・助産所	13	4	17
	ロ	老人短期入所施設等	13	6	19
	ハ	老人デイサービス等	34	17	51
ニ	幼稚園・特別支援学校	2		2	
7項		小学校・中学校・高等学校等	18	13	31
8項		図書館・博物館・美術館等	2	5	7
9項	イ	蒸気浴場・熱気浴場等公衆浴場			
	ロ	イに掲げる以外の公衆浴場	1	1	2
10項		車両の停車場・船舶等の発着場			
11項		神社・寺院・教会等	14	8	22
12項	イ	工場・作業場	44	6	50
	ロ	映画スタジオ・テレビスタジオ			
13項	イ	自動車車庫・駐車場			
	ロ	飛行機・回転翼航空機の格納庫			
14項		倉庫	1	11	12
15項		前各項に該当しない事業場	24	34	58
16項	イ	特定複合用途防火対象物	89	1	90
	ロ	イ以外の複合用途防火対象物	4		4
17項		重要文化財等の建造物	2		2
18項		延長 \geq 50mのアーケード			
計			496	204	700

消 防 用 設 備 等 の 設 置 状 況

(平成31年4月1日現在)

防火対象物区分		消防用設備等		消火設備			警報設備			避難設備	
		屋 内 消 火 栓 設 備	ス プ リ ン ク ラ ー 設 備	屋 外 消 火 栓 設 備	自 動 火 災 報 知 設 備	火 災 報 知 設 備	消 防 機 関 へ 通 報 す る	非 常 警 報 設 備	避 難 器 具	誘 導 灯	
1項	イ	劇場・映画館・演芸場・観覧場	4			8		5		7	
	ロ	公会堂・集会場	8			58		86	13	140	
2項	イ	キャバレー・カフェー等	3			9		7	2	8	
	ロ	遊技場・ダンスホール									
3項	イ	待合・料理店等	2			17			4	22	
	ロ	飲食店									
4項		百貨店・マーケット等	22	3	1	83		43	3	140	
5項	イ	旅館・ホテル・宿泊所等	10	1		75	33	3	34	80	
	ロ	寄宿舎・下宿・共同住宅	3			65		58	103	45	
6項	イ	病院・診療所・助産所	1	11		31	13	10	9	45	
	ロ	老人短期入所施設等	1	27		27	27	9	7	27	
	ハ	老人デイサービス等	8	1		66	27	5	6	79	
7項	イ	幼稚園・特別支援学校	56			5				2	
	ロ	小学校・中学校・高等学校等									
8項		図書館・博物館・美術館等	2			6		3		5	
9項	イ	蒸気浴場・熱気浴場等公衆浴場									
	ロ	イに掲げる以外の公衆浴場									
10項		車両の停車場・船舶等の発着場									
11項		神社・寺院・教会等	2			12		18		8	
12項	イ	工場・作業場	203			33	500		5	5	152
	ロ	映画スタジオ・テレビスタジオ									
13項	イ	自動車車庫・駐車場					5				
	ロ	飛行機・回転翼航空機の格納庫									
14項		倉庫	32		4	99			3	31	
15項		前各項に該当しない事業場	21			82		8	11	72	
16項	イ	特定複合用途防火対象物	29	8		150	21	44	42	245	
	ロ	イ以外の複合用途防火対象物	11		1	43		5	10	22	
17項		重要文化財等の建造物	1			3					
18項		延長≥50mのアーケード									
計			419	51	42	1,456	121	363	280	1,265	

防火対象物定期点検報告制度該当対象物数

(平成31年4月1日現在)

区 分	1 項イ	1 項ロ	2 項ロ	3 項イ	4 項	5 項イ	6 項イ	6 項ロ	1 2 項イ	1 6 項イ	計
鯖江市	3	17	8	1	20	3	5	2	2	17	78
特例認定状況		8	1		2		1	2		1	15
越前町	4	5		1	3	20	1	1	1	9	45
特例認定状況	2				2	15		1		1	21

各種届出受理状況

(平成30年4月1日～平成31年3月31日)

区 分	届出件数
防火管理者選任（解任）届出書	154
消防計画作成（変更）届出書	214
防火対象物定期点検報告届出書	81
防火対象物点検報告特例認定申請書	7
消防用設備等（特殊消防用設備等）設置届出書	214
工事整備対象設備等着工届出書	96
消防用設備等（特殊消防用設備等）点検結果報告書	837
自衛消防訓練通知書	561
禁止行為の解除承認申請書	9
防火対象物使用開始届出書	114
炉・厨房設備・ボイラー等設置届出書	25
燃料電池・発電設備・変電設備・蓄電池設備設置届出書	38
水素ガスを充てんする気球の設置届出書	1
火災とまぎらわしい煙又は火災を発生おそれのある行為の届出書	137
煙火打上げ・仕掛け届出書	62
催物開催届出書	2
露店等の開設届出書	72
少量危険物・指定可燃物貯蔵・取扱い（開始・変更）届出書	23
道路工事届出書	296
圧縮アセチレンガス等の貯蔵又は取扱いの開始（廃止）届出書	11
液化石油ガス設備工事届出書	1

幼年・少年消防クラブおよび女性防火クラブ・女性消防隊の状況

(平成31年4月1日現在)

区 分		鯖江市	越 前 町				計
			朝日地区	織田地区	越前地区	宮崎地区	
幼年消防クラブ	ク ラ ブ 数	27	4	3	2	3	39
	ク ラ ブ 員 数	1,209	125	73	45	48	1,500
少年消防クラブ	ク ラ ブ 数	12	3	2	2	1	20
	ク ラ ブ 員 数	2,057	267	110	93	100	2,627
女性防火クラブ	ク ラ ブ 数	6	1	1	1	1	10
	ク ラ ブ 員 数	108	120	200	550	55	1,033
女性消防隊	隊 数	1	4	3	2	2	12
	隊 員 数	14	31	20	34	27	126

防 火 協 会 の 状 況

(平成31年4月1日現在)

防火協会名	会 員 数	会 員
鯖江市防火協会	347	<ul style="list-style-type: none"> ・危険物施設を有する事業所 ・消防法施行令第6条に指定する防火対象物 ・危険物およびLPガスの製造または販売事業を営むもの ・その他、本会の趣旨に賛同するもの
越前町防火協会	428	

文化財の状況（県指定以上）

（平成31年4月1日現在）

鯖江市

対象	所在地	文化財	分類	指定分類
王山古墳群	日の出町	王山古墳群	史跡	国指定
旧瓜生家住宅	水落町4丁目	旧瓜生家住宅	建造物	国指定
加多志波神社	川島町	木造追儼面	彫刻	国指定
兜山古墳	神明町2丁目	兜山古墳	史跡	国指定
春日神社	鳥井町	本殿	建造物	国指定
恵美写真館	本町3丁目	恵美写真館洋館・表門	建造物	国登録
さばえ現代美術センター	旭町1丁目	旧鯖江地方織物検査所	建造物	国登録
あめや呉服店	本町3丁目	店舗兼主屋・東蔵・西蔵	建造物	国登録
幸道家住宅	幸町1丁目	主屋・離れ	建造物	国登録
若栗商店	吉江町	店舗兼主屋	建造物	国登録
加藤吉平商店	吉江町	土蔵・表門	建造物	国登録
竹内家住宅	杉本町	主屋	建造物	国登録
西光寺	杉本町	表門	建造物	国登録
酒井家住宅	本町4丁目	主屋・土蔵	建造物	国登録
大橋家住宅	石田上町	主屋・土蔵・表門	建造物	国登録
瀧波家住宅	本町3丁目	主屋・離れ・大蔵・道具蔵	建造物	国登録
笠島家住宅	舟枝町	主屋・土蔵	建造物	国登録
料亭天狗楼	本町2丁目	料亭棟・調理棟・土蔵・表門	建造物	国登録
齋藤家住宅	舟津町4丁目	主屋・離れ・米蔵・中蔵	建造物	国登録
		新蔵・小屋・門柱・東門		
尾崎家住宅	寺中町	主屋・表門	建造物	国登録
漆器神社	片山町	木地屋資料	有形民俗	県指定
加多志波神社	川島町	木造聖観音菩薩立像	彫刻	県指定
舟津神社	舟津町1丁目	大鳥居・本殿・赤鳥居	建造物	県指定
		漆塗太鼓形酒筒（附切子頭形栓）	工芸品	県指定
神明社	水落町4丁目	中雀門・神符納龕	建造物	県指定
		板絵著色三十六歌仙図	絵画	県指定
誠照寺	本町3丁目	誠照寺四足門	建造物	県指定
		髪繰六字名号	工芸品	県指定
		刺繍阿弥陀如来像	工芸品	県指定
		紙本金地著色日月松楓図	絵画	県指定
西光寺	杉本町	絹本著色如祐尼像	絵画	県指定
照臨寺	和田町	センドン	天然記念	県指定
勢至堂	中野町原	木造勢至菩薩立像	彫刻	県指定

越 前 町

対 象	所在地	文 化 財	分 類	指定分類
劔 神 社	織 田	梵 鐘	工 芸 品	国 宝
		絹 本 著 色 八 相 涅槃 図	絵 画	国 指 定
		附 紙 本 墨 書 涅槃 講 式		
大 谷 寺	大 谷 寺	大 谷 寺 九 重 塔	建 造 物	国 指 定
八 坂 神 社	天 王	木 造 阿 弥 陀 如 来 坐 像	彫 刻	国 指 定
		木 造 阿 弥 陀 如 来 坐 像	彫 刻	国 指 定
		木 造 釈 迦 如 来 坐 像	彫 刻	国 指 定
		木 造 菩 薩 形 坐 像 附 木 造 光 背 一 面	彫 刻	国 指 定
相 木 家 住 宅	小 曾 原	相 木 邸	建 造 物	国 指 定
日 吉 神 社	内 郡	木 造 大 日 如 来 坐 像	彫 刻	県 指 定
佐 々 牟 志 神 社	佐 々 生	木 造 男 神 像	彫 刻	県 指 定
福 通 寺	朝 日	木 造 千 手 観 音 菩 薩 立 像	彫 刻	県 指 定
		木 造 聖 観 音 菩 薩 立 像	彫 刻	県 指 定
浄 勝 寺	下 糸 生	黄 檗 版 一 切 経	書 籍	県 指 定
大 谷 寺	大 谷 寺	木 造 十 一 面 観 音 菩 薩 坐 像	彫 刻	県 指 定
		木 造 阿 弥 陀 如 来 坐 像	彫 刻	県 指 定
		木 造 聖 観 音 菩 薩 坐 像	彫 刻	県 指 定
		木 造 不 動 明 王 立 像	彫 刻	県 指 定
		木 造 聖 観 音 菩 薩 立 像	彫 刻	県 指 定
		銅 造 阿 弥 陀 如 来 坐 像	彫 刻	県 指 定
		銅 造 聖 観 音 菩 薩 坐 像	彫 刻	県 指 定
八 坂 神 社	天 王	木 造 十 一 面 女 神 坐 像	彫 刻	県 指 定
劔 神 社	織 田	本 殿	建 造 物	県 指 定
		撰 社 織 田 神 社	建 造 物	県 指 定
		紙 本 著 色 不 動 明 王 三 尊 像	絵 画	県 指 定
		劔 神 社 文 書	書 籍	県 指 定
水 島 千 覚	織 田	密 教 法 具 金 銅 盤	工 芸 品	県 指 定
越 前 古 窯 博 物 館	小 曾 原	旧 水 野 九 右 衛 門 家 住 宅 主 屋	建 造 物	県 指 定
		水 野 九 右 衛 門 コ レ ク シ ョ ン	工 芸 品	県 指 定
越 知 神 社	大 谷 寺	越 知 神 社 文 書	書 籍	県 指 定

警 防 · 通 信

常備消防車両の性能・配置状況

(平成31年4月1日現在)

区分	種別	車種	ポンプ	排気量 (cc)	配置年月	名称
消防本部・消防署	水槽付ポンプ自動車 (I-B型)	日野	モリタ	6,403	H22. 1	鯖江 1
	ポンプ自動車 (CD-I型)	日野	日本ドライ	4,009	H20. 2	鯖江 2
	水槽車	いすゞ	トーハツ	9,830	H 8. 3	水槽 1
	はしご付消防自動車	日野		8,860	H31. 1	梯子 1
	化学ポンプ自動車	日野	長野	6,403	H23. 2	化学 1
	救助工作車	日野		7,680	H17. 3	救助 1
	高規格救急自動車	トヨタ		2,690	H27. 2	救急 1
	高規格救急自動車	トヨタ		2,690	H21. 2	救急 2
	指揮車	トヨタ		2,982	H22. 8	指揮 1
	指揮車	トヨタ		2,982	H23. 1	指揮 2
	※ 人員搬送車	トヨタ		2,690	H31. 3	
	広報車	トヨタ		1,490	H19. 8	広報 1
	広報車	日産		2,480	H25.10	広報 2
	広報車	トヨタ		1,490	H18. 8	広報 3
	広報車	トヨタ		1,490	H10. 7	広報 4
	※ 防災広報車	日産		1,997	H26. 2	
	査察車	ダイハツ		660	H22. 4	査察 2
	資材車	日野		4,009	H22. 6	鯖江 4
	防災指導車	マツダ		1,990	H15. 8	
	マイクロバス	三菱		4,890	H18. 5	鯖江 6
ミニホイールローダー	キャタピラ ジヤパン		1,849	H20.10		
乗用車	トヨタ		1,490	H20. 5		
丹生分署	ポンプ自動車 (CD-II型)	日野	長野	6,403	H22. 3	丹生 1
	化学ポンプ自動車	日野	長野	7,410	H 6. 8	丹生化学 1
	高規格救急自動車	トヨタ		2,690	H22. 3	丹生救急 1
	査察車	日産		1,760	H17.12	丹生 2
	資材車	いすゞ		2,990	H29.12	丹生 3
	(予備車)ポンプ自動車 (CD-I型)	いすゞ	日機	4,570	H11. 1	鯖江 3
北中山分遣所	ポンプ自動車 (CD-I型)	トヨタ	モリタ	4,009	H23. 2	鯖江 5
	高規格救急自動車	トヨタ		2,690	H30.12	救急 3
	査察車	トヨタ		1,490	H25. 7	査察 1
朝日分遣所	ポンプ自動車 (CD-I型)	トヨタ	モリタ	4,000	H27. 1	朝日 1
	高規格救急自動車	トヨタ		2,690	H26. 1	朝日救急 1
	査察車	トヨタ		1,760	H 9. 3	朝日 2
越前分遣所	ポンプ自動車 (CD-I型)	トヨタ	長野	4,000	H29. 3	越前 1
	高規格救急自動車	トヨタ		2,690	H28. 2	越前救急 1
	査察車	マツダ		650	H27.12	越前 2

※印は、福井県からの無償貸付によるもの (原子力防災対策用)

非常備消防車両の性能・配置状況

(平成31年4月1日現在)

区分	種別	車種	ポンプ	排気量 (cc)	配置年月	名称	
鯖江消防団	ポンプ自動車 (CD-I型)	日野	日機	4,009	H23. 2	進徳分団	
	ポンプ自動車 (CD-I型)	日野	長野	4,000	H21. 3	惜陰分団	
	ポンプ自動車 (CD-I型)	トヨタ	ナカムラ	4,000	H26. 3	新横江分団	
	ポンプ自動車 (CD-I型)	トヨタ	モリタ	3,950	H22. 1	神明分団	
	ポンプ自動車 (BD-I型)	トヨタ	日機	4,160	H13.12	鳥羽分団	
	ポンプ自動車 (CD-I型)	日野	日機	4,009	H19.12	中河分団	
	ポンプ自動車 (CD-I型)	トヨタ	ナカムラ	4,000	H26. 3	片上分団	
	ポンプ自動車 (CD-I型)	トヨタ	日機	4,000	H29. 2	立待分団	
	ポンプ自動車 (CD-I型)	トヨタ	ナカムラ	4,000	H26.12	石田分団	
	ポンプ自動車 (CD-I型)	トヨタ	ナカムラ	4,000	H26. 1	吉川分団	
	ポンプ自動車 (CD-I型)	トヨタ	ナカムラ	4,009	H25. 2	豊分団	
	ポンプ自動車 (CD-I型)	トヨタ	日機	4,009	H28. 3	北中山分団	
	ポンプ自動車 (CD-I型)	トヨタ	日本ドライ	4,009	H24. 3	河和田分団	
	※消防ポンプ付き軽自動車	ダイハツ	トーハツ	650	H26. 3		
越前消防団	朝日地区	ポンプ自動車 (CD-I型)	いすゞ	日機	4,570	H14. 8	1分団
		ポンプ自動車 (CD-I型)	トヨタ	モリタ	4,000	H26. 2	2分団
		ポンプ自動車 (CD-I型)	いすゞ	日本ドライ	2,990	H31. 3	3分団
		ポンプ自動車 (CD-I型)	トヨタ	日機	4,000	H29. 1	4分団
		ポンプ自動車 (CD-I型)	日野	日機	4,000	H18. 9	5分団
	織田地区	ポンプ自動車 (CD-I型)	トヨタ	日機	4,000	H26. 1	1分団
		小型動力ポンプ積載車	トヨタ	ラビット	2,770	H 7.11	1分団
		ポンプ自動車 (CD-I型)	三菱	日本ドライ	5,240	H13.12	2分団
		小型動力ポンプ積載車	トヨタ	シバウラ	2,440	H 6.12	3分団
		小型動力ポンプ積載車	トヨタ	ラビット	2,440	H 6.12	3分団
		ポンプ自動車 (CD-I型)	トヨタ	ナカムラ	4,000	H29. 2	4分団
		小型動力ポンプ積載車	トヨタ	トーハツ	1,810	H 5.11	4分団
	※消防団救助資機材搭載型車両	いすゞ	トーハツ	2,990	H22. 7		
	越前地区	ポンプ自動車 (CD-I型)	日野	日本ドライ	4,000	H16.11	1分団
		ポンプ自動車 (CD-I型)	トヨタ	日機	4,000	H27. 3	2分団
		ポンプ自動車 (CD-I型)	トヨタ	日本ドライ	4,009	H24. 2	3分団
		ポンプ自動車 (CD-I型)	トヨタ	日機	4,009	H25. 2	4分団
		ポンプ自動車 (CD-I型)	トヨタ	日機	4,009	H28. 3	5分団
		ポンプ自動車 (BD-I型)	トヨタ	日本ドライ	4,160	H15.12	6分団
		ポンプ自動車 (BD-I型)	トヨタ	日機	4,160	H13.12	7分団
		※救助資機材・小型動力ポンプ搬送車	ダイハツ	トーハツ	650	H27. 3	
宮崎地区	ポンプ自動車 (CD-I型)	日野	日本ドライ	4,009	H22. 3	1分団	
	小型動力ポンプ積載車	日産	トーハツ	2,660	H 3. 6	1分団	
	ポンプ自動車 (CD-I型)	日野	モリタ	4,889	H11.12	2分団	
	ポンプ自動車 (CD-I型)	いすゞ	日本ドライ	2,990	H31. 3	3分団	
	小型動力ポンプ積載車	トヨタ	トーハツ	2,980	H12. 9	4分団	
	ポンプ自動車 (CD-I型)	トヨタ	日機	4,000	H27. 3	5分団	

※印は、総務省からの無償貸与によるもの

消 防 水 利 の 状 況

(平成31年4月1日現在)

区分	消火栓	防火水槽 (m ³)				プール等	
		100以上	40以上 100未満	20以上 40未満	計		
鯖江市	2,010	13	517	20	550	21	
越前町	朝日地区	567	1	131	3	135	5
	織田地区	266	2	98	8	108	3
	越前地区	354	1	53		54	3
	宮崎地区	278		72	8	80	1
計	3,475	17	871	39	927	33	

水 防 資 器 材 の 配 置 状 況

(平成31年4月1日現在)

区 分	鯖 江 市	越 前 町				計
		朝日地区	織田地区	越前地区	宮崎地区	
土 の う 袋	23,600	7,500	6,500	6,400	5,600	49,600
縄 (玉)	45	20	14	7	3	89
鉄 線 (kg)	700	175	125	200	1	1,201
丸 太 (2.7 m)	65					65
丸 太 (3.6 m)	30					30
丸 太 (5.4 m)	20					20
鋼 杭 (16 m m 1.2 m)	280	119	92	81		572
鋼 杭 (16 m m 1.8 m)	40					40
プラスチック杭 (1.2m)	10	9				19
ビニールパイプ (1.2m)	4					4
ビニールパイプ (4.0m)	3	5				8
ビニールパイプ (5.0m)	3					3
ビニールシート (3.6m×5.4m)	470		22	4		496
ビニールシート (5.4m×5.4m)	12	31	45	15	24	127
ビニールシート (5.4m×7.2m)	61			15		76
ク リ ッ パ ー	26	9	7	8		50
掛 矢	40	7	6	1		54
鉞	34		3	1		38
ス コ ッ プ	285	36	123	70	46	560
ツ ル ハ シ	30	6				36
鋤	16	7				23
斧	14	13		8		35
ペ ン チ	10	7	3			20
鋸	36	1	8	14		59
鎌	55	26	21	41	10	153
し の	47	20	9	19		95
大 ハ ン マ ー	24	11	10	1	2	48
懐 中 電 灯		20				20
一 輪 車	38	9	24	6	9	86
二 輪 車		5		2		7
投 光 器 一 式	3	3	1	12	4	23
コ ー ド リ ー ル	6	8		9	2	25

消 防 機 器 材 の 配 置 状 況

(平成31年4月1日現在)

区 分	本 署	丹 生 分 署	北 中 山 分 遣 所	朝 日 分 遣 所	越 前 分 遣 所	計
背負式消火水のう等	15	5	5	5	5	35
エアフォーム器具	1	7	1			9
バブルカップノズル	1					1
ラインプロポーションナー	2	4			1	7
高 発 泡 器	1					1
フ ォ グ ガ ン		3				3
ガンタイプノズル	12	6	4	6	4	32
組 立 水 槽	3	3		1	1	8
水幕ホース(20m)	2					2
地下式消火栓スタンド	7	4	1	1	1	14
オイルフェンス	2					2
耐 熱 服	2	1				3
二 連 は し ご			1	1		2
操 法 用 標 的	2	4				6
発 電 機	7	4	3	3	2	19
高 圧 空 気 圧 縮 機	1					1

救 急 機 器 材 の 配 置 状 況

(平成31年4月1日現在)

区 分	消 防 署	丹 生 分 署	北 中 山 分 遣 所	朝 日 分 遣 所	越 前 分 遣 所	計
【観察用】						
聴 診 器	5	2	2	3	1	13
血 圧 計	6	4	4	6	4	24
患 者 監 視 装 置 一 式	2	1	1	1	1	6
携 帯 型 パ ル ス オ キ シ メ ー タ ー	5	2	1	2	3	13
携 帯 型 心 電 図 モ ニ タ ー						
検 眼 ラ イ ト	4	2	3	1	4	14
体 温 計	10	3	5	3	7	28
血 糖 値 測 定 器 具	2	1	1	1	1	6
【呼吸・循環管理用】						
自 動 式 人 工 呼 吸 器	2	1	1	1	1	6
手 動 式 人 工 呼 吸 器	22	9	8	8	9	56
心 肺 蘇 生 用 背 板	1	2	2	1	1	7
電 動 式 吸 引 器	5	4	2	3	4	18
手 動 式 吸 引 器	1	1	2	2	1	7
酸 素 ポ ン ペ (1 0 . 0 l)	43					43
酸 素 ポ ン ペ (2 . 0 l)	49					49
自 動 体 外 式 除 細 動 器	2	1	1	1	1	6
A E D	1	1	1	1	1	5
自 動 式 心 マ ッ サ ー ジ 器					1	1
ポ ー タ ブ ル 人 工 呼 吸 器	2	1	1	1	1	6
喉 頭 鏡	5	4	4	5	3	21
マ ギ ー ル 鉗 子 (大 ・ 小)	3	5	4	5	4	21
シ ョ ッ ク パ ン ツ (大 ・ 小)	1	2		2	2	7
呼 吸 管 理 セ ッ ト	3	2	1	1	1	8
特 定 行 為 セ ッ ト	3	1	1	1	1	7
呼 気 二 酸 化 炭 素 測 定 器 具	3	1	1	1	1	7
ビ デ オ 硬 性 挿 管 用 喉 頭 鏡	2	1	1			4
【創傷等保護用】						
陰 圧 式 固 定 マ ッ ト		1	2	1		4
外 傷 セ ッ ト	4	4	2	2	1	13

区 分	消 防 署	丹 生 分 署	北 中 山 分 遣 所	朝 日 分 遣 所	越 前 分 遣 所	計
【保温・搬送用】						
ロングバックボード	10	4	3	2	3	22
小児用バックボード	2	2	1			5
スクープストレッチャー	5	3	3	2	2	15
布 担 架	7	4	3	3	4	21
エ ア 担 架	2		1		1	4
【消毒用】						
殺菌線消毒保管庫		1	1		1	3
ガス滅菌器				1		1
噴霧消毒器		1		1	1	3
オゾン脱臭除菌装置	1	1				2
【訓練用】						
高度シミュレーション人形	1	1				2
蘇生訓練人形	23	12	4	6	4	49
ACTAR911(多人数用)	2					2
リトルジュニア	2	1	1	1	1	6
AEDトレーナー	11	3	3	4	3	24
気管挿管訓練人形	2				1	3
ベシックボディ	2					2
異物除去トレーニング人形	1					1
静脈路確保訓練人形	2	1				3
【その他】						
在宅医療セット	1	2	1		1	5
分娩用資器材	2	1	1	1	2	7
リングカッター	2	1	1	1	1	6
集団災害セット	1				1	2

救 助 機 器 材 の 配 置 状 況

(平成31年4月1日現在)

区 分	消 防 署	丹 生 分 署	北 中 山 分 遣 所	朝 日 分 遣 所	越 前 分 遣 所	計
【一般救助用器具】						
カギ付はしご	6	2	1	2		11
三連はしご	4	3	1	1	1	10
金属製折りたたみはしご又はワイヤはしご	1	1				2
空気式救助マット	1					1
救命索発射銃	1				1	2
サバイバースリング又は救助用縛帯	6	1	1		2	10
救助用担架	4	1				5
ロ ー プ	24	5	4	8	3	44
カ ラ ビ ナ	74	32	19	14	4	143
滑 車	18	8	5	3	14	48
【重量物排除用器具】						
油圧ジャッキ	1				1	2
油圧スプレッダー	2					2
大型油圧スプレッダー	1	1				2
可搬ウインチ	1	1	2	1	1	6
ワイヤーロープ・スリング	16	6	2	1	2	27
マンホール救助器具		1				1
マット型空気ジャッキ式	2					2
救助用支柱器具	1					1
【切断用器具】						
油圧切断機	3	3				6
大型油圧切断機	1	1				2
エンジンカッター	2	1		2	2	7
チェーンソー			1	2	3	6
コンクリート・鉄筋切断用チェーンソー	1					1
鉄線カッター	8	3	5	2	2	20
空気鋸	1					1
【破壊用器具】						
万能斧	14	3	3	2	2	24
ハンマー	3	1	1	2	1	8
携帯用コンクリート破壊器具	1					1
ハンマドリル	1	1				2
バッテリー式救助破壊器具一式	1					1
【検知・測定用器具】						
複合ガス測定器	4	1	2	1	1	9
可燃性ガス測定器			1	1	2	4
放射線測定器	46	12				58

区 分	消 防 署	丹 生 分 署	北 中 山 分 遣 所	朝 日 分 遣 所	越 前 分 遣 所	計
【呼吸保護用器具】						
空 気 呼 吸 器	19	5	4	4	4	36
空 気 ボ ン ベ	86	1	11	11	15	124
送 排 風 機	3	1				4
【隊員保護用器具】						
安全帯および救助者用ハーネス	19	1	11	5	7	43
耐 電 手 袋	8	2	1			11
耐 電 衣	5					5
耐 電 ズ ボ ン	5					5
耐 電 長 靴	5	2	1			8
防 塵 メ ガ ネ	3					3
携 帯 警 報 器	18	5	4	4	4	35
防 毒 マ ス ク	8	3	3	3	3	20
陽 圧 式 化 学 防 護 服	4					4
放 射 線 防 護 服	5					5
【水難救助用器具】						
潜 水 器 具 一 式	1					1
流 水 救 助 器 具	6	1			7	14
救 命 胴 衣	63	2	1	1	13	80
水 中 投 光 器	2					2
救 命 浮 環	2	1	1	1	2	7
浮 標	1					1
救 命 ボ ー ト	2	1				3
船 外 機	2	1				3
【山岳救助用器具】						
バ ス ケ ッ ト 型 担 架	3	1		1	2	7
【高度救助用器具】						
熱 画 像 直 視 装 置	1	1				2
【その他の救助用器具】						
投 光 器 一 式	6	3	1	1	1	12
携 帯 投 光 器	19	5		3	2	29
携 帯 拡 声 器	11	3	2	5	3	24
応 急 処 置 用 セ ッ ト	4	1	1	1	1	8
車 両 移 動 器 具	2					2
緩 降 機	1					1
口 ー プ 登 降 機	2	2				4
救 助 用 降 下 機	11	6			4	21

消 防 指 令 管 制 シ ス テ ム 状 況

(平成31年4月1日現在)

機 器 内 容		台数	内 容
通 信 指 令 台	指令台・自動出動指定装置	12	119番等の災害受付、出場指令装置
	指令電送装置・署所端末装置	12	署所における出場指令受信装置
	地図等検索装置	12	119番等受付時に災害場所を表示する装置
	統合型位置情報通知装置	1	携帯電話・IP電話・固定電話からの119番受付時に発信場所を表示する装置
	支援情報表示盤	1	119番着信件数、災害件数、気象情報の表示盤
	車両運用表示盤	1	車両の動態表示盤
	気象情報表示装置	1	風速、風向、気温、湿度、雨量、気圧、積雪注意報等
	多目的情報表示盤	1	火災、救急等の件数表示、映像等
	録音装置	1	119番受信、無線交信、弱者緊急通報受信
	駆け込み通報装置、庁舎カメラ	5	駆け込み通報用電話、庁舎カメラ
	無線統制台	1	無線による出場指令、無線統制装置
	消防職員・消防団員指令システム	1	Eメール送信・順次指令連絡
	出動車両運用端末装置	19	車両動態(AVM)タッチパネル一体型モニター
	そ の 他	現場映像伝送装置	2
河川情報システム		1	浅水川、黒津川、水落雨水ポンプ場
防災情報ネットワークシステム		1	地上系、衛星系防災電話
県広域災害・救急医療情報システム		2	平常時および災害時の医療情報を関係機関に提供
公式ホームページ		1	各種申請書のダウンロード、消防情報の提供

有 線 通 信 施 設 状 況

(平成31年4月1日現在)

機 器 内 容	回線数	機 器 内 容	回線数
固定119・IP119受付回線	8	安心メール用インターネット回線	1
携帯119受付回線	4	警察専用電話	1
一斉指令回線	5	中日本高速道路(株)専用電話	1
加入電話・順次指令回線	10	長泉寺トンネル専用電話	1
テレホンサービス	1	ファクシミリ	1
Net119緊急通報システム	1		

消 防 無 線 の 配 置 状 況

【 常 備 】

平成31年4月1日現在

区 分	本 部 ・ 署	丹 生 分 署	北 中 山 分 遣 所	朝 日 分 遣 所	越 前 分 遣 所	玉 川 基 地 局	上 野 台 基 地 局	糸 生 基 地 局	河 和 田 基 地 局	計
消防無線(デジタル基地局)	1					1	1	1	1	5
消防無線(デジタル車載型移動局)	19	5	3	3	3					33
消防無線(デジタル携帯型移動局)	16	3	2	2	2					25
消防無線(デジタル可搬型移動局)		1	1	1	1					4
消防無線(署活系移動局)	16	5	4	4	4					33
消防無線(バックアップ受令機)		1	1	1	1					4
消防無線受信機(デジタル簡易型)	3									3
防災相互無線(アナログ携帯型移動局)	2	1			1					4
消防無線(デジタル携帯型受令機)	5									5

【 非 常 備 】

区 分	鯖江市	越前町	計
消防無線(デジタル車載型移動局)	14	26	40
署活動系無線(アナログ携帯移動局)	41	77	118

【 市 ・ 町 】

区 分	鯖江市	越前町	計
消防無線受信機(デジタル簡易型)	1	1	2

覚 知 別 災 害 受 信 状 況

覚知別 種別	火災報知専用電話					一般加入電話	警察専用電話	駆け付け通報	自己覚知	高速専用電話	その他	計
	一一九専用	携帯電話	I P 電話	弱者緊急通報	直接通報システム							
火災	5	14	5			1	2		1			28
救急	723	1,189	1,092	24		74	71	31	23		57	3,284
救助	5	41	12			1	13		2		1	75
その他 警戒	6	38	10			42	11	3	8		7	125
計	739	1,282	1,119	24		118	97	34	34		65	3,512

弱 者 緊 急 通 報 受 信 状 況

	機器設置数	火災	救急	警戒	誤報	その他	計
鯖江市	166		18		45	31	94
越前町	129		6		9	1	16
計	295		24		54	32	110

気 象 状 況

月別	1月	2月	3月	4月	5月	6月	7月	8月	9月	10月	11月	12月	平均 最高 最低 計
平均気温 (°C)	1.7	1.4	8.3	14.4	18.4	22.4	28.7	28.3	22.3	17.3	12.1	6.5	15.2 (平均)
平均風速 (m/S)	0.9	0.8	1.2	1.2	1.1	1.2	1.2	1.4	1.0	1.0	0.8	0.9	1.1 (平均)
平均湿度 (%)	92.1	89.7	76.8	75.8	73.8	78.1	75.0	74.5	86.8	82.5	85.8	91.4	81.9 (平均)
最高気温 (°C)	11.8	12.5	23.9	29.8	30.5	33.9	38.2	38.0	32.9	32.0	23.9	23.2	38.2 (最高)
最低気温 (°C)	-4.8	-4.1	-2.2	2.5	5.6	12.1	21.3	15.5	14.1	8.2	3.9	-1.3	-4.8 (最低)
降水量 (mm)	279.5	286.5	151.5	198.5	189.5	118.5	279.0	162.0	420.0	67.0	53.0	170.0	2375.0 (計)
快晴		1		1	1		3						6
晴		1	13	12	10	11	21	17	8	19	8	3	123
晴曇	8	7	8	5	7	6	2	5	4	1	12		65
曇	3	9			3	9	1	8	7	9	3	16	68
曇雨	8	2	6	10	8	3	1	1	7		5	6	57
雨			2	1	1	1	3		3	1		4	16
晴雨			2	1	1				1	1	2		8
雪	3	1										2	6
曇雪	8	7											15
雨雪	1												1
晴雪													

火災統計

火 災 概 況 と 前 年 比 較

区 分		平成 30 年	平成 29 年	前年との比較			
出 火 件 数 (件)			12	19	△ 7		
	建 物			9	12	△ 3	
	林 野						
	車 両			2	5	△ 3	
	船 舶				1	△ 1	
その他				1	1	0	
焼 損 面 積 (建 物 : m ²) (林 野 : a)	建 物	床面積	511	938	△ 427		
		表面積	51	133	△ 82		
	林 野						
焼 損 棟 数 (棟)			14	23	△ 9		
	全 焼			5	6	△ 1	
	半 焼						
	部分焼			5	11	△ 6	
ぼ や				4	6	△ 2	
損 害 額 (千 円)			27,150	96,065	△ 68,915		
	建 物	建 物	15,746	72,999	△ 57,253		
		収容物	9,404	21,156	△ 11,752		
	林 野						
	車 両				1,975	1,742	233
	船 舶					168	△ 168
	その他				25		25
爆 発							
り 災 世 帯 (世 帯)			7	14	△ 7		
	全 損			1	5	△ 4	
	半 損						
小 損				6	9	△ 3	
り 災 人 員 (人)				25	32	△ 7	
死 者 (人)					1	△ 1	
負 傷 者 (人)				3	5	△ 2	

火災発生間隔 (日)		平成 30 年	平成 29 年	前年との比較	
焼 損 面 積	建 物 (床のみ) (m ²)	1件平均	56.8	78.2	△ 21.4
		1日平均	1.4	2.6	△ 1.2
	林 野 (a)	1件平均			
		1日平均			
損 害 額 (千 円)		1件平均	2,263	5,056	△ 2,793
		1日平均	74	263	△ 189

市町別火災状況

区 分		鯖江市	越前町	計	
火災種別 件 数	建 物	7	2	9	
	林 野				
	車 両	2		2	
	船 舶				
	そ の 他		1	1	
	計	9	3	12	
焼損棟数	全 焼	2	3	5	
	半 焼				
	部 分 焼	1	4	5	
	ぼ や	4		4	
死傷者数	死 者				
	負 傷 者	3		3	
焼損面積 (㎡)	建 物	床面積	200	311	511
		表面積		51	51
	林野 (a)				
損 害 額 (千円)	建 物	建 物	5,560	10,186	15,746
		収容物	6,844	2,560	9,404
	林 野				
	車 両		1,975		1,975
	船 舶				
	そ の 他			25	25
	計		14,379	12,771	27,150
1 件あたりの平均損害額 (千円)		1,598	4,257	2,263	

市 町 別 出 火 原 因 状 況

原因別	鯖江市	越前町	計
放 火			
た ば こ	1		1
風 呂 か ま ど			
焼 却 炉			
ス ト ー ブ	1		1
交 通 機 関 内 配 線	1		1
排 気 管	1		1
摩 擦 の 熱 ・ 火 花	5		5
配 線 器 具		1	1
マ ッ チ ・ ラ イ タ ー			
火 入 れ		1	1
そ の 他		1	1
不 明 ・ 調 査 中			
計	9	3	12

月 別 火 災 状 況

区 分		1月	2月	3月	4月	5月	6月	7月	8月	9月	10月	11月	12月	計
火災種別 件 数	建 物	1					2			1	3		2	9
	林 野													
	車 両				1				1					2
	船 舶													
	そ の 他									1				1
	計	1			1		2		1	2	3		2	12
焼損棟数	全 焼						1			1	2		1	5
	半 焼													
	部 分 焼									1	4			5
	ぼ や	1					1				1		1	4
死傷者数	死 者													
	負 傷 者						1				2			3
焼損面積 (㎡)	建 物	床面積					10			160	156		185	511
		表面積								9	42			51
	林 野 (a)													
損 害 額 (千円)	建 物	建 物					110			5,645	4,542		5,449	15,746
		収容物	1,631				214			968	4,849		1,742	9,404
	林 野													
	車 両				1,955				20					1,975
	船 舶													
	そ の 他									25				25
	計	1,631			1,955		324		20	6,638	9,391		7,191	27,150

月 別 ・ 出 火 原 因 別 火 災 状 況

原 因 別	1月	2月	3月	4月	5月	6月	7月	8月	9月	10月	11月	12月	計
放 火													
た ば こ						1							1
風 呂 か ま ど													
焼 却 炉													
ス ト ー ブ												1	1
交 通 機 関 内 配 線								1					1
排 気 管				1									1
摩 擦 の 熱 ・ 火 花	1					1				2		1	5
配 線 器 具									1				1
マ ッ チ ・ ラ イ タ ー													
火 入 れ									1				1
そ の 他										1			1
不 明 ・ 調 査 中													
計	1			1		2		1	2	3		2	12

用途別出火原因状況

原因別	建 物									林 野	車 両	船 舶	そ の 他	計
	専 用 住 宅	併 用 住 宅	共同住宅・ 寄宿舍	店 舗	福 祉 施 設	作 業 場	工 場	物 置 ・ 倉 庫	そ の 他					
放 火														
た ば こ						1								1
風 呂 か ま ど														
焼 却 炉														
ス ト ー ブ	1													1
交 通 機 関 内 配 線											1			1
排 気 管											1			1
摩 擦 の 熱 ・ 火 花		2					3							5
配 線 器 具													1	1
マ ッ チ ・ ラ イ タ ー														
火 入 れ								1						1
そ の 他					1									1
不 明 ・ 調 査 中														
計	1	2			1	1	3	1			2		1	12

曜 日 別 ・ 時 間 帯 別 火 災 状 況

曜日・時間別		火災種別件数					
		建 物	林 野	車 両	船 舶	その他	計
曜 日	日	1					1
	月	1					1
	火					1	1
	水	1		1			2
	木	1					1
	金	3		1			4
	土	2					2
	不 明						
	計	9		2		1	12
時 間 帯	0～ 2						
	2～ 4						
	4～ 6						
	6～ 8	1		1			2
	8～ 10						
	10～ 12	1					1
	12～ 14	1					1
	14～ 16	3					3
	16～ 18	1					1
	18～ 20			1			1
	20～ 22	2				1	3
	22～ 24						
	不 明						
計	9		2		1	12	

気象別火災状況

気象別		火災種別件数					
		建物	林野	車両	船舶	その他	計
天気	快晴						
	晴	5		2			7
	曇	2					2
	雨	2				1	3
	雪						
	計	9		2		1	12
湿度(%)	30未満						
	30～39						
	40～49						
	50～59						
	60～69	2					2
	70～79	2		1			3
	80～89	2					2
	90以上	3		1		1	5
	計	9		2		1	12
風速(m/s)	無風状態	1					1
	1	6		2		1	9
	2	2					2
	3						
	4						
	5						
	6						
	7						
	8						
	9						
	10						
	11以上						
	計	9		2		1	12

覚 知 別 火 災 状 況

覚 知 別	火 災 種 別 件 数					
	建物	林野	車両	船舶	その他	計
専 用 電 話 (加 入 1 1 9) (ア ナ ロ グ ・ I S D N)	1					1
専 用 電 話 (I P 1 1 9)	2				1	3
専 用 電 話 (携 帯 1 1 9)	5					5
加 入 電 話 (加 入 電 話 か ら)	1					1
加 入 電 話 (携 帯 電 話 か ら)			1			1
警 察 電 話			1			1
駆 け 付 け 通 報						
事 後 聞 知						
そ の 他						
計	9		2		1	12

市 町 別 出 火 件 数 お よ び 出 火 率

市 町 別	鯖江・丹生消防組合		福井県	全国
	鯖 江 市	越 前 町		
出 火 件 数	9	3	165	39,373
人口1万人当たりの出火 件数（出火率）	1.3	1.4	2.0	3.0

(注) 福井県および全国の出火件数、出火率は平成29年の統計である。

過 去 5 年 間 の 火 災 発 生 状 況

区 分		平成30年	平成29年	平成28年	平成27年	平成26年	5年間 平 均	
火災種別件数	建 物	9	12	20	18	23	16.4	
	林 野							
	車 両	2	5	3	3	2	3.0	
	船 舶		1				0.2	
	そ の 他	1	1	5	4	1	2.4	
	計	12	19	28	25	26	22.0	
焼損棟数	全 焼	5	6	7	5	8	6.2	
	半 焼	0	0	3	1	3	1.4	
	部 分 焼	5	11	12	13	19	12.0	
	ぼ や	4	6	7	5	6	5.6	
死傷者数	死 者	0	1	1	2	2	1.2	
	負 傷 者	3	5	3	2	5	3.6	
焼損面積	建物 (㎡)	床面積	511	938	1,482	882	996	961.8
		表面積	51	133	267	100	118	133.8
	林 野 (a)							
損害額(千円)		27,150	96,065	133,892	65,171	83,193	81,094	

救 急・救 助 統 計

救 急 概 況 と 前 年 比 較

区 分		平成30年	平成29年	増 減
出 動 件 数		3,240	3,139	101
搬 送 件 数		3,063	2,926	137
不 搬 送 件 数		177	213	△ 36
その他（医師搬送等）件数		12	12	
搬 送 人 員		3,103	2,977	126
居住地別 搬送人員	管内居住者	2,714	2,590	124
	管外居住者	389	385	4
1 日 最 多 出 動 件 数		28	19	9
1 日 平 均 出 動 件 数		8.8	8.6	0.2
1 月 平 均 出 動 件 数		270	261	9
管内人口に対する搬送人員		住民28.1人に1人	住民30.7人に1人	2.6
管 外 出 動 件 数		5	10	△ 5

傷 病 程 度 別 搬 送 状 況

事 故 種 別	搬 送 件 数	搬 送 人 員	傷病程度別				
			死 亡	重 症	中 等 症	軽 症	そ の 他
火 災	2	3		2		1	
自 然 災 害							
水 難	4	4	1	1	1	1	
交 通 事 故	244	278		13	86	179	
労 働 災 害	27	27	2	6	10	9	
運 動 競 技	23	24			12	12	
一 般 負 傷	434	435	8	32	208	187	
加 害	4	4		1	1	2	
自 損 行 為	21	21	5	4	10	2	
急 病	1,783	1,786	43	189	954	600	
そ の 他	521	521		151	336	34	
計	3,063	3,103	59	399	1,618	1,027	

市 町 別 ・ 事 故 種 別 出 動 状 況

区 分		火 災	自 然 災 害	水 難	交 通 事 故	労 働 災 害	運 動 競 技	一 般 負 傷	加 害	自 損 行 為	急 病	そ の 他	計
鯖 江 市	出動件数	2		1	212	17	15	328	1	23	1,403	395	2,397
	搬送件数	2		1	205	17	14	315	1	16	1,306	389	2,266
	搬送人員	3		1	232	17	15	316	1	16	1,309	389	2,299
越 前 町	出動件数			5	36	10	9	124	3	8	505	138	838
	搬送件数			3	35	10	9	119	3	5	477	132	793
	搬送人員			3	42	10	9	119	3	5	477	132	800
管 外	出動件数				4						1		5
	搬送件数				4								4
	搬送人員				4								4
計	出動件数	2		6	252	27	24	452	4	31	1,909	533	3,240
	搬送件数	2		4	244	27	23	434	4	21	1,783	521	3,063
	搬送人員	3		4	278	27	24	435	4	21	1,786	521	3,103

月別・事故種別出動状況

区分	火災	自然災害	水難	交通事故	労働災害	運動競技	一般負傷	加害	自損行為	急病	その他	計
1月			1	18	3		56		2	169	45	294
2月				14			46		2	218	50	330
3月				26	2	1	44	2	2	157	57	291
4月			1	28	1	3	28		5	147	52	265
5月				30		2	34		2	133	41	242
6月	1		1	13	5	4	24	1	1	117	43	210
7月			1	20	2	5	30		5	195	41	299
8月				23	4	1	33	1	2	160	50	274
9月			1	19	1	1	29		2	140	31	224
10月	1		1	24	3	2	40		3	144	41	259
11月				18	2	2	43		4	152	41	262
12月				19	4	3	45		1	177	41	290
計	2		6	252	27	24	452	4	31	1,909	533	3,240

曜 日 別 出 動 件 数 状 況

曜 日	日	月	火	水	木	金	土	計
出動件数	423	514	456	453	468	473	453	3,240

年 齢 区 分 別 ・ 事 故 種 別 搬 送 状 況

区 分	新生児 (生後28日未 満)	乳幼児 (生後28日以上 7歳未満)	少年 (満7歳以上 18歳未満)	成人 (満18歳以上 65歳未満)	高齢者 (満65歳以上)	計
火 災				2	1	3
自 然 災 害						
水 難				2	2	4
交 通 事 故		8	30	154	86	278
労 働 災 害				21	6	27
運 動 競 技			16	7	1	24
一 般 負 傷		16	20	73	326	435
加 害				3	1	4
自 損 行 為				11	10	21
急 病	1	87	42	472	1,184	1,786
そ の 他	11	7	3	118	382	521
計	12	118	111	863	1,999	3,103

過 去 10 年 間 の 出 動 件 数 推 移

年	H30	H29	H28	H27	H26	H25	H24	H23	H22	H21
出動件数	3,240	3,139	2,985	2,911	2,817	2,790	2,665	2,839	2,581	2,410

救助事故種別出動状況

事故種別		火 災			交 通 事 故	水 難 事 故	自然災害・風水害等事故	機 械 に よ る 事 故	建 物 等 に よ る 事 故	ガ ス お よ び 酸 欠 事 故	破 裂 事 故	そ の 他	計
		建 物	建 物 以 外	爆 発									
市町別													
鯖 江 市	出動件数				20			5	5			6	36
	活動件数				13			4	2			3	22
	救助人員				13			4	2			3	22
越 前 町	出動件数				6	6			1			5	18
	活動件数				3	2						4	9
	救助人員				3	2						4	9
管 外	出動件数				1								1
	活動件数												
	救助人員												
計	出動件数				27	6		5	6			11	55
	活動件数				16	2		4	2			7	31
	救助人員				16	2		4	2			7	31

