

2026 消防年報

Sabae-Nyu Fire Department



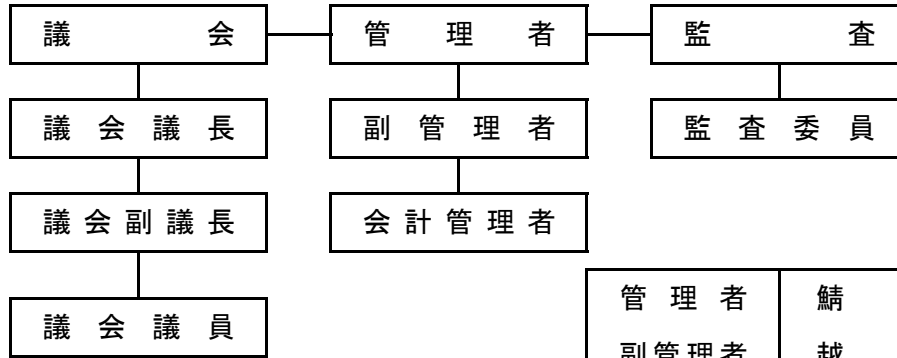
福井県 鯖江・丹生消防組合

2 0 2 6 消 防 年 報 目 次

組織・管内情報	1	
総 務 編		
消防の沿革	2～6	
令和7年度中の主な訓練・行事予定	7	
管理者・副管理者・組合議員・監査委員	8～10	
歴代管理者		
歴代副管理者		
歴代議長		
歴代消防団長		
歴代消防長	11～13	
職員定数と実員		
消防吏員の年令		
消防吏員の勤続年数		
消防職員の配置		
消防吏員の資格取得状況	14	
消防組合予算の内訳		
消防組合予算歳出の性質別内訳	15	
消防音楽隊員の階級		
消防音楽隊の楽器編成		
消防音楽隊の出演状況	16～17	
消防団定数と実員		
消防団員の年令		
消防団員の勤続年数		
消防団員の年額報酬		
過去5年間の消防団員の出勤状況	予 防 編	
危険物施設の状況	18～19	
危険物施設類別状況		
危険物施設倍数別状況		
防火対象物の状況	20～23	
防火管理者の選任を必要とする防火対象物の状況		
消防用設備等の設置状況		
防火対象物定期点検報告制度該当対象物数		
各種届出受理状況		
幼年・少年消防クラブおよび女性防火クラブ等の状況	24	
防火協会の状況		
文化財の状況(県指定以上)	25～26	

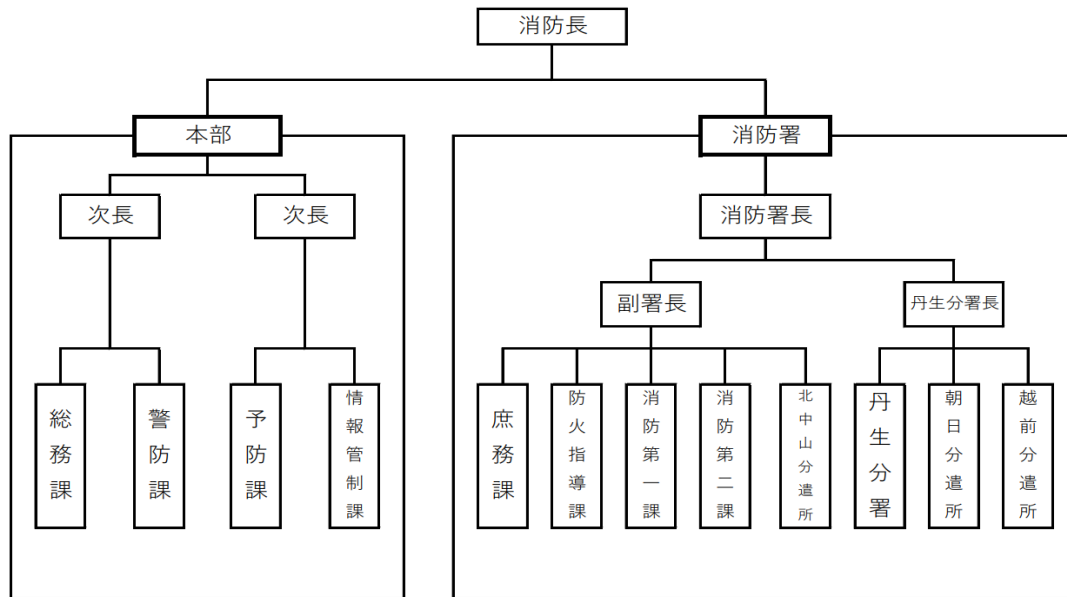
警 防 ・ 通 信 編	
常備消防車両の性能・配置状況	27～28
非常備消防車両の性能・配置状況	
消防水利の状況	29
水防資器材の配置状況	
消防機器材の配置状況	30
救急機器材の配置状況	31～32
救助機器材の配置状況	33～34
消防指令管制システム状況	35～37
有線通信施設状況	
消防無線の配置状況	
覚知別災害受信状況	
弱者緊急通報受信状況	
火 災 統 計 編	
火災概況と前年比較	38
市町別火災状況	39
市町別出火原因状況	40
月別火災状況	41
月別・出火原因別火災状況	42
用途別出火原因状況	43
曜日別・時間帯別火災状況	44
気象別火災状況	45
覚知別火災状況	46
市町別出火件数および出火率	
過去5年間の火災発生状況	47
救 急 ・ 救 助 統 計 編	
救急概況と前年比較	48
傷病程度別搬送状況	49
市町別・事故種別出動状況	50
月別・事故種別出動状況	51
曜日別出動件数状況	52
年齢区分別・事故種別搬送状況	
過去10年間の出動件数推移	
市町別・事故種別救助活動状況	53
ドクターヘリ市町別・事故種別・月別状況（救急係）	54
北陸自動車道事故種別搬送状況（救急係）	55

消 防 組 合



管理者	鯖江市長
副管理者	越前町長
	鯖江市副市長
会計管理者	鯖江市会計管理者

消 防 本 部 ・ 消 防 署 の 組 織



消防本部・消防署	鯖江市西山町13-22	0778-54-0119
丹生分署	丹生郡越前町下河原25-13-1	0778-36-0119
北中山分遣所	鯖江市川島町66-21-3	0778-65-1069
朝日分遣所	丹生郡越前町内郡14-14	0778-34-0119
越前分遣所	丹生郡越前町道口9-42	0778-37-0119

構 成 市 町 の 人 口 、 世 帯 数

(令和8年4月1日現在)

区 分	面積 (km ²)	世帯数 (世帯)	人口 (人)
鯖 江 市	84.59	26,603	67,813
越 前 町	153.15	7,268	19,343
計	237.74	33,871	87,156

総務

消 防 の 沿 革

年	月	沿 革
昭和30年	2月	消防組織法に基づき鯖江市消防団を編成し結団式を実施
昭和32年	1月	鯖江市消防本部設置（鯖江市屋形町市役所内）
	4月	鯖江市消防署設置（鯖江市本町3丁目） 消防吏員9人 消防吏員以外の職員2人
昭和34年	4月	消防音楽隊発足
	10月	神明分遣所開所（鯖江市三六町2丁目）
昭和37年	1月	北中山分遣所開所（鯖江市戸口町）
昭和38年	1月	38豪雪
	4月	鯖江市危険物安全協会設立
昭和39年	12月	救急業務開始
昭和41年	11月	化学消防ポンプ自動車購入（消防署）
昭和42年	10月	鯖江市危険物安全協会解散、鯖江市防火協会設立
昭和43年	7月	消防本部・消防署庁舎新築移転（鯖江市西山町）
昭和44年	11月	鯖江市・朝日町消防組合発足（鯖江市・朝日町） 条例定数 消防吏員41名 消防吏員以外の職員2人 鯖江消防団員177人 朝日消防団員60人
		鯖江市でセルロイドによる住宅火災 3名焼死
昭和45年	10月	朝日分遣所開所・朝日町防火協会設立
昭和46年	8月	神明分遣所廃止
	10月	救急自動車寄贈（日本防火協会）（消防署） 織田町、越前町組合加入 鯖江・丹生消防組合と改称 条例定数 消防吏員59名 消防吏員以外の職員2人 織田消防団員67人 越前消防団員130人
昭和47年	4月	鯖江市で大規模染色工場火災 損害額1億2,450万円
	11月	北陸トンネル列車火災で応援出動 越前分遣所開所
昭和48年	5月	宮崎村組合加入 条例定数 消防吏員69名 消防吏員以外の職員2人 越前町防火協会設立
昭和49年	5月	救急自動車寄贈（日本損害保険協会）（越前分遣所）
	8月	織田分遣所開所
	12月	はしご付消防ポンプ自動車（18m級）購入（消防署）
昭和50年	10月	消防救急一斉指令装置導入 業務開始 条例定数 消防吏員75名 消防吏員以外の職員1人
昭和51年	4月	織田町防火協会設立
	10月	越前町一帯高波で被害
昭和52年	3月	救急自動車寄贈（鯖江ライオンズクラブ）（消防署）
	8月	救急自動車寄贈（日本消防協会）（朝日分遣所）
昭和53年	9月	条例定数 消防吏員83名 消防吏員以外の職員1人
昭和55年	12月	
	5	56豪雪
昭和56年	1月	
	3月	救急自動車寄贈（日本自動車工業会）（越前分遣所）

年	月	沿 革
昭和56年	5月	組合消防10周年記念鯖江・丹生消防大会
	6月	鯖江市で大規模織物工場火災 損害額3億1,762万円
	11月	福井県防災行政無線運用開始
昭和57年	11月	水槽付消防ポンプ自動車寄贈(日本損害保険協会)(北中山分遣所)
昭和58年	3月	北中山分遣所新築移転(鯖江市川島町)
	10月	救急自動車寄贈(日本自動車工業会)(北中山分遣所)
	4月	消防訓練所を北中山分遣所に併設
	8月	大型耐震性防火水槽(300t)設置 本町3丁目
	11月	高速自動車国道北陸自動車道消防相互応援協定の締結
昭和59年	12月	救急自動車寄贈(日本自動車工業会)(織田分遣所)
昭和60年	1月	鯖江・丹生少年婦人防火委員会設立
	3月	大型耐震性防火水槽(300t)設置 屋形町・三六町 救助工作車購入(消防署)
昭和61年	2月	化学消防ポンプ自動車更新(消防署)
	9月	鯖江市で大規模織物工場火災 損害額2億272万円
	12月	条例定数 消防吏員87人 消防吏員以外の職員1人
昭和62年	3月	救急自動車寄贈(日本損害保険協会)(消防署)
	12月	救急自動車寄贈(県農協共済)(朝日分遣所) 救急自動車寄贈(K・K富士屋)(消防署)
昭和63年	4月	福井県市町村消防相互応援協定の締結
	5月	鯖江・丹生防火協会連絡協議会設立
平成 元年	7月	国道305号線落石事故 15名全員死亡
	9月	鯖江市で大規模織物工場火災 損害額1億9,400万円
	10月	組合消防20周年記念鯖江・丹生消防大会
	12月	広報車寄贈(日本防火協会)(消防署)
平成 3年	4月	条例定数 消防吏員92人 消防吏員以外の職員1人
平成 4年	3月	救急自動車寄贈(県農業共済)(北中山分遣所)
	12月	織田町で住宅火災 母子3名死傷
平成 5年	4月	女性消防吏員採用(2人) 越前町大火(道口) 全焼17棟・部分焼10棟
	10月	条例定数 消防吏員102人 消防吏員以外の職員1人
平成 6年	4月	カラーガード隊(女性消防団員)発足 救急救命士誕生
平成 7年	1月	兵庫県南部地震(阪神淡路大震災)で応援出動(派遣隊員12名)
	2月	鯖江市で住宅火災(5名死傷)
	3月	消防本部・消防署庁舎新築落成(鯖江市西山町) 消防緊急通信指令施設導入 業務開始 はしご付消防ポンプ自動車(40m級)更新(消防署) 高規格救急自動車購入(消防署)
	5月	全国消防長会消防職員意見発表大会で最優秀賞受賞(北村大樹消防副士長)
平成 8年	3月	水槽車購入(10t)(消防署)
	10月	福井県防災航空隊職員派遣(1人)
平成 9年	1月	ロシアタンカーナホトカ号原油流出事故で油回収作業

年	月	沿 革
平成 9 年	3 月	指揮車寄贈（日本消防協会）（朝日消防団）
	5 月	鯖江市防火協会設立 30 周年記念式典
	8 月	福井県防災総合訓練を鯖江市で実施
	10 月	条例定数 消防吏員 107 人 消防吏員以外の職員 1 人
平成 10 年	2 月	朝日分遣所新築移転
	6 月	第 3 回 全国消防マーチングフェスティバル参加（福井市）
	9 月	鯖江市で放火により母子 4 名焼死
	10 月	新横江地区コミュニティ消防センター新築落成（鯖江市）
平成 11 年	1 月	高規格救急自動車購入（織田分遣所）
	5 月	全国消防長会技術委員会を鯖江市で開催
	6 月	組合消防 30 周年記念鯖江・丹生消防大会 高規格救急自動車購入（朝日分遣所）
	7 月	鯖江市入町地すべり災害で 34 世帯 103 名に避難勧告 鯖江市役所との庁内 LAN 構築
	11 月	神明地区コミュニティ消防センター新築落成（鯖江市）
平成 12 年	10 月	公式ホームページ開設
平成 13 年	4 月	第 4 回 全国消防マーチングフェスティバル参加（神戸市）
	12 月	高規格救急自動車購入（越前分遣所） 織田消防団第 7 分団消防施設新築落成
平成 14 年	11 月	救急業務関係功労者「県民の消防士」受賞（木下新一消防司令）
平成 15 年	1 月	丹南 CATV 網による消防ネットワーク構築
	10 月	高規格救急自動車購入（消防署） 条例定数 消防吏員 109 人 消防吏員以外の職員 1 人
平成 16 年	3 月	全国消防協会「消防機器の改良・開発及び消防に関する論文」秀賞受賞 救急救助現場活動用アイプロテクターの開発 （北村大樹消防司令補 福岡範恭消防士長）
	4 月	条例定数改正（定数に含まない職員の設置）
	7 月	平成 16 年 7 月福井豪雨
	10 月	第 5 回 全国消防マーチングフェスティバル参加（浜松市）
	12 月	越前分遣所新築移転 織田消防団第 1 分団消防施設新築落成
平成 17 年	1 月	朝日消防団第 5 分団消防施設新築落成 高規格救急自動車購入（北中山分遣所）
	2 月	丹生郡 4 町村合併により越前消防団発足
	3 月	救助工作車（Ⅱ型）更新（消防署・緊急消防援助隊登録）
	4 月	朝日町防火協会、織田・宮崎防火協会、越前町防火協会に改名
	11 月	越前町大火（小樟（城ヶ谷）） 全焼 9 棟・部分焼 3 棟・ぼや 3 棟
	12 月	越前消防団越前地区第 5 分団消防施設新築落成
平成 18 年	1 月	平成 18 年豪雪
	3 月	全国消防協会「消防機器の改良・開発及び消防に関する論文」優賞受賞 住宅用火災警風器の開発について（藤井修消防士長）
平成 19 年	2 月	消防緊急通信指令施設地図検索装置更新
	3 月	能登半島沖地震による緊急消防援助隊出動 （救助工作車、資材車、隊員 5 名）

年	月	沿 革
平成20年	1月	鯖江2号車（CD-I型）更新（緊急消防援助隊登録）
	2月	越前消防団朝日地区第2分団消防施設新築落成
	4月	新越前町防火協会設立
	9月	携帯電話発信位置情報通知システム整備
平成21年	3月	優良少年消防クラブ「シルバー消太賞」受賞 城崎少年消防クラブ
	4月	条例定数 消防吏員112人 消防吏員以外の職員1人
	5月	組合消防40周年記念鯖江・丹生消防大会開催 消防音楽隊発足50周年記念演奏会開催
	7月	消防署丹生分署新築落成
	11月	鯖江・丹生消防音楽隊「県民の消防士」受賞
平成22年	10月	第6回 全国消防マーチングフェスティバル参加（奈良市）
平成23年	2月	化学消防ポンプ自動車（II型）更新（消防署）
	3月	東北地方太平洋沖地震（東日本大震災）による緊急消防援助隊出動 （消防ポンプ自動車他3台、隊員25名） 鯖江4号車（資材搬送）更新（消防署：緊急消防援助隊登録）
	4月	条例定数改正 鯖江消防団220人
	5月	鯖江消防団第5分団消防施設新築落成
	12月	越前消防団越前地区第6分団消防施設新築落成
平成24年	6月	越前消防団織田地区第2分団消防施設新築落成
	9月	高機能消防指令センター運用開始
	10月	鯖江市内で大規模化学工場火災
	11月	救急業務関係功労者「県民の消防士」受賞（城田則文消防司令）
平成25年	2月	消防ポンプ自動車をモンゴリア連邦大学へ寄贈（横綱日馬富士関来署）
	4月	鯖江消防団分団名称変更
	8月	福井県防災総合訓練を鯖江市、越前町で実施
平成26年	1月	高規格救急自動車更新（朝日分遣所）
	2月	防災広報車（原子力防災対策用として福井県から無償貸付）
	3月	消防ポンプ付軽自動車（総務省から無償貸与） 高規格救急自動車をモンゴル国・国立サスティン記念病院に贈呈 （横綱日馬富士関来署）
	6月	組合消防45周年記念鯖江・丹生消防大会開催 消防音楽隊発足55周年記念演奏会開催
	7月	第63回福井県消防操法大会「ポンプ車操法の部」優勝 （越前消防団宮崎地区第1分団）
	11月	第24回全国消防操法大会「ポンプ車操法の部」出場 （越前消防団宮崎地区第1分団）
平成27年	1月	朝日1号車（CD-I型）更新（朝日分遣所）
	2月	高規格救急自動車更新（消防署）
	3月	高規格救急自動車をモンゴル国・アルハンガイ県ハンガイ村中央病院に 贈呈（横綱日馬富士関来署） 消防救急デジタル無線運用開始 越前消防団越前地区第7分団消防施設新築落成

年	月	沿 革
平成28年	2月	高規格救急自動車更新(越前分遣所) 横綱日馬富士関に1日消防署長を委嘱 高規格救急自動車をモンゴル国・アルハンガイ県ハンガイ村中央病院に贈呈
	3月	全国消防協会「消防機器の改良・開発及び消防に関する論文」最優秀賞受賞 とび口の柄の形状改良について (山本晃弘消防司令、関竜也消防司令補、直井馨一郎消防司令補)
平成29年	3月	全国消防協会「消防機器の改良・開発及び消防に関する論文」優賞受賞 管鎗バンドの改良について (渡邊章雄消防士長、有澤拓消防副士長) 第7回 全国消防マーチングフェスティバル参加(豊中市) 越前1号車(CD-I型)更新(消防署:緊急消防援助隊登録)
	4月	鯖江消防団機能別分団(警防広報班)発足 鯖江市防火協会設立50周年記念式典開催
	5月	鯖江市で住宅火災(鳥羽2丁目)全焼4棟、部分焼4棟、死者1名
	10月	鯖江消防団総務大臣感謝状受賞
平成30年	2月	56豪雪以来37年ぶりの大雪
	11月	「県民の消防士」受賞(山本晃弘消防司令)
平成31年	1月	はしご付消防ポンプ自動車(先端屈折式30m級)更新
	4月	条例定数 消防吏員119人 消防吏員以外の職員1人
令和元年	9月	高規格救急自動車更新(消防署)
	11月	組合消防50周年記念鯖江・丹生消防大会開催 (消防音楽隊発足60周年)
令和2年	3月	越前消防団織田地区第3分団消防施設新築落成 組合消防50周年記念誌「組合消防50年の軌跡」発刊
令和2年	4月	鯖江消防団機能別分団(災害支援班、災害医療班)発足 越前消防団機能別分団(災害支援班)発足 消防用ドローン(映像伝送装置)運用開始
令和3年	3月	重機および重機搬送車配備(総務省消防庁無償貸与) (消防署:緊急消防援助隊登録)
令和4年	3月	高規格救急自動車更新(丹生分署)
	11月	高規格救急自動車更新(消防署)
	12月	救急普及啓発広報車配備(消防署)
令和5年	4月	条例定数 消防吏員139人 消防吏員以外の職員1人 消防防災拠点施設新築落成
令和6年	1月	令和6年能登半島地震による緊急消防援助隊出動 (消防ポンプ自動車他1台、隊員27名)
	9月	令和6年奥能登豪雨災害による緊急消防援助隊出動 (重機搬送車他1台、隊員15名)
	11月	「県民の消防士」受賞(水野建慶消防司令)
令和7年	4月	越前消防団機能別分団(警防広報班)発足
	12月	救助工作車更新(消防署)

令和7年度中の主な訓練・行事

月 日	主な訓練・行事
5月18日(日)	令和7年度鯖江・丹生消防大会 於 鯖江市東鯖江3丁目 鯖江市文化センター
5月31日(土)	令和7年度鯖江市水防訓練 於 鯖江市西山町 鯖江市役所第1号駐車場
6月1日(日)	令和7年度越前消防団(朝日地区)水防訓練 於 越前町内郡 旧丹生合同庁舎空地
6月1日(日)	令和7年度越前消防団(宮崎地区)水防訓練 於 越前町樫津 町営宮崎総合運動場
6月22日(日)	鯖江消防団操法大会 於 鯖江市横江町 NOSAI福井駐車場
7月19日(土)	第74回福井県消防操法大会 於 福井市大畑町 福井県消防学校
9月28日(日)	令和7年度越前消防団(越前地区)水防訓練 於 越前町梅浦 梅浦多目的運動場
9月28日(日)	令和7年度越前町総合防災訓練 於 越前町大王丸 織田小学校他
9月29日(月)	救急シミュレーション・口頭指導連携訓練 於 鯖江市西山町 鯖江市役所4F会議室
9月30日(火)	第39回鯖江市消火技術大会 於 鯖江市宮前2丁目 スポーツ交流館駐車場
10月5日(日)	令和7年度越前消防団(織田地区)水防訓練 於 越前町内郡 朝日地区旧合同庁舎
10月15日(水)	令和7年度北陸自動車道総合防災訓練 於 吉田郡永平寺町 九頭竜川左岸河川敷地内
10月25日(土) 10月26日(日)	令和7年度緊急消防援助隊近畿ブロック合同訓練 於 奈良県奈良市他
11月8日(土)	令和7年度福井県総合防災訓練 於 越前市 丹南総合公園他
11月9日(日)	令和7年度鯖江市総合防災訓練 於 鯖江市新横江地区
11月10日(月) 11月13日(木)	救急隊・特別救助隊連携訓練 於 鯖江市西山町 鯖江・丹生消防組合防災拠点施設
11月15日(土) 11月16日(日)	令和7年度緊急消防援助隊中部ブロック合同訓練 於 岐阜県高山市
11月22日(土)	令和7年度福井県消防大会 於 南越前町牧谷 南越前文化会館
1月10日(土)	令和8年鯖江市消防出初式 於 鯖江市桜町2丁目 鯖江市嚮陽会館
1月11日(日)	令和8年越前消防団出初式 於 越前町西田中 生涯学習センターおよび越前町役場駐車場

管 理 者 ・ 副 管 理 者 ・ 組 合 議 員 ・ 監 査 委 員

(令和8年4月1日現在)

管 理 者	佐々木 勝久	鯖江市長
副 管 理 者	高田 浩樹	越前町長
	小野田 謙一	鯖江市副市長
議 長	佐々木 一弥	鯖江市議会議長
議 員	三村 尚司	鯖江市議会議員
	酒井 友季	鯖江市議会議員
	山川 明朗	鯖江市議会議員
	石川 孝一	鯖江市議会議員
	駒野 孝宏	越前町議会議員
	小吉 高憲	越前町議会議員
	笠田 秀樹	越前町議会議員
監 査 委 員	加藤 一邦	鯖江市代表監査委員
	笠原 秀樹	

歴 代 管 理 者

(令和8年4月1日現在)

代	氏 名	就任・退任年月日	在職期間
1	福島 文右衛門	昭和44. 1. 1~昭和53. 1. 24	8年 3ヶ月
2	山本 治	昭和53. 1. 25~昭和61. 1. 24	8年
3	西沢 省三	昭和61. 1. 25~平成10. 1. 24	12年
4	辻 嘉右衛門	平成10. 1. 25~平成16. 8. 29	6年 7ヶ月
5	牧野 百男	平成16. 10. 17~令和 2. 10. 16	16年
6	佐々木 勝久	令和 2. 10. 17~在 職 中	

歴 代 副 管 理 者

職	氏 名	就任・退任年月日	在職期間
鯖江市助役	谷 沢 利右衛門	昭和44. 11. 1~昭和54. 3. 31	9年 5ヶ月
朝日町長	田 島 清左衛門	昭和44. 11. 1~昭和46. 5. 7	1年 6ヶ月
朝日町長	時 田 修	昭和46. 5. 8~昭和58. 5. 7	12年
織田町長	池 上 栄	昭和46. 10. 1~昭和54. 4. 30	7年 7ヶ月
越前町長	矢 部 三四郎	昭和46. 10. 1~昭和48. 8. 29	1年 10ヶ月
宮崎村長	岩 原 昇	昭和48. 5. 1~平成 7. 4. 30	22年
越前町長	島 田 徹也	昭和48. 10. 8~昭和60. 10. 6	12年
鯖江市助役	室 谷 人雄	昭和54. 6. 9~昭和61. 12. 27	7年 6ヶ月
織田町長	水 島 寛二	昭和54. 5. 1~平成 3. 4. 30	12年
朝日町長	樋 村 正雄	昭和58. 5. 8~平成 3. 5. 7	8年
越前町長	佐々木 修	昭和60. 10. 7~平成 5. 10. 6	8年
鯖江市助役	熊 野 弘	昭和62. 3. 21~平成 5. 3. 20	6年
朝日町長	細 川 邦雄	平成 3. 5. 8~平成11. 5. 7	8年
織田町長	武 田 直登	平成 3. 5. 1~平成15. 4. 30	12年
鯖江市助役	藤 本 武司	平成 5. 3. 26~平成10. 3. 10	5年
越前町長	京 谷 宗雄	平成 5. 10. 7~平成17. 1. 31	11年 4ヶ月
宮崎村長	木 村 橋次郎	平成 7. 5. 1~平成17. 1. 31	9年 9ヶ月
鯖江市助役	窪 清 行	平成10. 4. 1~平成12. 3. 31	2年
朝日町長	西 山 水良	平成11. 5. 8~平成17. 1. 31	5年 8ヶ月
鯖江市助役	清 水 秀男	平成12. 4. 1~平成14. 3. 31	2年
鯖江市助役	岸 本 秀治	平成14. 4. 1~平成16. 3. 31	2年
織田町長	関 敬 信	平成15. 5. 1~平成17. 1. 31	1年 9ヶ月
鯖江市助役	飯 島 信次	平成16. 4. 1~平成16. 11. 8	7ヶ月
鯖江市副市長	吉 村 治信	平成17. 1. 4~平成21. 1. 3	4年
越前町長	関 敬 信	平成17. 3. 15~平成25. 3. 12	7年 11ヶ月
越前町長	内 藤 俊三	平成25. 3. 13~令和 3. 3. 12	8年
鯖江市副市長	池 田 達昭	平成21. 4. 1~平成29. 3. 31	8年
鯖江市副市長	中 村 修一	平成29. 4. 1~令和 6. 3. 31	7年
越前町長	青 柳 良彦	令和 3. 3. 13~令和 7. 3. 12	4年
鯖江市副市長	服 部 聡美	令和 6. 4. 1~令和 8. 3. 31	2年
越前町長	高 田 浩樹	令和 7. 3. 13~在 職 中	
鯖江市副市長	小 野 田 謙一	令和 8. 4. 1~在 職 中	

歴代議長								
代	氏名			就任・退任年月日	在職期間			
1	福	島	長	治	昭和44. 11. 10～昭和46. 2. 27	1年 4ヶ月		
2	山	本		茂	昭和46. 11. 16～昭和47. 4. 10	5ヶ月		
3	木	村		允	昭和47. 9. 22～昭和50. 7. 14	2年10ヶ月		
4	笹	本	吉	一郎	昭和50. 10. 3～昭和53. 6. 20	2年 9ヶ月		
5	松	村	憲	正	昭和53. 9. 11～昭和54. 7. 14	10ヶ月		
6	橋	本	長	生	昭和54. 11. 14～昭和58. 7. 14	3年 8ヶ月		
7	青	山	幸	治	昭和58. 9. 13～昭和59. 12. 7	1年 3ヶ月		
8	松	村	憲	正	昭和60. 2. 27～昭和61. 3. 24	1年 1ヶ月		
9	青	木	治	門	昭和61. 9. 2～昭和62. 7. 14	11ヶ月		
10	飯	田	市	郎	昭和62. 9. 16～平成元. 7. 26	1年10ヶ月		
11	福	岡	善	信	平成元. 9. 8～平成 2. 12. 6	1年 3ヶ月		
12	服	部	辰	男	平成 3. 2. 27～平成 3. 7. 14	5ヶ月		
13	佐	々	木	左	市	平成 3. 9. 18～平成 5. 7. 6	1年10ヶ月	
14	田	中		敏	幸	平成 5. 9. 10～平成 7. 7. 14	1年10ヶ月	
15	宮	下		善	隆	平成 7. 9. 14～平成10. 3. 19	2年 6ヶ月	
16	佐	々	木	治	光	平成10. 8. 28～平成11. 3. 2	6ヶ月	
17	増	田		光	四	平成11. 9. 29～平成13. 7. 25	1年10ヶ月	
18	岩	野	甚	四	郎	平成13. 8. 28～平成15. 7. 14	1年11ヶ月	
19	高	島	哲	夫	雄	平成15. 9. 29～平成17. 7. 20	1年10ヶ月	
20	玉	邑	哲	雄	敏	幸	平成17. 8. 31～平成19. 7. 14	1年11ヶ月
21	佐	々	木	敏	幸	平成19. 8. 22～平成21. 7. 23	1年11ヶ月	
22	山	崎	文	男	昭	昭	平成21. 8. 18～平成23. 7. 14	1年11ヶ月
23	平	岡	忠	昭	夫	夫	平成23. 8. 26～平成25. 7. 24	1年11ヶ月
24	末	本	幸	夫	夫	夫	平成25. 8. 19～平成28. 3. 18	2年 7ヶ月
25	小	竹	法	夫	夫	夫	平成28. 8. 25～平成29. 7. 20	11ヶ月
26	佐	々	木	勝	久	久	平成29. 8. 9～令和元. 7. 14	1年11ヶ月
27	水	津	達	夫	夫	夫	令和元. 8. 26～令和 2. 7. 15	11ヶ月
28	帰	山	明	朗	朗	朗	令和 2. 8. 7～令和 3. 7. 15	11ヶ月
29	石	川		修	修	修	令和 3. 8. 13～令和 5. 7. 14	1年11ヶ月
30	佐	々	木	一	弥	中	令和 5. 8. 28～在 職 中	

歴代消防団長

鯖江消防団

代	氏名			就任・退任年月日	在職期間	
1	峯	田	信	治	昭和44. 11. 1～昭和61. 4. 4	16年 5ヶ月
2	青	山	幸	治	昭和61. 4. 5～平成10. 3. 31	11年11ヶ月
3	福	田	義	一	平成10. 4. 1～平成15. 3. 31	5年
4	田	村	光	雄	平成15. 4. 1～平成20. 3. 31	5年
5	加	藤	治	美	平成20. 4. 1～平成25. 3. 31	5年
6	八	田	和	美	平成25. 4. 1～平成28. 3. 31	3年
7	高	島	隆	則	平成28. 4. 1～平成31. 3. 31	3年
8	中	山		勝	平成31. 4. 1～令和 5. 3. 31	4年
9	山	内	一	実	令和 5. 4. 1～令和 8. 3. 31	3年
10	岸	本	直	樹	令和 8. 4. 1～在 職 中	

越前消防団

代	氏名			就任・退任年月日	在職期間		
1	佐	々	木	正	純	平成17. 2. 1～平成19. 3. 31	2年
2	武	市	敏	宏	宏	平成19. 4. 1～平成21. 3. 31	2年
3	松	村	紀	一	一	平成21. 4. 1～平成23. 3. 31	2年
4	佐	々	木	隆	興	平成23. 4. 1～平成25. 3. 31	2年
5	増	田	順	一	一	平成25. 4. 1～平成27. 3. 31	2年
6	橋	本		実	治	平成27. 4. 1～平成29. 3. 31	2年
7	久	保	福	孝	一	平成29. 4. 1～令和 3. 3. 31	4年
8	関	谷	孝	一	一	令和 3. 4. 1～令和 5. 3. 31	2年
9	駒	野	孝	一	郎	令和 5. 4. 1～令和 7. 3. 31	2年
10	山	口	典	朗	朗	令和 7. 4. 1～在 職 中	

歴代消防長

代	氏名	就任・退任年月日	在職期間
1	森川政次郎	昭和44.11.1～昭和45.4.30	6ヶ月
2	藤野義雄	昭和45.5.1～昭和57.3.31	11年11ヶ月
3	池田有二郎	昭和57.4.1～昭和62.3.31	5年
4	加藤哲夫	昭和62.4.1～平成2.3.31	3年
5	青山山本隆夫	平成2.4.1～平成6.3.31	4年
6	山本岑次	平成6.4.1～平成8.3.31	2年
7	窪田俊強	平成8.4.1～平成9.3.31	1年
8	南部俊三	平成9.4.1～平成13.3.31	4年
9	五 ^十 嵐 ^十 猛	平成13.4.1～平成14.3.31	1年
10	岩尾敏秀	平成14.4.1～平成17.3.31	3年
11	山口隆夫	平成17.4.1～平成20.3.31	3年
12	吉田芳和	平成20.4.1～平成22.3.31	2年
13	富田哲夫	平成22.4.1～平成23.3.31	1年
14	小水辻野弘美	平成23.4.1～平成24.3.31	1年
15	水嶋川辰範	平成24.4.1～平成25.3.31	1年
16	嶋川辰範	平成25.4.1～平成26.3.31	1年
17	竹内武美	平成26.4.1～平成29.3.31	3年
18	山形辰美	平成29.4.1～平成30.3.31	1年
19	山岸勳	平成30.4.1～平成31.3.31	1年
20	竹村亮	平成31.4.1～令和3.3.31	2年
21	寺澤一彦	令和3.4.1～令和5.3.31	2年
22	吉村正大	令和5.4.1～令和7.3.31	2年
23	北村大樹	令和7.4.1～在職中	

職員定数と実員

(令和8年4月1日現在)

階級	消防監	消防司令長	消防司令	消防司令補	消防士長	消防副士長	消防士	事務職員	計	
定員	139 (階級別定数規定なし)								1	140
現員	1	13	34	20	18	21	25	1	133	

消防吏員の年令

(令和8年4月1日現在)

区分	消防監	消防司令長	消防司令	消防司令補	消防士長	消防副士長	消防士	計
20歳未満							3	3
20歳～24歳						1	20 (2)	21 (2)
25歳～29歳					3	19 (2)	2	24 (2)
30歳～34歳				1	12	1		14
35歳～39歳				10	3 (1)			13 (1)
40歳～44歳			4	6				10
45歳～49歳		1	15	2				18
50歳～54歳		5	13 (2)	1				19 (2)
55歳以上	1	7	2					10
計	1	13	34 (2)	20	18 (1)	21 (2)	25 (2)	132 (7)

() 内 女性消防吏員 ※平均年齢 33.2歳

消防吏員の勤続年数

(令和8年4月1日現在)

区分	消防監	消防司令長	消防司令	消防司令補	消防士長	消防副士長	消防士	計
5年未満						5	25 (2)	30 (2)
5年～9年					4	15 (2)		19 (2)
10年～14年				2	12 (1)	1		15 (1)
15年～19年			2	12	2			16
20年～24年			5	5				10
25年～29年		1	13					14
30年～34年		4	13 (2)	1				18 (2)
35年以上	1	8	1					10
計	1	13	34 (2)	20	18 (1)	21 (2)	25 (2)	132 (7)

() 内 女性消防吏員

消 防 職 員 の 配 置

(令和8年4月1日現在)

区 分		消 防 吏 員						事 務 職 員	計
		消 防 監	消 防 司 令 長	消 防 司 令	消 防 司 令 補	消 防 士 長	消 防 副 士 長		
消 防 本 部	消 防 長	1							1
	次 長		2						2
	総 務 課		2	2	2	1	2	6 (2)	1 16 (2)
	予 防 課		1	1	1		1		4
	警 防 課		2	4	1		1		8
	情 報 管 制 課		1	7 (2)		1	2		【3】 11 (2) 【3】
	救急救命東京研修所						1		1
消 防 署	署 長		1						1
	副 署 長		1						1
	庶 務 課		[1]	1	[1]	2 (1)	[1]		【1】 3 (1) 【3】
	防 火 指 導 課		1	1	1	[1]	2	1 【3】	6 【4】
	消 防 第 一 課			4	3	2	3 (1)	6	18 (1)
	消 防 第 二 課			4	3	3	3	5	18
	丹 生 分 署		2	3	3	2 <1>	2 (1)	3	15 (1) <1>
	北 中 山 分 遣 所			1 【1】	3	1	4		9 【1】
	朝 日 分 遣 所			3	1	4		2	10
	越 前 分 遣 所			3	2	2	1	2	10
計		1	13 【1】	34 【1】 (2)	20 【1】	18 【1】 (1) <1>	21 【1】 (2)	25 (2) 【3】	1 【4】 133 【8】 (7) <1> 【4】

【】兼務 ()内女性消防職員 <>再任用職員 【】会計年度任用職員

消 防 吏 員 の 資 格 取 得 状 況

(令和8年4月1日現在)

資 格 ・ 免 許		計
自動車免許	大型	112
	普通（中型を含む）	132
	自二（大型を含む）	39
	大型特	23
危険物取扱者	甲種	2
	乙種1類	7
	乙種2類	11
	乙種3類	9
	乙種4類	100
	乙種5類	7
	乙種6類	9
消防設備士等	乙種1類	8
	乙種2類	2
	乙種3類	2
	乙種4類	19
	乙種5類	6
	乙種6類	22
	点検資格者	
予検合格 消防技術	防火査察	29
	消防用設備等	8
	危険物	10
救急関係	指導救命士	9
	救急救命士	50
	救急隊員 （Ⅱ課程）（標準課程）	130
	応急手当指導員 （A E D）	129

資 格 ・ 免 許		計
救急関係	挿管（認定）救急救命士	42
	ビデオ喉頭鏡による 気管挿管（認定）救命士	25
	薬剤（認定）救急救命士	45
	ショック前静脈路確保・ ブドウ糖投与（認定）救命士	45
救助関係	救助隊員	61
	玉掛技能	73
	小型移動式 クレーン運転	69
	第2種酸欠危険者 作業主任者	7
	フルハーネス型墜落静止用 器具特別教育	27
	酸素欠乏・硫化水素 危険作業主任者	25
	ガス溶接技能	6
無線関係	航空特殊無線技士	6
	陸上特殊無線技士 （2級）	73
	陸上特殊無線技士 （3級）	56
	アマチュア無線技士	21
	防災航空隊員 （養成隊員を含む）	18
その他	潜水士	43
	船舶操縦士	29
	特定化学物質等作業主任者	2
	車両系建設機械運転（整地）	55
	車両系建設機械運転（解体）	29
	緊急自動車運転技能者 （3t未満を含む）	10
	衛生管理者	3
	安全衛生推進者	18
起震車操作員	92	

消 防 組 合 予 算 の 内 訳

歳 入

(単位：千円)

科 目	予算額	構成比 (%)	前年度対比	前年度(当初)予算額
1 分担金および負担金	1,685,622	95.8%	113.4	1,486,870
2 使用料および手数料	1,500	0.1%	100.0	1,500
4 県 支 出 金	3,000	0.2%	100.0	3,000
5 財 産 収 入	1,000	0.1%	100.0	1,000
6 繰 越 金	1,000	0.1%	100.0	1,000
7 諸 収 入	7,960	0.5%	100.0	7,960
8 組 合 債	57,700	3.2%	30.2	191,200
歳 入 合 計	1,757,782	100%	103.9	1,692,530

歳 出

(単位：千円)

科 目	予算額	構成比 (%)	前年度対比	前年度(当初)予算額
1 総 務 費	5,282	0.3	101.8	5,191
2 消 防 費	1,525,072	86.7	102.3	1,491,366
(内訳)				
常備消防費	1,263,205	82.8	108.5	1,164,521
非常備消防費	86,262	5.6	87.6	98,449
消防施設整備費	175,405	11.5	76.9	228,196
災害対策費	200	0.1	100.0	200
3 水 防 費	8,334	0.5	93.1	8,948
4 公 債 費	214,094	12.2	117.6	182,025
5 予 備 費	5,000	0.3	100.0	5,000
歳 出 合 計	1,757,782	100.0	103.9	1,692,530

消 防 組 合 予 算 歳 出 の 性 質 別 内 訳

(単位：千円)

科 目	予算額	構成比 (%)	前年度対比	前年度(当初)予算額
1 人 件 費	1,149,255	65.4	108.3	1,061,593
うち職員給	1,101,131	62.6	110.8	994,236
2 物 件 費	151,210	8.6	95.1	159,041
3 維 持 補 修 費	2,727	0.2	118.4	2,303
4 補 助 費 等	36,826	2.1	101.8	36,182
5 普 通 建 設 事 業 費	198,670	11.3	80.6	246,386
ア 補助事業費				
イ 単独事業費	198,670	11.3	80.6	246,386
6 公 債 費	214,094	12.1	117.6	182,025
7 予 備 費	5,000	0.3	100.0	5,000
歳 出 合 計	1,757,782	100.0	103.9	1,692,530

消 防 音 楽 隊 員 の 階 級

(令和8年4月1日現在)

階 級	消 防 司 令 長	消 防 司 令 補	消 防 士 長	消 防 副 士 長	消 防 士	事 務 吏 員	計
隊 員 数	1	3	5	10	5	1	25

消 防 音 楽 隊 の 楽 器 編 成

(令和8年4月1日現在)

楽 器 名	人 数	楽 器 名	人 数
ア ル ト サ ッ ク ス	3	チ ュ ー バ	2
テ ナ ー サ ッ ク ス	3	パ ー カ ッ シ ョ ン	5
ト ラ ン ペ ッ ト	4		
マ ー チ ン グ バ リ ト ン	4		
ユ ー フ ォ ニ ア ム	2		

消 防 音 楽 隊 の 出 演 状 況

月 日	行 事	場 所	内 容
4月12日	第13回越前陶芸村しだれ桜まつり	越前町	演奏・広報
5月3日	第64回さばえつつじまつり	鯖江市	演奏・広報
5月18日	鯖江・丹生消防大会	鯖江市	式典・分列行進
5月30日	保育施設訪問(こども園 しんよこえ)	鯖江市	演奏・広報
6月7日	tetote完成記念オープニングイベント	鯖江市	演奏・広報
6月13日	保育施設訪問(あすなろ保育園)	鯖江市	演奏・広報
6月28日	第50回福井県消防救助技術大会	福井市	合同演奏
7月4日	保育施設訪問(あおいこども園)	鯖江市	演奏・広報
7月26日	第50回あさひまつり	越前町	演奏・広報
8月1日	保育施設訪問(吉江保育園)	鯖江市	演奏・広報
9月20日	ろうきん杯第38回福井県学童野球大会	鯖江市	演奏
9月27日	さばえダイバーシティパレード	鯖江市	演奏・広報・パレード
10月14日	福祉施設訪問(特別養護老人ホーム五岳園)	鯖江市	演奏・広報
10月19日	ユ ー カ ル フ ェ ス タ 2025	鯖江市	演奏・広報
10月21日	保育施設訪問(はぎのこども園)	越前町	演奏・広報
10月24日	保育施設訪問(石田保育所)	鯖江市	演奏・広報
11月3日	第41回さばえ市民音楽祭	鯖江市	演奏
11月4日	保育施設訪問(あさがお保育園)	越前町	演奏・広報
11月7日	保育施設訪問(織田こども園)	越前町	演奏・広報
11月11日	保育施設訪問(宮崎中央保育所)	越前町	演奏・広報
11月14日	保育施設訪問(やなぎ保育園)	鯖江市	演奏・広報
11月21日	保育施設訪問(四ヶ浦こども園)	越前町	演奏・広報
11月25日	保育施設訪問(慈光保育園)	鯖江市	演奏・広報
12月9日	保育施設訪問(朝日南保育所)	越前町	演奏・広報
1月10日	鯖江市消防出初式	鯖江市	式典・演奏
1月11日	越前消防団出初式	越前町	式典・演奏
1月20日	保育施設訪問(あさひ保育所)	越前町	演奏・広報
1月27日	保育施設訪問(たいら保育園)	越前町	演奏・広報
2月20日	保育施設訪問(朝日西保育所)	越前町	演奏・広報
3月6日	保育施設訪問(西徳寺保育園)	越前町	演奏・広報
3月10日	保育施設訪問(陶の谷保育園)	越前町	演奏・広報

消 防 団 定 数 と 実 員

(令和8年4月1日現在)

名 称	分 団 数	定 数	実 員
鯖江消防団	14	240	219(17)
越前消防団	21	407	342(14)
計	35	647	561(31)

() 内は、女性消防団員数

消 防 団 員 の 年 令

(令和8年4月1日現在)

区 分	消 防 団	団 長	副 団 長	分 団 長	副 分 団 長	班 長	団 員	計
20歳未満	鯖 江							
	越 前						2	2
20歳～24歳	鯖 江						3(1)	3(1)
	越 前						4	4
25歳～29歳	鯖 江						7(1)	7(1)
	越 前					1	19	20
30歳～34歳	鯖 江						11(1)	11(1)
	越 前						29	29
35歳～39歳	鯖 江						13	13
	越 前			2	3	6	55	66
40歳～44歳	鯖 江						42(1)	42(1)
	越 前			3	3	9	55	70
45歳～49歳	鯖 江			1	1	7	30(2)	39(2)
	越 前			7	8	7(1)	46(1)	68(2)
50歳～54歳	鯖 江			5	9	14(1)	27(7)	55(8)
	越 前		3	7	5	3	28(1)	46(1)
55歳～59歳	鯖 江	1		6	3	7(1)	17(2)	34(3)
	越 前				1		15(2)	16(2)
60歳以上	鯖 江		1	1			13	15
	越 前	1	1	1			18(9)	21(9)
計		2	5	33	33	54(3)	434(28)	561(31)

() 内は、女性消防団員数

消 防 団 員 の 勤 続 年 数

(令和8年4月1日現在)

区 分	5年未満	5年以上 10年未満	10年以上 15年未満	15年以上 20年未満	20年以上	計
鯖江消防団	63(7)	46(10)	39	40	31	219(17)
越前消防団	72(14)	61	79	55	75	342(14)
計	135(21)	107(10)	118	95	106	561(31)

()内は、女性消防団員数

消 防 団 員 の 年 額 報 酬

(単位：円)

区分	団長	副団長	分団長	副分団長	班長	団員	災害支援班 災害医療班
年額報酬額	90,000	70,000	50,500	45,500	37,000	36,500	5,000

過 去 5 年 間 の 消 防 団 員 の 出 動 状 況

区 分	火 災		風 水 害 等		演 習 ・ 訓 練 等		特 別 警 戒		そ の 他		計	
	回 数	延 人 数	回 数	延 人 数	回 数	延 人 数	回 数	延 人 数	回 数	延 人 数	回 数	延 人 数
令和3年	16	503	12	556	34	509	15	573	594	2,346	671	4,487
令和4年	15	417	3	292	74	1,103	13	379	550	3,959	655	6,150
令和5年	14	324	3	329	124	1,818	18	630	926	4,740	1,085	7,841
令和6年	16	519	4	194	177	2,267	55	248	836	3,053	1,088	6,281
令和7年	25	596	4	279	137	1,949	23	600	937	4,328	1,126	7,752

予 防

危険物施設の状況

(令和8年4月1日現在)

区 分		鯖江市	越 前 町				計
			朝日地区	織田地区	越前地区	宮崎地区	
製 造 所		5					5
貯 所	屋 内 貯 蔵 所	52	4	1	1	1	59
	屋 外 タ ン ク 貯 蔵 所	29	3	3	5	1	41
	屋 内 タ ン ク 貯 蔵 所	3		1			4
	地 下 タ ン ク 貯 蔵 所	54	13	9	6	5	87
	移 動 タ ン ク 貯 蔵 所	27	10	4	5	1	47
	屋 外 貯 蔵 所	5					5
取 扱 所	給 油 取 扱 所	25	5	4	4	2	40
	販 売 取 扱 所	2					2
	一 般 取 扱 所	30	6	5	3	1	45
計		232	103				335
			41	27	24	11	

危険物施設類別状況

(令和8年4月1日現在)

製造所等区分 類	製 造 所	貯 蔵 所							取 扱 所				計
		屋 内 貯 蔵 所	屋 外 タンク 貯蔵所	屋 内 タンク 貯蔵所	地 下 タンク 貯蔵所	移 動 タンク 貯蔵所	屋 外 貯 蔵 所	小 計	給 油 取 扱 所	販 売 取 扱 所	一 般 取 扱 所	小 計	
第 1 類													
第 2 類													
第 3 類													
第 4 類	5	53	41	4	87	47	5	237	40	2	45	87	329
第 5 類		6						6					6
第 6 類													
混 在													
計	5	59	41	4	87	47	5	243	40	2	45	87	335

危険物施設倍数別状況

(令和8年4月1日現在)

製造所等区分 倍数	製 造 所	貯 蔵 所							取 扱 所				計
		屋 内 貯 蔵 所	屋 外 タンク 貯蔵所	屋 内 タンク 貯蔵所	地 下 タンク 貯蔵所	移 動 タンク 貯蔵所	屋 外 貯 蔵 所	小 計	給 油 取 扱 所	販 売 取 扱 所	一 般 取 扱 所	小 計	
5 倍 以 下	1	27	11	4	56	41	1	140			21	21	162
5 倍 を 超 え 10 倍 以下		12	7		17		1	37	3		12	15	52
10 倍 を 超 え 50 倍 以下	2	12	16		9	1	2	40	7	2	8	17	59
50 倍 を 超 え 100 倍 以下	2	5	4		2	5	1	17	7		3	10	29
100 倍 を 超 え 150 倍 以下					1			1	5		1	6	7
150 倍 を 超 え 200 倍 以下		2			1			3	8			8	11
200 倍 を 超 え 1,000 倍 以下		1	3		1			5	10			10	15
計	5	59	41	4	87	47	5	243	40	2	45	87	335

防 火 対 象 物 の 状 況

(令和8年4月1日現在)

区		分	鯖江市	越前町	計
1項	イ	劇場・映画館・演芸場・観覧場	4	4	8
	ロ	公会堂・集会場	113	58	171
2項	イ	キャバレー・カフェー等			0
	ロ	遊技場・ダンスホール	7	2	9
	ハ	風俗営業等を営む店舗			
	ニ	カラオケボックス等	2		2
3項	イ	待合・料理店等	12	2	14
	ロ	飲食店	84	15	99
4項		百貨店・マーケット等	136	22	158
5項	イ	旅館・ホテル・宿泊所等	17	44	61
	ロ	寄宿舎・下宿・共同住宅	402	24	426
6項	イ	病院・診療所・助産所	41	4	45
	ロ	老人短期入所施設等	20	10	30
	ハ	老人デイサービス等	68	27	95
	ニ	幼稚園・特別支援学校	3		3
7項		小学校・中学校・高等学校等	56	17	73
8項		図書館・博物館・美術館等	2	6	8
9項	イ	蒸気浴場・熱気浴場等公衆浴場			0
	ロ	イに掲げる以外の公衆浴場	1	1	2
10項		車両の停車場・船舶等の発着場			
11項		神社・寺院・教会等	90	49	139
12項	イ	工場・作業場	702	184	886
	ロ	映画スタジオ・テレビスタジオ			
13項	イ	自動車車庫・駐車場	11	10	21
	ロ	飛行機・回転翼航空機の格納庫			
14項		倉庫	283	89	372
15項		前各項に該当しない事業場	235	108	343
16項	イ	特定複合用途防火対象物	266	77	343
	ロ	イ以外の複合用途防火対象物	193	32	225
17項		重要文化財等の建造物	2	1	3
18項		延長 \geq 50mのアーケード	1		1
計			2,751	786	3,537

防火管理者の選任を必要とする防火対象物の状況

(令和8年4月1日現在)

区 分		鯖江市	越前町	計	
1項	イ	劇場・映画館・演芸場・観覧場	2	3	5
	ロ	公会堂・集会場	34	28	62
2項	イ	キャバレー・カフェー等			
	ロ	遊技場・ダンスホール	7	1	8
	ハ	風俗営業等を営む店舗			
	ニ	カラオケボックス等	2		2
3項	イ	待合・料理店等	10	2	12
	ロ	飲食店	76	12	88
4項		百貨店・マーケット等	95	17	112
5項	イ	旅館・ホテル・宿泊所等	9	31	40
	ロ	寄宿舎・下宿・共同住宅	46	6	52
6項	イ	病院・診療所・助産所	12	4	16
	ロ	老人短期入所施設等	17	7	24
	ハ	老人デイサービス等	38	20	58
	ニ	幼稚園・特別支援学校	1		1
7項		小学校・中学校・高等学校等	18	11	29
8項		図書館・博物館・美術館等	1	4	5
9項	イ	蒸気浴場・熱気浴場等公衆浴場			
	ロ	イに掲げる以外の公衆浴場	1	1	2
10項		車両の停車場・船舶等の発着場			
11項		神社・寺院・教会等	13	7	20
12項	イ	工場・作業場	46	6	52
	ロ	映画スタジオ・テレビスタジオ			
13項	イ	自動車車庫・駐車場			
	ロ	飛行機・回転翼航空機の格納庫			
14項		倉庫	3	2	5
15項		前各項に該当しない事業場	32	14	46
16項	イ	特定複合用途防火対象物	106	34	140
	ロ	イ以外の複合用途防火対象物	7	4	11
17項		重要文化財等の建造物			
18項		延長 \geq 50mのアーケード			
計			576	214	790

消 防 用 設 備 等 の 設 置 状 況

(令和8年4月1日現在) (単位:棟)

防火対象物区分		消防用設備等			警報設備			避難設備		
		消火設備			自	火	消	非	避	誘
		屋	ス	屋	動	災	防	常	難	導
		内	プ	外	火	報	機	警	器	灯
		消	リ	消	災	知	関	報		
		火	ン	火	報	設	へ	設		
		栓	ク	栓	知	備	通	備		
		設	ラ	設	設	備	報			
		備	ー	備	備	備	す			
		備	設	備	備	備	る			
		備	備	備	備	備	る			
1項	イ	劇場・映画館・演芸場・観覧場	4			8		5		7
	ロ	公会堂・集会場	7		1	51		49	6	71
2項	イ	キャバレー・カフェ等								
	ロ	遊技場・ダンスホール	2			9		7	2	10
	ハ	風俗営業等を営む店舗								
3項	イ	待合・料理店等				11			4	13
	ロ	飲食店	1			23		38	4	117
4項		百貨店・マーケット等	10	8	1	86		50	2	143
5項	イ	旅館・ホテル・宿泊所等	9	1		70	27	3	27	74
	ロ	寄宿舍・下宿・共同住宅	4			74		60	104	59
6項	イ	病院・診療所・助産所	1	9		27	12	11	9	45
	ロ	老人短期入所施設等	1	29		30	28	11	10	30
	ハ	老人デイサービス等	7	1		70	31	7	7	99
	ニ	幼稚園・特別支援学校				3				1
7項		小学校・中学校・高等学校等	51		7	68		23	22	20
8項		図書館・博物館・美術館等	2			6		2		4
9項	イ	蒸気浴場・熱気浴場等公衆浴場								
	ロ	イに掲げる以外の公衆浴場				2				2
10項		車両の停車場・船舶等の発着場								
11項		神社・寺院・教会等	3			8		17		9
12項	イ	工場・作業場	183	1	30	439	1	5	4	217
	ロ	映画スタジオ・テレビスタジオ								
13項	イ	自動車車庫・駐車場				5				
	ロ	飛行機・回転翼航空機の格納庫								
14項		倉庫	41		8	147	1		2	52
15項		前各項に該当しない事業場	25		3	96		14	13	106
16項	イ	特定複合用途防火対象物	30	9		146	22	40	22	242
	ロ	イ以外の複合用途防火対象物	10		1	48		4	13	42
17項		重要文化財等の建造物				3				
18項		延長≥50mのアーケード								
計			391	58	51	1,432	122	346	251	1,365

防火・防災対象物定期点検報告制度該当対象物数

(令和8年4月1日現在)

区 分	1 項 イ	1 項 ロ	2 項 ロ	3 項 イ	4 項	5 項 イ	6 項 イ	6 項 ロ	1 2 項 イ	1 6 項 イ	計
鯖江市	2	15	7	2	21	3	5	2	2	17	76
特例認定状況		11	1		1		2	2		4	21
越前町	3	5		1	2	14	1	1	1	8	36
特例認定状況	2	1			2	12		1		1	19

各種届出受理状況

(令和7年4月1日～令和8年3月31日)

区 分	届出件数
防火管理者選任（解任）届出書	142
消防計画作成（変更）届出書	171
防火対象物定期点検報告届出書	77
防火対象物点検報告特例認定申請書	14
消防用設備等（特殊消防用設備等）設置届出書	136
工事整備対象設備等着工届出書	52
消防用設備等（特殊消防用設備等）点検結果報告書	1,331
自衛消防訓練通知書	608
禁止行為の解除承認申請書	8
防火対象物使用開始届出書	129
炉・厨房設備・ボイラー等設置届出書	29
燃料電池・発電設備・変電設備・蓄電池設備設置届出書	43
水素ガスを充てんする気球の設置届出書	1
火災とまぎらわしい煙又は火災を発するおそれのある行為の届出書	167
煙火打上げ・仕掛け届出書	25
催物開催届出書	3
露店等の開設届出書	47
少量危険物・指定可燃物貯蔵・取扱い（開始・変更）届出書	45
道路工事届出書	355
圧縮アセチレンガス等の貯蔵又は取扱いの開始（廃止）届出書	18
液化石油ガス設備工事届出書	3

幼年・少年消防クラブおよび女性防火クラブ・女性消防隊の状況

(令和8年4月1日現在)

区 分		鯖江市	越 前 町				計
			朝日地区	織田地区	越前地区	宮崎地区	
幼年消防クラブ	ク ラ ブ 数	25	4	3	2	2	36
	ク ラ ブ 員 数	1,022	128	43	28	26	1,247
少年消防クラブ	ク ラ ブ 数	12	2	1	1	1	17
	ク ラ ブ 員 数	1,775	205	81	64	76	2,201
女性防火クラブ	ク ラ ブ 数	1	1	1	1	1	5
	ク ラ ブ 員 数	123	76	173	254	42	668

防 火 協 会 の 状 況

(令和8年4月1日現在)

防火協会名	会 員 数	会 員
鯖江市防火協会	317	<ul style="list-style-type: none"> ・危険物施設を有する事業所 ・消防法施行令第6条に指定する防火対象物 ・危険物およびLPガスの製造または販売事業を営むもの ・その他、本会の趣旨に賛同するもの
越前町防火協会	306	

文化財の状況（県指定以上）

（令和8年4月1日現在）

鯖江市

対象	所在地	文化財	分類	指定分類
王山古墳群	日の出町	王山古墳群	史跡	国指定
旧瓜生家住宅	水落町4丁目	旧瓜生家住宅	建造物	国指定
加多志波神社	川島町	木造追儼面	彫刻	国指定
兜山古墳	神明町2丁目	兜山古墳	史跡	国指定
春日神社	鳥井町	本殿	建造物	国指定
恵美写真館	本町3丁目	恵美写真館洋館・表門	建造物	国登録
さばえ現代美術センター	旭町1丁目	旧鯖江地方織物検査所	建造物	国登録
あめや呉服店	本町3丁目	店舗兼主屋・東蔵・西蔵	建造物	国登録
幸道家住宅	幸町1丁目	主屋・離れ	建造物	国登録
若栗商店	吉江町	店舗兼主屋	建造物	国登録
加藤吉平商店	吉江町	土蔵・表門	建造物	国登録
竹内家住宅	杉本町	主屋	建造物	国登録
西光寺	杉本町	表門	建造物	国登録
酒井家住宅	本町4丁目	主屋・土蔵	建造物	国登録
大橋家住宅	石田上町	主屋・土蔵・表門	建造物	国登録
瀧波家住宅	本町3丁目	主屋・離れ・大蔵・道具蔵	建造物	国登録
清水家住宅	水落町	主屋・東門	建造物	国登録
料亭天狗楼	本町2丁目	料亭棟・調理棟・土蔵・表門	建造物	国登録
齋藤家住宅	舟津町4丁目	主屋・離れ・米蔵・中蔵	建造物	国登録
		新蔵・小屋・門柱・東門		
尾崎家住宅	和田町	主屋・表門	建造物	国登録
館家住宅	寺中町	主屋・内蔵・外蔵・長屋門	建造物	国登録
漆器神社	片山町	木地屋資料	有形民俗	県指定
加多志波神社	川島町	木造聖観音菩薩立像	彫刻	県指定
舟津神社	舟津町1丁目	大鳥居・本殿・赤鳥居	建造物	県指定
		漆塗太鼓形酒筒（附切子頭形栓）	工芸品	県指定
神明社	水落町4丁目	中雀門・神符納龕	建造物	県指定
		板絵著色三十六歌仙図	絵画	県指定
誠照寺	本町3丁目	誠照寺四足門	建造物	県指定
		髪繰六字名号	工芸品	県指定
		刺繍阿弥陀如来像	工芸品	県指定
		紙本金地著色日月松楓図	絵画	県指定
		誠照寺御影堂・阿弥陀堂附厨子	建造物	県指定
西光寺	杉本町	絹本著色如祐尼像	絵画	県指定
照臨寺	和田町	センドン	天然記念	県指定
勢至堂	中野町原	木造勢至菩薩立像	彫刻	県指定

越前町

対象	所在地	文化財	分類	指定分類
劔神社	織田	梵鐘	工芸品	国宝
		絹本着色八相涅槃図	絵画	国指定
		附紙本墨書涅槃講式		
大谷寺	大谷寺	大谷寺九重塔	建造物	国指定
八坂神社	天王	木造阿弥陀如来坐像	彫刻	国指定
		木造阿弥陀如来坐像	彫刻	国指定
		木造釈迦如来坐像	彫刻	国指定
		木造菩薩形坐像附木造光背一面	彫刻	国指定
		木造牛頭天王座像	彫刻	国指定
		木造十一面女神坐像	彫刻	国指定
相木家住宅	小曾原	相ノ木邸	建造物	国指定
木下家住宅	栃川	木下家住宅主屋	建造物	国登録
		木下家住宅表門	建造物	
越前古窯博物館	小曾原	旧水野九右衛門家住宅主屋	建造物	国登録
		水野九右衛門コレクション	工芸品	
日吉神社	内郡	木造大日如来坐像	彫刻	県指定
佐々牟志神社	佐々生	木造男神像	彫刻	県指定
福通寺	朝日	木造千手観音菩薩立像	彫刻	県指定
		木造聖観音菩薩立像	彫刻	県指定
浄勝寺	下糸生	黄檗版一切経	書籍	県指定
大谷寺	大谷寺	木造十一面観音菩薩坐像	彫刻	県指定
		木造阿弥陀如来坐像	彫刻	県指定
		木造聖観音菩薩坐像	彫刻	県指定
		木造不動明王立像	彫刻	県指定
		木造聖観音菩薩立像	彫刻	県指定
		銅造阿弥陀如来坐像	彫刻	県指定
		銅造聖観音菩薩坐像	彫刻	県指定
劔神社	織田	本殿	建造物	県指定
		摂社織田神社	建造物	県指定
		紙本着色不動明王三尊像	絵画	県指定
		劔神社文書	書籍	県指定
		密教法具金銅盤	工芸品	県指定
越知神社	大谷寺	越知神社文書	書籍	県指定

警 防 · 通 信

常備消防車両の性能・配置状況

(令和8年4月1日現在)

区分	種別	車種	ポンプ	排気量 (cc)	配置年月	名称
消防本部・消防署	水槽付ポンプ自動車（I-B型）	日野	モリタ	6,400	H22. 1	鯖江 1
	ポンプ自動車（CD-I型）	日野	日本ドライ	4,000	H20. 2	鯖江 2
	非常用ポンプ自動車（CD-I型）	三菱	日本ドライ	5,240	R 4. 4	鯖江 3
	水槽車	いすゞ	トーハツ	9,830	H 8. 3	鯖江水槽 1
	はしご付消防自動車	日野		8,860	H31. 1	鯖江梯子 1
	化学ポンプ自動車	日野	長野	6,400	H23. 2	鯖江化学 1
	救助工作車	日野		5,120	R 8. 4	鯖江救助 1
	※重機および重機搬送車	日野		5,120	R 3. 3	鯖江特殊装備 1
	高規格救急自動車	トヨタ		2,690	R 4. 11	鯖江救急 1
	高規格救急自動車	トヨタ		2,690	R 1. 9	鯖江救急 2
	非常用救急自動車	トヨタ		2,690	R 4. 4	鯖江救急 3
	指揮車	トヨタ		2,690	H22. 8	鯖江指揮 1
	指揮車	トヨタ		2,690	H22. 1	鯖江指揮 2
	査察広報車	ダイハツ		650	H22. 4	鯖江広報 1
	査察広報車	日産		2,480	H25. 10	鯖江広報 2
	査察広報車	トヨタ		1,490	H18. 8	鯖江広報 3
	連絡車	スズキ		650	R 6. 6	鯖江広報 4
	連絡車	トヨタ		2,690	R 2. 11	鯖江広報 5
	マイク口バス	三菱		4,890	H18. 5	鯖江支援 1
	※人員輸送車	トヨタ		2,690	H31. 3	鯖江支援 2
	資材搬送車	日野		4,000	H22. 6	鯖江搬送 1
	※救急普及啓発広報車	日産		2,480	R 4. 12	
※防災広報車	日産		1,990	H26. 2		
ミニホイールローダー	キャタピラン ジャパン		1,879	H20. 10		
乗用車	トヨタ		1,790	R 5. 9		
丹生分署	ポンプ自動車（CD-II型）	日野	長野	6,400	H22. 3	丹生 1
	高規格救急自動車	トヨタ		2,690	R 4. 3	丹生救急 1
	査察広報車	トヨタ		1,490	R 3. 2	丹生 2
	資材搬送車	いすゞ		2,990	H29. 12	丹生搬送 1
北中山分遣所	ポンプ自動車（CD-I型）	トヨタ	モリタ	4,000	H23. 2	北中山 1
	高規格救急自動車	トヨタ		2,690	H30. 12	北中山救急 1
	査察広報車	トヨタ		1,490	H25. 7	北中山 2
朝日分遣所	ポンプ自動車（CD-I型）	トヨタ	モリタ	4,000	H27. 1	朝日 1
	高規格救急自動車	トヨタ		2,690	H26. 1	朝日救急 1
	査察広報車	トヨタ		1,490	H22. 4	朝日 2
越前分遣所	ポンプ自動車（CD-I型）	トヨタ	長野	4,000	H29. 3	越前 1
	高規格救急自動車	トヨタ		2,690	H28. 2	越前救急 1
	査察広報車	マツダ		650	H27. 11	越前 2

※印は無償使用車両

非常備消防車両の性能・配置状況

(令和8年4月1日現在)

区分	種別	車種	ポンプ	排気量 (cc)	配置年月	名称	
鯖江消防団	ポンプ自動車 (CD-I型)	日野	日機	4,000	H23. 2	進徳分団	
	ポンプ自動車 (CD-I型)	日野	長野	4,000	H21. 3	惜陰分団	
	ポンプ自動車 (CD-I型)	トヨタ	ナカムラ	4,000	H26. 3	新横江分団	
	ポンプ自動車 (CD-I型)	トヨタ	モリタ	4,000	H22. 1	神明分団	
	ポンプ自動車 (CD-I型)	いすゞ	モリタ	2,990	R 2. 1	鳥羽分団	
	ポンプ自動車 (CD-I型)	日野	日機	4,000	H19.12	中河分団	
	ポンプ自動車 (CD-I型)	トヨタ	ナカムラ	4,000	H26. 3	片上分団	
	ポンプ自動車 (CD-I型)	トヨタ	日機	4,000	H29. 2	立待分団	
	ポンプ自動車 (CD-I型)	トヨタ	ナカムラ	4,000	H26.12	石田分団	
	ポンプ自動車 (CD-I型)	トヨタ	ナカムラ	4,000	H26. 1	吉川分団	
	ポンプ自動車 (CD-I型)	トヨタ	ナカムラ	4,000	H25. 1	豊分団	
	ポンプ自動車 (CD-I型)	トヨタ	日機	4,000	H28. 3	北中山分団	
	ポンプ自動車 (CD-I型)	トヨタ	日本ドライ	4,000	H24. 3	河和田分団	
	※小型動力ポンプ搬送車	ダイハツ	トーハツ	650	H26. 3		
越前消防団	朝日地区	ポンプ自動車 (CD-I型)	いすゞ	日機	4,570	H14. 8	1分団
		ポンプ自動車 (CD-I型)	トヨタ	モリタ	4,000	H26. 2	2分団
		ポンプ自動車 (CD-I型)	いすゞ	日本ドライ	2,990	H31. 3	3分団
		ポンプ自動車 (CD-I型)	トヨタ	日機	4,000	H29. 1	4分団
		ポンプ自動車 (CD-I型)	日野	日機	4,000	H18. 9	5分団
	織田地区	ポンプ自動車 (CD-I型)	トヨタ	日機	4,000	H26. 1	1分団
		ポンプ自動車 (CD-I型)	いすゞ	日本ドライ	2,990	R 4. 2	2分団
		ポンプ自動車 (CD-I型)	いすゞ	モリタ	2,990	R 2. 2	3分団
		ポンプ自動車 (CD-I型)	トヨタ	ナカムラ	4,000	H29. 2	4分団
		災害活動車	トヨタ		2,690	R 6. 2	
	※消防団救助資機材搭載型車両	いすゞ	トーハツ	2,990	H22. 7		
	越前地区	ポンプ自動車 (CD-I型)	トヨタ	日機	4,000	H28. 3	1分団
		ポンプ自動車 (CD-I型)	トヨタ	日機	4,000	H27. 3	2分団
		ポンプ自動車 (CD-I型)	トヨタ	日本ドライ	4,000	H24. 2	3分団
		ポンプ自動車 (CD-I型)	トヨタ	日機	4,000	H25. 1	4分団
		ポンプ自動車 (CD-I型)	いすゞ	ネイチャー	2,990	R 4. 2	5分団
		ポンプ自動車 (CD-I型)	いすゞ	日本ドライ	2,990	R 3. 2	6分団
		※救助資機材・小型動力ポンプ搬送車	ダイハツ	トーハツ	650	H27. 3	
	宮崎地区	ポンプ自動車 (CD-I型)	日野	日本ドライ	4,000	H22. 3	1分団
ポンプ自動車 (CD-I型)		いすゞ	日本ドライ	2,990	R 3. 2	2分団	
ポンプ自動車 (CD-I型)		いすゞ	日本ドライ	2,990	H31. 3	3分団	
ポンプ自動車 (CD-I型)		いすゞ	ナカムラ	2,990	R 2. 3	4分団	
ポンプ自動車 (CD-I型)		トヨタ	日機	4,000	H27. 3	5分団	

※印は無償貸付車両

消 防 水 利 の 状 況

(令和8年4月1日現在)

区分	消火栓	防火水槽 (m ³)				プール等	
		100以上	40以上 100未満	20以上 40未満	計		
鯖江市	2,035	13	539	19	571	19	
越前町	朝日地区	565	1	135	3	139	4
	織田地区	261	2	98	7	107	2
	越前地区	352	0	53		53	3
	宮崎地区	279		74	8	82	1
計	3,492	16	899	37	952	29	

水 防 資 器 材 の 配 置 状 況

(令和8年4月1日現在)

区 分	鯖江市	越前町				計
		朝日地区	織田地区	越前地区	宮崎地区	
土 の う 袋	11,850	4,400	9,000	4,150	4,000	33,400
1 ト ン 土 の う 袋	500					500
縄 (玉)	3	19	21	6	3	52
鉄 線 (kg)	75	160	115	200	1	551
鋼 杭 (16 m m 1.2 m)	80	94	86	85	21	366
鋼 杭 (16 m m 1.8 m)		20				20
プラスチック杭 (1.2m)		9				9
ビニールパイプ (4.0m)		5				5
ビニールパイプ (5.0m)						
ビニールシート (3.6m×5.4m)	538		22	0		560
ビニールシート (5.4m×5.4m)	40	22	60	7	24	153
ビニールシート (5.4m×7.2m)	15	17	23	20		75
ク リ ッ パ ー	5	11	7	10		33
掛 矢	10	6	9	5		30
鉈	15		4	1		20
ス コ ッ プ (角)	120	23	22	28	5	198
ス コ ッ プ (剣)	173	41	105	38	34	391
ツ ル ハ シ	10	6		1		17
鋤	10	9				19
斧	10	7		8		25
ペ ン チ	5	7	3			15
鋸	20	8	8	11		47
鎌	55	29	31	42	9	166
し の	40	24	14	20		98
大 ハ ン マ ー (8P)	17	10	14	6	3	50
懐 中 電 灯		20				20
一 輪 車	35	2	21	6	10	74
二 輪 車	1	5		2		8
投 光 器 一 式	3	5	1	4	4	17
草 刈 機	3	3	3			9
PP 口 プ	5	14	5	5	3	32
発 電 機		7	8		1	16
コ ー ド リ ー ル	3	13	10	9	1	36

消 防 機 器 材 の 配 置 状 況

(令和8年4月1日現在)

区 分	本 部 ・ 本 署	丹 生 分 署	北 中 山 分 遣 所	朝 日 分 遣 所	越 前 分 遣 所	計
背負式消火水のう等	10	2	4	4	5	25
エアフォーム器具	1	6	1			8
バブルカップノズル	1					1
ラインプロポーションナー	2	3		1	1	7
高 発 泡 器	1					1
フ ォ グ ガ ン		2				2
ガンタイプノズル	12	6	5	6	4	33
組 立 水 槽		2	2	1	1	6
水幕ホース(20m)	2					2
地下式消火栓スタンド	7	4	1	1	2	15
オイルフェンス	2					2
耐 熱 服	2					2
二 連 は し ご			1	1		2
操 法 用 標 的	2	4				6
発 電 機	9	4	3	3	2	21
高 圧 空 気 圧 縮 機	1					1
消 防 用 ド ロ ー ン	3					3

救 急 機 器 材 の 配 置 状 況

(令和8年4月1日現在)

区 分	消 防 署	丹 生 分 署	北 中 山 分 遣 所	朝 日 分 遣 所	越 前 分 遣 所	計
【観察用】						
聴 診 器	9	3	2	4	1	19
血 圧 計	10	3	4	4	3	24
患者監視装置一式	4	1	1	1	1	8
携帯型パルスオキシメーター	8	2	1	2	2	15
携帯型心電図モニター						
検 眼 ラ イ ト	7	2	3	1	3	16
体 温 計	15	5	7	5	6	38
血糖値測定器具	3	1	2	1	1	8
【呼吸・循環管理用】						
自動式人工呼吸器	3	1	1	1	1	7
手動式人工呼吸器	22	9	8	9	11	59
心肺蘇生用背板	1	2	2	1	1	7
電動式吸引器	6	4	2	3	4	19
手動式吸引器	3	1	1	1	1	7
酸素ボンベ(10.0ℓ)	47					47
酸素ボンベ(2.0ℓ)	48					48
自動体外式除細動器	4	1	1	1	1	8
A E D	1	1	1	1	1	5
自動式心マッサージ器	1				1	2
ポータブル人工呼吸器		1				1
喉 頭 鏡	8	4	3	5	4	24
マギール鉗子(大・小)	9	5	4	5	4	27
ショックパンツ(大・小)		2	1	2	2	7
呼 吸 管 理 セ ッ ト	4	2	1	1	1	9
特 定 行 為 セ ッ ト	4	1	1	1	1	8
呼気二酸化炭素測定器具	2	1	1	1	1	6
ビデオ硬性挿管用喉頭鏡	5	1	1	1	1	9
【創傷等保護用】						
陰圧式固定マット		1	1	1		3
外 傷 セ ッ ト	6	2	3	2	1	14

区 分	消 防 署	丹 生 分 署	北 中 山 分 遣 所	朝 日 分 遣 所	越 前 分 遣 所	計
【保温・搬送用】						
ロングバックボード	12	4	3	3	3	25
小児用バックボード		2	1			3
スクープストレッチャー	5	5	3	3	2	18
布 担 架	11	5	4	4	6	30
エ ア 担 架	2		1		1	4
【消毒用】						
殺菌線消毒保管庫		1	1		1	3
ガス滅菌器						
噴霧消毒器		1		1		2
オゾン脱臭除菌装置	2	1				3
【訓練用】						
高度シミュレーション人形	1	1				2
蘇生訓練人形	29	12	5	7	6	59
ACTAR911(多人数用)	2					2
リトルジュニア	4	1	1	1	1	8
AEDトレーナー	17	5	3	5	3	33
気管挿管訓練人形	2				1	3
ベーシックボディ		10				10
異物除去トレーニング人形	3					3
静脈路確保訓練人形	3	1				4
分娩介助訓練人形	1					1
気管カニューレ管理訓練人形	1					1
打診聴診訓練人形	1					1
外傷訓練人形	1					1
【その他】						
在宅医療セット		2				2
分娩用資器材	3	1	1	1	1	7
リングカッター	1	1	1	1	1	5
集団災害セット	1					1

救助機器材の配置状況

(令和8年4月1日現在)

区分	資器材名	消防署	丹生分署	北中山分遣所	朝日分遣所	越前分遣所	計
一般救助器具	カギ付はしご	5	1	1	1		8
	三連ばしご	4	2	1	1	1	9
	金属製折りたたみはしご 又はワイヤはしご						0
	空気式救助マット	1					1
	救命索発射銃	1				1	2
	サバイバースリング 又は救助用縛帯	3	1	1	1	1	7
	平担架						0
	ロープ	16	5	1	1	5	28
	カラビナ	59	38	33	6	17	153
滑車	14	10	3	3	5	35	
重量物排除器具	油圧ジャッキ	1					1
	油圧スプレッダー						0
	可搬ウインチ	1					1
	ワイヤーロープ	10	2				12
	マンホール救助器具	1					1
救助用簡易起重機	1					1	
切断器具	油圧切断機	1	2				3
	エンジンカッター	5	1		1	1	8
	ガス溶断機	1					1
	チェーンソー	4				1	5
破壊用器具	鉄線カッター	10	2	2			14
	万能斧	10	2	2	1	2	17
	ハンマー	2	1			1	4
携帯用コンクリート破壊器具	1					1	
検知測定用器具	生物剤検知器						0
	化学剤検知器	1					1
	可燃性ガス測定器	2	1	1	1	1	6
	有毒ガス測定器	2	1	1	1	1	6
	酸素濃度測定器	2	1	1	1	1	6
放射線測定器	8	13				21	
呼吸保護用器具	空気呼吸器	19	5	4	4	4	36
	空気補充用ポンプ	142					142
隊員保護用器具	耐電手袋	8	2				10
	安全帯	19		4	2		25
	防塵めがね	5					5
	携帯警報器		5	4	1	4	14
	防毒マスク	5	3			3	11
	化学防護服(陽圧式以外)	10					10
	陽圧式化学防護服	2					2
耐熱服	6					6	
放射線防護服・個人用線量計	37					37	
検索用器具	簡易画像探索器						0
除染用器具	除染シャワー	1					1
	除染剤散布器	1					1
水難救助用器具	潜水器具一式	6				3	9
	潜水救助器具一式	6				7	13
	救命胴衣	54	5	10		14	83
	水中投光器						0
	救命浮き輪		1	1		2	4
	浮標	1					1
	救命ボート	1	1				2
船外機	1	1				2	
山岳救助用器具	バスケット担架	3	1				4
その他の救助用具	投光器一式	11	1		2	1	15
	携帯投光器	21	5	1	2	2	31
	携帯拡声器	10	2	2	1	3	18
	応急処置用セット	3	1	1	1	1	7
車両異動器具						0	

別表 1

	区 分	資 器 材 名	消 防 署	丹 生 分 署	北 中 山 分 遣 所	朝 日 分 遣 所	越 前 分 遣 所	計
別表2	重量物排除器具	マット型空気ジャッキ式	1					1
		大型油圧スプレッダー	1	1				2
		救助用支柱器具	1					1
		チェーンブロック	4					4
	切断用器具	空気鋸	1					1
		大型油圧切断機	1	1				2
		空気切断機	1					1
		コンクリート・鉄筋切断用チェーンソー	1	1				2
	破壊用器具	削岩機						0
		ハンマドリル	1	1				2
	呼吸保護用器具	酸素呼吸器	1					1
		簡易呼吸器						0
		防塵マスク	5					5
		送排風機	2	1				3
		エアラインマスク						0
	隊員保護用器具	耐電衣						0
		耐電ズボン						0
		耐電長靴	3	2				5
		特殊ヘルメット						0
	その他の救助器具	緩降器						0
ロープ登降器		6	2				8	
救助用降下器		10	6			2	18	
発電機		6	1		1	1	9	
別表3	高度救助用器具	熱画像直視装置	2	1	1	1	1	6

※消防法第36条の2の規定に基づき、救助隊の編成、装備および配置の基準を定める省令別表1及び別表2、3

消 防 指 令 管 制 シ ス テ ム 状 況

(令和8年4月1日現在)

機 器 内 容		台数	内 容
通 信 指 令 設 備	指令台タッチパネル・コムボード	8	119番通報の受付から出動指令までの操作を行う装置
	指令電送装置・署所端末装置	5	出動する署所に出動指令を送信する装置
	自動出動指定装置・地図等検索装置	8	災害発生場所を表示し、出動隊を自動編成する装置
	統合型位置情報通知装置	1	携帯・IP・固定電話からの119番通報時に発信場所を表示する装置
	支援情報表示盤	2	119番通報の着信件数や、災害件数等を表示
	車両運用表示盤	1	車両動態を一覧表示
	気象情報表示盤	1	福井气象台（福井・越廼）の観測データを表示
	多目的情報表示盤	1	出動隊の活動状況や災害に関する情報を切り替えて表示
	録音装置	1	119番通報の受信内容や無線受信等を録音する装置
	駆け込み通報装置、監視カメラ	5	署所に設置された駆け込み通報用の電話およびカメラ
	無線統制台	1	消防業務無線の全チャンネルを收容し、無線受信を統制する装置
	順次指令装置・Eメール指令装置	1	電話回線やメールで災害発生を知らせる装置
	出動車両運用端末装置（AVM）	20	動態登録や災害発生場所を車両モニターに表示する装置
そ の 他	多言語通訳・電話リレーサービス	1	外国人からの119番通報の三者間同時通訳
	NET119・FAX119・安心メール119	1	インターネット、FAX、メールからの119番通報の受信
	長泉寺トンネル通報設備	1	長泉寺トンネル内押しボタン式緊急通報の受信
	防災情報ネットワークシステム	1	防災関連機関を相互に結ぶ情報通信ネットワーク
	ライフラインメールサービス	1	ライフラインメールサービスを利用した災害発生情報の配信
	公式ホームページ（SNS等）	1	電子申請、各種申請書のダウンロード、消防情報の提供

有 線 通 信 施 設 状 況

(令和8年4月1日現在)

機 器 内 容	回線数	機 器 内 容	回線数
固定・IP119・携帯119用回線	8	NET119受付用回線 安心メール受付用回線	1
転送119用回線	2	警察専用電話	1
衛星アナログ回線（第3ルート回線）	1	中日本高速道路（株）専用電話	1
指令システム用回線	5	長泉寺トンネル専用電話	1
加入電話・順次指令装置用回線	8	視聴覚障害者用FAX受信装置	1
災害状況等自動案内装置用回線	8	消防救急デジタル無線システム用回線	5

消 防 無 線 の 配 置 状 況

【 常 備 】

(令和8年4月1日現在)

区 分	本 部 ・ 署	丹 生 分 署	北 中 山 分 遣 所	朝 日 分 遣 所	越 前 分 遣 所	玉 川 基 地 局	上 野 台 基 地 局	糸 生 基 地 局	河 和 田 基 地 局	計
消防無線(デジタル基地局)	1					1	1	1	1	5
消防無線(デジタル車載型移動局)	20	5	3	3	3					34
消防無線(デジタル携帯型移動局)	16	3	2	2	2					25
消防無線(デジタル可搬型移動局)		1	1	1	1					4
消防無線(署活系移動局)	17	5	4	5	4					35
消防無線(バックアップ受令機)		1	1	1	1					4
消防無線受信機(デジタル簡易型)	3									3
防災相互無線(アナログ携帯型移動局)	3	1			1					5
消防無線(デジタル携帯型受令機)	6	1	1	1	1					10
IP無線	1			1						2

【 非 常 備 】

区 分	鯖江市	越前町	計
消防無線(デジタル車載型移動局)	14	26	40
署活動系無線(アナログ携帯移動局)	41	77	118
消防無線(デジタル携帯型受令機)	2	5	7

【 市 ・ 町 】

区 分	鯖江市	越前町	計
消防無線受信機(デジタル簡易型)	1	1	2

覚 知 別 災 害 受 信 状 況

区分	火災報知専用電話			一 般 加 入 電 話	警 察 専 用 電 話	駆 け 付 け 通 報	自 己 覚 知	高 速 専 用 電 話	F A X ・ メ ー ル	N E T 1 1 9	そ の 他	計
	一 一 九 専 用	携 帯 電 話	I P 電 話									
火災	4	52	11	3	3	2	4				8	87
救急	480	2,041	1,210	51	33	33	37	1			95	3,981
救助	3	59	5	5	10		1	1			5	89
その他 災害	5	92	5	39	9	6	41				13	210
計	492	2,244	1,231	98	55	41	83	2			121	4,367

弱 者 緊 急 通 報 受 信 状 況

区 分	機 器 設 置 数	火 災	救 急	警 戒	誤 報	そ の 他	計
鯖江市	92		4		3		7
越前町	114		6		35	1	42
計	206		10		38	1	49

火災統計

火災概況と前年比較

区 分		令和7年	令和6年	前年との比較	
出火件数 (件)		39	25	14	
	建物	18	15	3	
	林野	2			
	車両	6	3	3	
	船舶				
	その他	13	7	6	
焼損面積 (㎡)	建物	床面積	267	795	△ 528
		表面積	233	7	226
	林野(a)	9			
焼損棟数 (棟)		29	20	9	
	全焼	3	3		
	半焼	1	2		
	部分焼	11	4	7	
	ぼや	14	11	3	
損害額 (千円)		39,474	36,879	2,595	
	建物	建物	26,108	29,899	△ 3,791
		収容物	10,615	3,285	7,330
	林野	264			
	車両	2,308	346	1,962	
	船舶				
	その他	179	2873	△ 2,694	
爆発		476	△ 476		
り災世帯 (世帯)		18	9	9	
	全損	1	1		
	半損	1	1		
	小損	16	7	9	
り災人員(人)		57	20	37	
死者(人)		1		1	
負傷者(人)		9	5	4	

火災発生間隔(日)		令和7年	令和6年	前年との比較	
焼損面積	建物(床のみ) (㎡)	1件平均	14.8	53.0	△ 38.2
		1日平均	0.73	2.2	△ 1.5
	林野 (a)	1件平均	4.5		4.5
		1日平均	0.02		0.02
損害額 (千円)		1件平均	1,012	1,475	△ 463
		1日平均	108	101	7

市 町 別 火 災 状 況

区 分		鯖江市	越前町	計	
火災種別件数 (件)	建 物	14	4	18	
	林 野		2	2	
	車 両	5	1	6	
	船 舶				
	そ の 他	5	8	13	
	計	24	15	39	
焼損棟数 (棟)	全 焼	2	1	3	
	半 焼	1		1	
	部 分 焼	7	4	11	
	ぼ や	10	4	14	
死傷者数 (人)	死 者	1		1	
	負 傷 者	9		9	
焼損面積 (㎡)	建 物	床面積	230	37	267
		表面積	171	62	233
	林野 (a)			9	9
損 害 額 (千円)	建 物	建 物	23,656	2,452	26,108
		収容物	10,568	47	10,615
	林 野			264	264
	車 両		2,258	50	2,308
	船 舶				
	そ の 他		2	177	179
	爆 発				0
	計		36,484	2,990	39,474
1件あたりの平均損害額 (千円)		1,520	199	1,012	

市 町 別 出 火 原 因 状 況

区 分	鯖江市	越前町	計
放 火 の 疑 い	3	2	5
た ば こ	2	2	4
た き 火	1	3	4
電 気 機 器	4		4
放 火	3		3
電 灯 電 話 等 の 配 線	1	2	3
排 気 管	1	1	2
焼 却 炉		2	2
火 入 れ		1	1
ス ト ー ブ	1		1
収 れ ん	1		1
そ の 他	3	2	5
不 明	4		4
計	24	15	39

月別火災状況

区分		1月	2月	3月	4月	5月	6月	7月	8月	9月	10月	11月	12月	計
火災種別件数 (件)	建物	2	2		2	5	1	2	1			1	2	18
	林野			1						1				2
	車両				1	3	1		1					6
	船舶													
	その他			5		1		4	2	1				13
	計	2	2	6	3	9	2	6	4	2			1	2
焼損棟数 (棟)	全焼				1		1		1					3
	半焼					1					1		1	3
	部分焼	1	1		5		2	2						11
	ぼや	1	1		1	4	2		2			1	2	14
死傷者数 (人)	死者						1							1
	負傷者	1	1		1	1		1	4					9
焼損面積 (㎡)	建物		1		44	51	102	5	64					267
	表面積	13			62		115	41	2					233
	林野(a)			6						3				9
損害額 (千円)	建物	28	139		3,215	10,928	4,801	161	6,832				4	26,108
	收容物	594	59		866	2,138	90	102	2,815			1	3,950	10,615
	林野			154						110				264
	車両				50	1,755	190		313					2,308
	船舶													
	その他								2	177				179
	爆発													
計	622	198	154	4,131	14,821	5,081	263	9,962	287			1	3,954	39,474

月別・出火原因別火災状況

区 分	1月	2月	3月	4月	5月	6月	7月	8月	9月	10月	11月	12月	計
放火の疑い			2			1	2						5
たばこ		1			2			1					4
たき火			2					1	1				4
電気機器					3							1	4
放 火					1		2						3
電灯電話等 の配線		1		1								1	3
排気管				1	1								2
焼却炉			1		1								2
火入れ							1						1
ストーブ	1												1
収れん							1						1
その他	1				1			1	1		1		5
不 明			1	1		1		1					4
計	2	2	6	3	9	2	6	4	2		1	2	39

用途別出火原因状況

区分	建 物									林 野	車 両	船 舶	そ の 他	計
	専 用 住 宅	併 用 住 宅	共 同 住 宅 ・ 寄 宿 舎	店 舗	車 庫	作 業 場	工 場	倉 庫 ・ 納 屋	そ の 他					
放火の疑い	1				1								3	5
たばこ	2							1					1	4
たき火										2			2	4
電気機器	1					3								4
放 火	1										1		1	3
電灯電話等 の配線	2							1						3
排 気 管											2			2
焼 却 炉													2	2
火 入 れ													1	1
ス ト ー ブ							1							1
収 れ ん													1	1
そ の 他	1					1			1		1		1	5
不 明	1										2		1	4
計	9				1	4	1	2	1	2	6		13	39

曜 日 別 ・ 時 間 帯 別 火 災 状 況

区 分		火 災 種 別 件 数					
		建 物	林 野	車 両	船 舶	その他	計
曜 日	日	1		1		3	5
	月	3	1	1		2	7
	火	2	1	1		2	6
	水	3		1			4
	木	4		1		2	7
	金	4					4
	土	1		1		4	6
	計	18	2	6		13	39
時 間 帯	0～2						
	2～4						
	4～6						
	6～8	2					2
	8～10	2				2	4
	10～12	5	1	1		1	8
	12～14	2		1		3	6
	14～16	1		1		5	7
	16～18	3	1				4
	18～20	3		1			4
	20～22					2	2
	22～24			1			1
	不 明			1			1
	計	18	2	6		13	39

気 象 別 火 災 状 況

区 分		火 災 種 別 件 数					
		建物	林野	車両	船舶	その他	計
天 気	晴	12	1	6		10	29
	曇	3				2	5
	雨	2	1				3
	雷雨					1	1
	あられ	1					
	計	18	2	6		13	39
湿 度 (%)	30未満	1				2	3
	30～39	1	1				2
	40～49			2		3	5
	50～59	2	1	2		2	7
	60～69	4		1		1	6
	70～79	4				2	6
	80～89	3		1		3	7
	90以上	3					3
	計	18	2	6		13	39
風 速 (m/s)	無風状態					1	1
	1	3				1	4
	2	7		2		3	12
	3	2		3		3	8
	4	2	1	1		2	6
	5	2	1				3
	6					2	2
	7	1					1
	8	1				1	2
	9						
	10						
	11以上						
	計	18	2	6		13	39

覚 知 別 火 災 状 況

区 分	火 災 種 別 件 数					
	建物	林野	車両	船舶	その他	計
専 用 電 話 (加 入 1 1 9) (アナログ・ISDN)		1			1	2
専 用 電 話 (I P 1 1 9)	2				1	3
専 用 電 話 (携 帯 1 1 9)	11	1	3		8	23
加 入 電 話 (加 入 電 話 か ら)	2					2
加 入 電 話 (携 帯 電 話 か ら)	2					2
警 察 電 話			1		1	2
駆 け 付 け 通 報	1				1	2
事 後 聞 知			2		1	3
そ の 他						
計	18	2	6		13	39

市 町 別 出 火 件 数 お よ び 出 火 率

区 分	鯖江・丹生消防組合		福井県	全国
	鯖 江 市	越 前 町		
出 火 件 数	24	15	159	37,141
人口1万人当たりの出火 件数（出火率）	3.5	7.6	2.1	3.0

(注) 福井県および全国の出火件数、出火率は令和7年の統計である。

過去5年間の火災発生状況

区 分		令和7年	令和6年	令和5年	令和4年	令和3年	5年間 平 均	
火災種別件数(件)	建 物	18	15	10	24	16	16.6	
	林 野	2			1		0.6	
	車 両	6	3		3	1	2.6	
	船 舶							
	そ の 他	13	7	5	5	6	7.2	
	計	39	25	15	33	23	27.0	
焼損棟数(棟)	全 焼	3	3	5	6	5	4.4	
	半 焼	1	2	2	1	1	1.4	
	部 分 焼	11	4	7	16	8	9.2	
	ぼ や	14	11	2	16	9	10.4	
死傷者数(人)	死 者	1		4	3	1	1.8	
	負 傷 者	9	5	1	13	1	5.8	
焼損面積(m ²)	建 物	床面積	267	795	1,045	927	1,859	978.6
		表面積	233	7	37	147	40	92.8
	林 野 (a)	9			2		2.2	
損害額(千円)		39,474	36,879	23,880	72,625	173,760	69,323.6	

救 急 ・ 救 助 統 計

救 急 概 況 と 前 年 比 較

区 分		令和7年	令和6年	増 減
出 動 件 数		3,909	3,787	122
搬 送 件 数		3,666	3,547	119
不 搬 送 件 数		243	240	3
その他（医師搬送等）件数		25	32	△ 7
搬 送 人 員		3,694	3,579	115
居住地別 搬送人員	管内居住者	3,289	3,171	118
	管外居住者	405	408	△ 3
1 日 最 多 出 動 件 数		22	22	0
1 日 平 均 出 動 件 数		10.7	10.3	0.4
1 月 平 均 出 動 件 数		325	316	9
管内人口に対する搬送人員		住民23.7人に1人	住民24.7人に1人	1.0
管 外 出 動 件 数		6	14	△ 8

傷 病 程 度 別 搬 送 状 況

区 分	搬送件数	搬送人員	傷 病 程 度 別				
			死 亡	重 症	中 等 症	軽 症	そ の 他
火 災	8	10		2	5	3	
自 然 災 害							
水 難	4	5		2		3	
交 通 事 故	225	243		9	70	164	
労 働 災 害	29	30	1	4	14	11	
運 動 競 技	14	14			5	9	
一 般 負 傷	563	564	5	39	245	275	
加 害	1	1				1	
自 損 行 為	17	17		3	11	3	
急 病	2,286	2,291	27	199	1,036	1,029	
転院搬送	519	519	1	110	366	42	
そ の 他							
計	3,666	3,694	34	368	1,752	1,540	

市 町 別 ・ 事 故 種 別 出 動 状 況

区 分		火 災	自 然 災 害	水 難	交 通 事 故	労 働 災 害	運 動 競 技	一 般 負 傷	加 害	自 損 行 為	急 病	転 院 搬 送	そ の 他	計
鯖 江 市	出動件数	8		1	187	20	13	461	2	19	1,822	398	15	2,946
	搬送件数	8		1	175	20	12	439	1	14	1,706	396		2,772
	搬送人員	10		1	190	21	12	440	1	14	1,711	396		2,796
越 前 町	出動件数	1		7	53	9	2	133	1	7	613	123	8	957
	搬送件数			3	46	9	2	124		3	579	123		889
	搬送人員			4	49	9	2	124		3	579	123		893
管 外	出動件数				5						1			6
	搬送件数				4						1			5
	搬送人員				4						1			5
計	出動件数	9		8	245	29	15	594	3	26	2,436	521	23	3,909
	搬送件数	8		4	225	29	14	563	1	17	2,286	519		3,666
	搬送人員	10		5	243	30	14	564	1	17	2,291	519		3,694

月別・事故種別出動状況

区分	火災	自然災害	水難	交通事故	労働災害	運動競技	一般負傷	加害	自損行為	急病	転院搬送	その他	計
1月	1			20	1	2	56	1	2	248	49	2	382
2月	1			19	3		68		2	203	30	3	329
3月	1			19	2	1	57		5	200	36		321
4月	2		2	21	2		56	1	2	155	43	1	285
5月	1		2	23	2	2	36		5	191	56	2	320
6月	1			16	2	2	45			179	44	1	290
7月	1		1	23	5	1	43	1	1	203	60	2	341
8月	1		1	23	3	3	41		3	218	45	1	339
9月				18		1	40		1	184	42	3	289
10月			1	18	3	3	56		1	203	39	2	326
11月				23	2		40		4	207	36	4	316
12月			1	22	4		56			245	41	2	371
計	9		8	245	29	15	594	3	26	2,436	521	23	3,909

曜 日 別 出 動 件 数 状 況

曜 日	日	月	火	水	木	金	土	計
出 動 件 数	531	600	571	559	520	558	570	3,909

年 齢 区 分 別 ・ 事 故 種 別 搬 送 状 況

区 分	新生児 (生後28日未 満)	乳幼児 (生後28日以 上 7歳未満)	少年 (満7歳以上 18歳未満)	成人 (満18歳以上 65歳未満)	高齢者 (満65歳以上)	計
火 災				6	4	10
自 然 災 害						
水 難				4	1	5
交 通 事 故		3	18	134	88	243
労 働 災 害				20	10	30
運 動 競 技			10	4		14
一 般 負 傷		28	27	90	419	564
加 害					1	1
自 損 行 為			5	10	2	17
急 病	2	153	66	548	1,522	2,291
そ の 他	6	4	4	110	395	519
計	8	188	130	926	2,442	3,694

過 去 10 年 間 の 出 動 件 数 推 移

和 歴	R7	R6	R5	R4	R3	R2	R元	H30	H29	H28
出 動 件 数	3,909	3,787	3,610	3,437	2,964	2,850	3,168	3,240	3,139	2,985

市 町 別 ・ 事 故 種 別 救 助 活 動 状 況

区 分		火 災			交 通 事 故	水 難 事 故	自 然 災 害 ・ 風 水 害 等 事 故	機 械 に よ る 事 故	建 物 等 に よ る 事 故	ガ ス お よ び 酸 欠 事 故	破 裂 事 故	そ の 他	計
		建 物	建 物 以 外	爆 発									
鯖 江 市	出動件数				21	1			15			10	47
	活動件数				15	1			13			7	36
	救助人員				18	1			13			7	39
越 前 町	出動件数				10	4		1	2	1		4	22
	活動件数				6	2		1	1	1		3	14
	救助人員				6	2		1	1	1		3	14
管 外	出動件数				1								1
	活動件数				1								1
	救助人員				1								1
計	出動件数				32	5		1	17	1		14	70
	活動件数				22	3		1	14	1		10	51
	救助人員				25	3		1	14	1		10	54

ドクターヘリ市町別・事故種別出動状況

区分		火災	自然災害	水難	交通事故	労働災害	運動競技	一般負傷	加害	自損行為	急病	転送院搬	その他	計
鯖江市	要請件数				2	1	1	3			19		1	27
	搬送件数					1		2			18		1	22
越前町	要請件数				1						13	2	2	18
	搬送件数				1						12	2	2	17
計	要請件数				3	1	1	3			32	2	3	45
	搬送件数				1	1		2			30	2	3	39

ドクターヘリ月別・傷病程度別搬送状況

月別	搬送件数	傷病程度別				
		死亡	重症	中等症	軽症	その他
1月	0					
2月	0					
3月	3		3			
4月	2			1	1	
5月	2		1	1		
6月	1			1		
7月	10		8	2		
8月	5		2	3		
9月	3		2	1		
10月	5		4	1		
11月	8		4	4		
12月						
計	39		24	14	1	

北陸自動車道事故種別出動状況

区 分		火 災	自然 災害	水 難	交通 事故	労働 災害	運動 競技	一般 負傷	加 害	自 損 行 為	急 病	転 院 搬 送	そ の 他	計
北 陸 自 動 車 道	出動件数				5						2			7
	搬送人員				4						2			6

